



Hélène Lenattier et Pierre Boyer ont réalisé pour l'Académie Lorraine des Sciences une série de 22 posters présentant l'**Exposition Internationale de l'Est de la France** qui s'est déroulée de mai à novembre 1909, au Parc Sainte-Marie principalement.

Sur demande, il est possible de les utiliser pour accompagner des manifestations associatives.

L'Exposition de Nancy

1 – Généralités [1/2]



Après le traumatisme de la guerre de 1870 - 1871, et l'annexion de l'Alsace-Lorraine, Nancy était devenue la première grande ville de l'Est et la figure de proue du pays, vitrine de la France face à l'Allemagne.

L'arrivée des Alsaciens et des Lorrains, refusant la germanisation et amenant capitaux et savoir-faire dans tous les domaines, fut à l'origine d'un remarquable développement, accompagnant celui non moins remarquable de l'exploitation des richesses minières régionales.

Après les efforts soutenus de la première génération, la ville et le département s'étaient métamorphosés. L'industrie s'était installée en force, dans toutes les branches d'activité, mines, usines sidérurgiques, fabrications très diversifiées, entraînant d'intenses relations commerciales, ouvertes sur le marché français et l'exportation, en Europe, en Amérique et en Afrique.

L'Université était une des premières de France, avec plusieurs grandes Ecoles, et comme toujours en période de prospérité, l'art s'épanouissait au sein de l'Ecole de Nancy, mondialement reconnue comme un des principaux foyers de l'Art Nouveau.

La population avait doublé et s'installait dans de nouveaux quartiers débordant largement les limites anciennes.

Au tournant du siècle, Nancy, devenue capitale incontestée de l'Est de la France, joua le moment favorable pour l'organisation d'une Exposition Internationale, mettant en exergue les richesses et les potentialités de la région. Un large consensus se réalisa en 1907 autour de la Municipalité, et la Chambre de Commerce prit l'initiative d'associer au projet les 12 départements de l'Est, un grand croissant de la Champagne au Territoire de Reelfort.

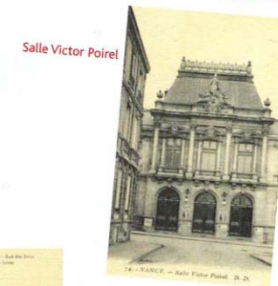
Dès lors, toutes les forces vives de l'industrie, du commerce et de la vie culturelle s'investirent pour permettre l'ouverture en mai 1909 de l'Exposition Internationale de l'Est de la France.



Comité exécutif de l'Exposition



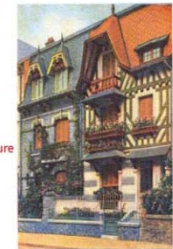
Entrée permanente



Salle Victor Poinel



Parc de Saurupt - Rue des Brice



Rue Félix Faure



Hall public
Nouvel Hôtel des Postes

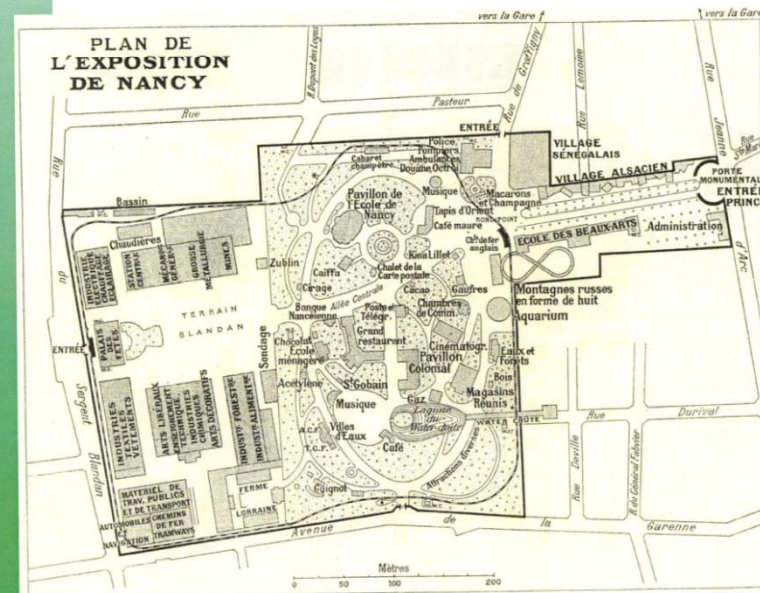
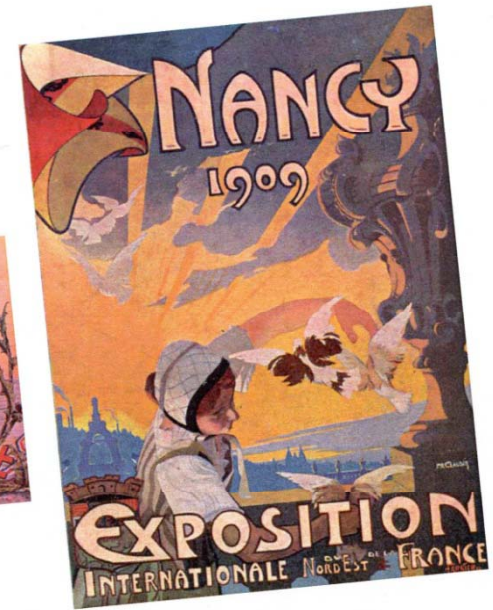


Maison du Peuple



Vue du Port Saint-Georges

L'Exposition de Nancy 2 – Généralités [2/2]



L'Exposition de Nancy

3 – La construction



Le water-chute



Maison alsacienne



Palais des Fêtes



Palais des Beaux-Arts



Consortium des Brasseries



Les Palais

La construction

Le Parc Sainte-Marie, dans le nouveau Nancy, prolongé par un grand terrain vierge, l'actuel ensemble de Nancy-Thermal, répondait parfaitement aux besoins : d'un côté un grand parc à l'anglaise pouvant abriter des éléments séparés, et de l'autre un vaste espace apte à recevoir les grands palais. L'ensemble représentait une surface d'environ 18 hectares.



Avant l'ouverture



Les Palais

La compagnie des Chemins de fer de l'Est construisit un raccordement pour relier à la gare les chantiers de l'Exposition et assurer ainsi le transport des matériaux, manutention totalisant 1800 wagons complets.

Sur la grande esplanade, six Palais de tailles et de formes différentes furent bâtis de part et d'autre du Palais des Fêtes, foyer de toutes les manifestations, ouvrant sur un harmonieux jardin à la Française.

Dans le parc Sainte-Marie, de nombreux pavillons étaient répartis le long des allées ombragées.

L'Exposition de Nancy

4 – L'inauguration



Le cortège dans la grande allée



Le cortège allant visiter les Palais

Les drapeaux de la Société des Vétérans



Le Ministre devant le Palais de la Métallurgie



L'arrivée de la Société des Vétérans

Le cortège arrivant à la salle des Fêtes



L'arrivée du cortège à l'Exposition



L'inauguration

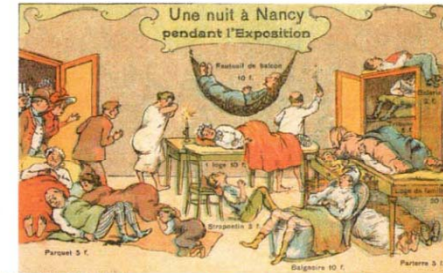
L'inauguration eut lieu le 20 juin 1909. En tête du cortège, le maire Ludovic Beauchet et le directeur général de l'Exposition Louis Laffitte, accompagnaient le ministre des Travaux Publics Louis Barthou représentant le gouvernement qui avait largement soutenu le projet. Etaient présents les présidents des Chambres de commerce régionales et de nombreuses personnalités du milieu industriel, universitaire et militaire. Nancy, telle une sentinelle à la frontière, offrait à la fierté nationale l'image d'une France puissante et prospère.

L'Exposition de Nancy

5 – Humour



Une nuit à Nancy pendant l'Exposition



Une nuit à Nancy pendant l'Exposition



Les attractions de l'Exposition
Le huit-volant



Les attractions de l'Exposition - Le tobogan



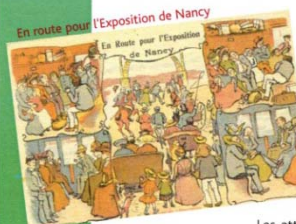
Les attractions de l'Exposition
Nos troupiers au lâcher-tout



Les attractions de l'Exposition - Le cake-walk

Humour

Les cartes colorées de L. Hervé décrivent avec humour les péripéties qui accompagnèrent l'extraordinaire succès et l'ampleur de la fréquentation de l'Exposition, qui accueillit 2 140 000 visiteurs



En route pour l'Exposition de Nancy

- En route pour l'Exposition : plus de 1 000 « trains de plaisir » supplémentaires amenèrent les visiteurs régionaux, ceux de Paris et les étrangers y transitant, de Belgique, du Luxembourg, d'Alsace-Lorraine.

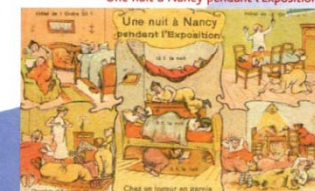
- Les repas à Nancy : le commerce nancéien profita grandement du passage des visiteurs. Le montant des sommes dépensées en ville s'éleva à environ 20 millions de francs.

- Une nuit à Nancy pendant l'Exposition : de nouveaux hôtels avaient été construits, des transformations réalisées par des particuliers dans leurs maisons pour accueillir le flot des étrangers. La ville entière participa à l'accueil.

Les attractions : Toutes inédites, elles mettaient souvent des novices dans des situations cocasses inspirant la caricature...



Le repas à Nancy pendant l'Exposition



Une nuit à Nancy pendant l'Exposition

L'Exposition de Nancy

6 – Les Palais



Palais des Textiles



Palais de l'Alimentation



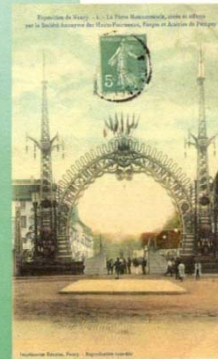
Ecole des Beaux-Arts



Portail de la Salle des Fêtes



Palais des Fêtes



La Porte monumentale



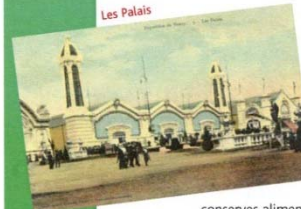
Le Parc



Jardin anglais

Les Palais

Les six Palais avaient chacun leur propre style, ossatures métalliques, grande nouveauté du temps, habillées de staff ouvragé symbolisant leur destination :



Les Palais

Palais de la Métallurgie (comprenant station motrice, mines et usines sidérurgiques, petite métallurgie, Comité des forges).



Palais de l'Electricité (comprenant centrale électrique avec 4 groupes électrogènes).

Palais des Textiles (tissus, broderie, machines textiles, confection, chapellerie, chaussures...)

Palais des Arts libéraux (imprimerie, instruments de précision, musique, enseignement, chimie, pharmacie, hygiène des villes, joaillerie, horlogerie, bibeloterie, ameublement...)

Palais de l'Alimentation (vins, eaux minérales, sucrerie, chocolaterie, meunerie, brasserie, conserves alimentaires, chasse et pêche, cuirs et peaux...)

Palais des Transports (automobiles, navigation, Chemins de fer)

Le Palais des Fêtes était l'aboutissement de tous les cheminements des visiteurs et concentrait la vie de l'Exposition, concerts, congrès, expositions et concours, réceptions officielles.

L'Exposition de Nancy

7 – Les pavillons institutionnels



Pavillon Forestier

Société Nancéienne
de Crédit Industriel et de Dépôts



Palais de l'École de Nancy



Chambres de Commerce



L'Hôtel des Postes



Pavillon des Villes d'eau



Caserne des pompiers
Pavillon de l'Union des Femmes de France

Les pavillons institutionnels

La Chambre de commerce si active pour la réussite de l'Exposition avait attiré 815 exposants régionaux, 445 de la région parisienne et 120 étrangers. Son élégant pavillon symbolisait la participation collective des Chambres de commerce de l'Est.

La Société Nancéienne de crédit industriel et de dépôt dans un pavillon de style classique construit par l'architecte Joseph Homecker assura toutes les opérations de trésorerie de l'Exposition et le change des monnaies.

Le Bureau des Postes, télégraphe, téléphone, construit en style alsacien, effectuait toutes opérations. Au premier étage, une salle de rédaction était à disposition des 500 journalistes qui se succédèrent pendant six mois, venus de la France entière et de l'étranger : Angleterre, Allemagne, Belgique, Italie, Suisse, Amérique, Russie...

Le corps complet des sapeurs-pompiers s'était installé avec l'ensemble du matériel : trois voitures équipées de pompes et une voiture d'ambulance urbaine. Il intervint à l'intérieur de l'Exposition dix sept fois et une centaine de fois à l'extérieur pendant six mois.



Sapeurs-pompiers



Palais du Gaz

Le pavillon du Gaz, construit en bois par l'architecte Lucien Weissenburger pour évoquer les pays du froid, tenait une place importante, étant encore, sans la concurrence ultérieure de l'électricité, l'incontournable producteur de la chaleur et de la lumière.

Le Pavillon des Villes d'Eaux faisait la promotion de toutes les sources régionales, Vittel, Plombières, Bussang... des stations estivales et centres de cure très à la mode dans la France de l'époque.

Le pavillon des Eaux et Forêts rappelait que Nancy avait à l'époque la seule Ecole de France des Eaux et Forêts formant des cadres français et étrangers.

Le Pavillon de l'École de Nancy seul construit en béton armé par Eugène Vallin, décoré d'un fronton à thème de l'Imagination par Victor Prouvé, émergeait d'un nid de verdure comme un écrin aux précieuses réalisations Art Nouveau des artistes nancéiens.

L'Exposition de Nancy

8 – Les pavillons commerciaux



Pavillon des Magasins Réunis

Fabrique de Chocolat Lorrain



Confiserie Lalonde
Fabrique de Confiterie A. LALONDE



Un coin du parc
(Café "Planteur de Caiffa" et Chocolat "Menier")



Chalet de la carte postale

Palais de la Chambre de Commerce (Maison Meire)



Les pavillons commerciaux

Le petit train, Miniature Railway, modèle réduit britannique, permettait de faire le tour de l'Exposition en arrêtant le public aux endroits choisis, sans fatigue.

Le Consortium des brasseries, avec sa haute salle aux baies cintrées, pouvait accueillir un grand nombre de visiteurs charmés par les emblèmes traditionnels de la brasserie. Il y fut servi jusqu'à 1800 repas par jour.

Le Pavillon de la Carte postale, original chalet bâti par Charles Varry « Le chalet Lorrain », constructeur de maisons et accessoires en bois de Nancy jusqu'en 1950.

Consortium des Brasseries



Rappelons que les Imprimeries Réunies regroupant Bergeret, Humblot et Helmingier, produisaient en 1905, l'année même de leur fusion, 90 millions de cartes postales, soit le cinquième de la production française. En 1909, leur production pouvait atteindre 500.000 cartes par jour.

Le Pavillon des Magasins Réunis : présentation d'un intérieur moderne, entièrement décoré et meublé tel qu'il pouvait être proposé dans la gamme des articles vendus par le grand magasin. On entrait là résolument dans les productions du XXème siècle.

Le Pavillon de la Maison Meire récompensée de nombreux prix pour ses fabrications de gâteaux encore appréciées de nos jours.

Le planteur Caiffa et Chocolat Menier exemples des nombreux pavillons flattant la gourmandise des visiteurs, parfois par l'exotisme.

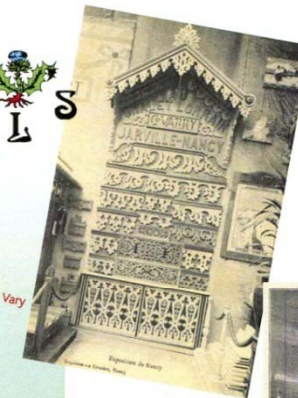
La Maison Lalonde, installée dans le Village alsacien, toujours présente à Nancy et réputée.



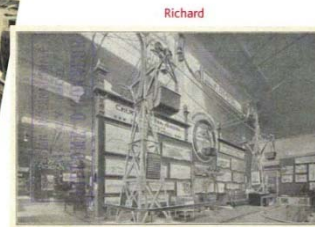
Le petit chemin de fer

L'Exposition de Nancy

9 – Les stands à l'intérieur des Palais [1/2]



Vary



Richard

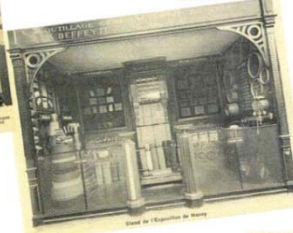


Société Nationale d'Épargne

Caisse Générale des Associations Mutuelles

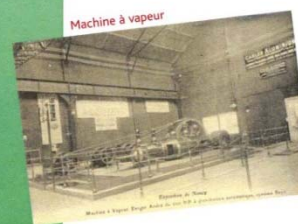


Outillage Befeyte



Varangéville

Machine à vapeur



Coffres Bauche



Grands Moulins de Corbeil

Les stands à l'intérieur des Palais

Les organisateurs avaient souhaité que les stands offrent une véritable « leçon de choses » aux visiteurs. Là où des fabrications ne pouvaient être présentées, des panneaux très didactiques expliquaient le savoir-faire des différentes spécialités. Plus de 1.000 stands présentaient l'industrie, le commerce, l'Université et ses Ecoles, toutes les richesses régionales.



Singer

L'Exposition de Nancy 10 – Les stands à l'intérieur des Palais [2/2]



VUE D'UNE COUVEUSE AVEC SON BÉBÉ
PAVILLON DES COUVEUSES D'ENFANTS
PARC DES ATTRACTIONS (à côté de Wado-Gaké)
EXPOSITION DE NANCY 1909

Couveuse avec son bébé

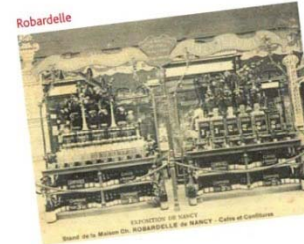
Pavillon des couveuses d'enfants



Exposition de Nancy - 1909 - Pavillon des Couveuses d'Enfants



Cocose



Robardelle



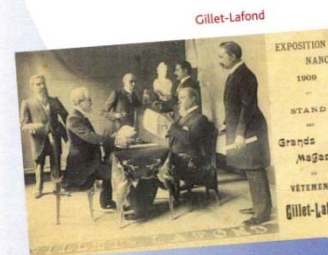
Baccarat



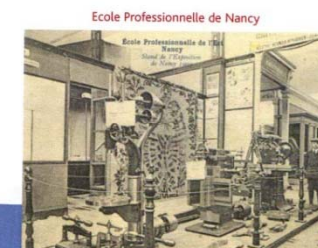
Saint-Louis



Keller & Guérin



Gillet-Lafond



Ecole Professionnelle de Nancy

L'Exposition de Nancy

11 – Le Village alsacien [1/2]

A
L
S



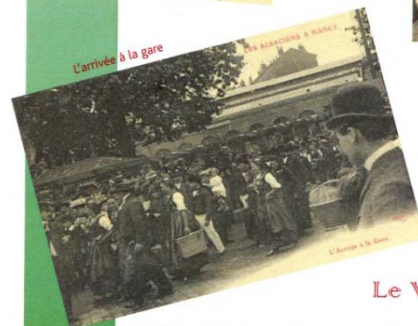
Le commerce alsacien vous souhaite la bienvenue



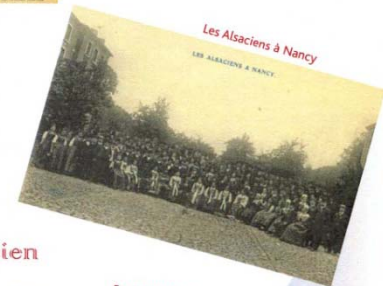
Costumes alsaciens



Inauguration du Village alsacien



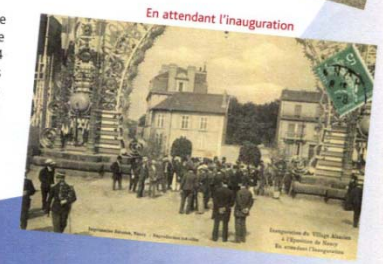
L'arrivée à la gare



Les Alsaciens à Nancy

Le Village alsacien

Le Village alsacien avait été conçu pour être le témoignage de l'Alsace, présente au cœur de la Lorraine française. L'authentique maison alsacienne, ramenée de Zuzendorf (Bas-Rhin) dans 14 wagons, fut le théâtre de bien des émotions pour les familles immigrées venues chercher refuge à Nancy après la guerre de 1870. Reconstitution complète d'une rue de village sur fond de décor des Vosges alsaciennes, taverne et Tanzplatz, c'était l'Alsace retrouvée ! Des milliers d'annexés firent le voyage, des groupes en costumes nationaux, et reçurent un accueil inoubliable.



En attendant l'inauguration

L'Exposition de Nancy 12 – Le Village alsacien [2/2]



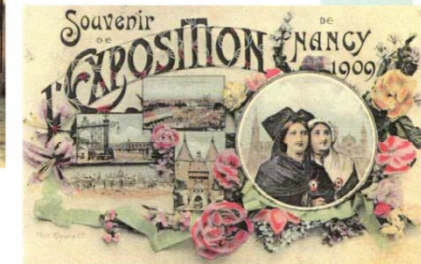
Maison alsacienne à l'Exposition de Nancy :
Leçon de couture



Maison alsacienne à l'Exposition de Nancy :
À la fontaine



Maison alsacienne à l'Exposition de Nancy :
Au vieux pressoir



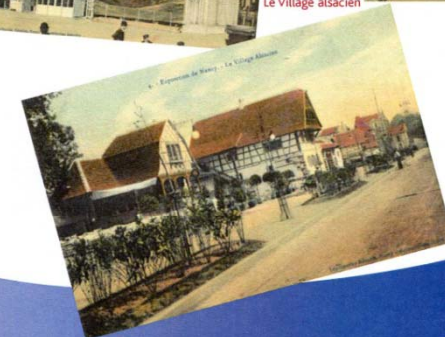
Maison alsacienne à l'Exposition de Nancy



Le Village alsacien



Maison alsacienne à l'Exposition de Nancy :
Les deux sœurs



L'Exposition de Nancy

13 – Le Village sénégalais et l'évocation des colonies



Le Pavillon des Colonies

Un groupe de fidèles à la mosquée



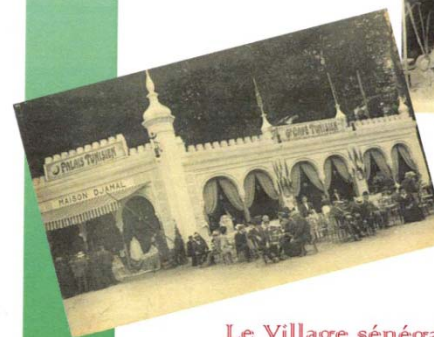
Le tisserand



Fabrication de tapis de la Maison Djamal de Tunis



Maison Djamal



Le Village sénégalais et l'évocation des colonies

Nancy était particulièrement sensible à l'évocation des colonies, disposant d'un Institut colonial formant des cadres pour l'Outremer et d'entreprises ayant des relations commerciales avec l'Afrique. Le village sénégalais et les productions d'art africain apportaient une touche d'exotisme qui permettait au visiteur de rêver aux lointaines contrées qu'il ne visiterait jamais et devait évoquer, en même temps, la solidarité entre la métropole et les colonies.



Le Village sénégalais

L'Exposition de Nancy

14 – L'Hôpital de campagne de Casablanca



Un pansement à l'Ambulance de l'Hôpital de Casablanca



Intérieur de l'Ambulance de l'Hôpital de Casablanca



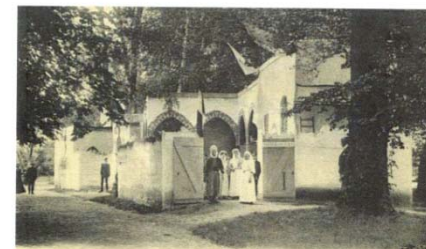
Ambulance de l'Union des Femmes de France



Porte d'entrée de l'Ambulance de l'Hôpital de Casablanca



Visite des délégués anglais à l'Ambulance de l'Hôpital de Casablanca

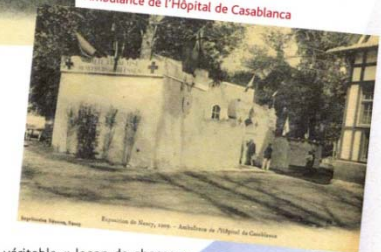


Exposition de Nancy, 1909 - Ambulance de l'Hôpital de Casablanca

L'Hôpital de campagne de Casablanca

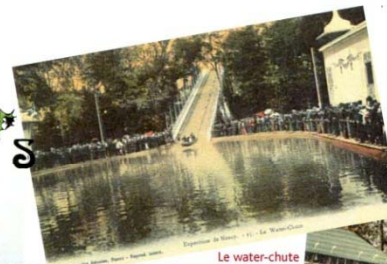
Une réplique d'un Hôpital de campagne permettait de mettre en exergue le rôle civilisateur de la France. La justification officielle de la colonisation n'était-elle pas d'apporter aux territoires conquis, enseignement, voies de communication, mise en exploitation des richesses potentielles, et mesures de santé publique ? Ces différents points étaient soulignés dans les stands et le village véritable « leçon de choses » pour le public.

Ambulance de l'Hôpital de Casablanca

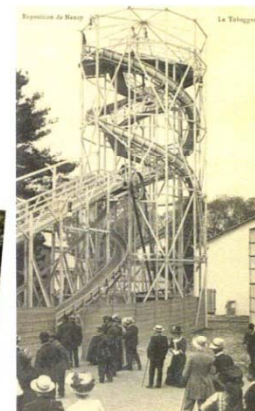


L'Exposition de Nancy

15 – Les attractions



Le water-chute



Le tobogan



Le débarcadere du water-chute



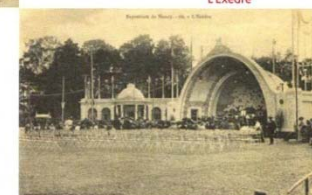
Le cake-walk



L'aquarium



La ferme lorraine



L'Exèdre



Le guignol

Les attractions

De spectaculaires installations, importées de l'Angleterre innovante dans ce domaine, amusèrent des milliers de visiteurs, autant parmi les participants que parmi le public. Théâtre et concerts animèrent le parc pendant toute la durée de l'Exposition. Le Palais des fêtes se réserva les distractions plus officielles, les congrès, les réceptions d'étrangers. Feux d'artifice et défilés participèrent à l'euphorique ambiance de fête des six mois d'Exposition.

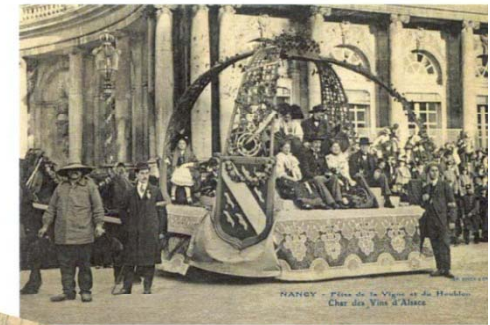


Le Palais des Fêtes

L'Exposition de Nancy 16 – Fête de la vigne et du houblon



Ennemis de la vigne vaincus



Vins d'Alsace



Char de Noé



Vins de Toul



Champagne Delbeck



Char de Gambrinus

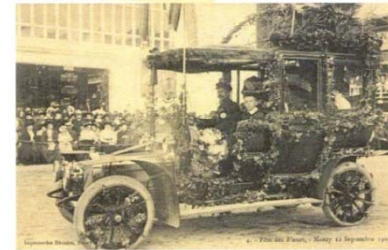
Fête de la vigne et du houblon

Cette association de la vigne et du houblon symbolisait les productions régionales des vins de Lorraine, du Champagne et des importantes brasseries en pleine expansion. Fête particulièrement joyeuse sous la houlette de Bacchus et des « bocks » géants.



Char de Bacchus

L'Exposition de Nancy 17 – La fête des fleurs



La fête des fleurs

Les serres de la ville et la Société d'Horticulture se chargèrent de décorer lieux et chars pour une cavalcade fleurie. Une voiture emmenait un couple d'Alsaciens mis en vedette, comme à chaque occasion, pour rappeler l'Alsace-Lorraine et en entretenir le souvenir ineffaçable.



L'Exposition de Nancy 18 – Cortège historique



Défenseurs du siège de la Mothe



Jeanne d'Arc et Jean de Metz



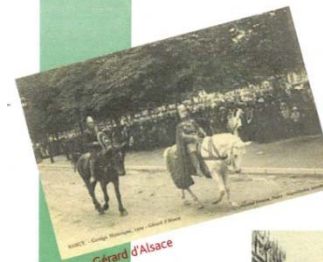
Hommes d'armes suisses



Char de Léopold



Char de la Révolution



Gérard d'Alsace



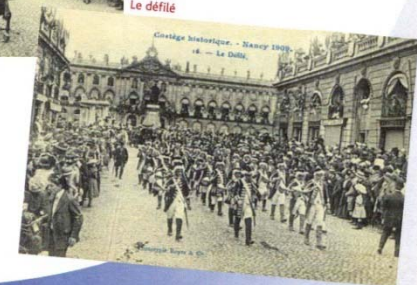
Stanislas et son carrosse



Le défilé

Cortège historique

Il n'était pas concevable d'organiser l'Exposition Internationale sans rappel du passé lorrain et de ses heures glorieuses. 600 participants donnèrent un relief particulier à cette évocation.



L'Exposition de Nancy 19 – L'Exposition aéronautique



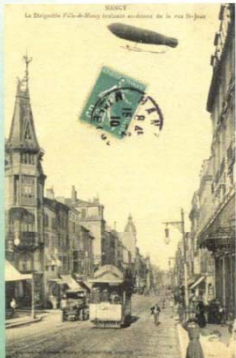
Le planeur et l'auto "Pic-Pic"



Roger Sommer



L'aéroplane de Roger Sommer

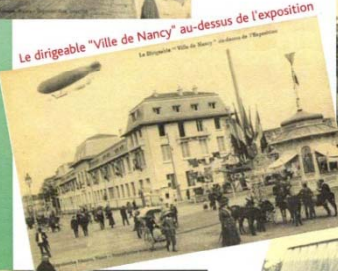


Le dirigeable "Ville de Nancy" au-dessus de la rue Saint-Jean



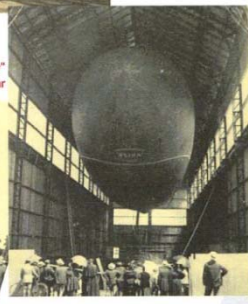
Le dirigeable "Ville de Nancy" au-dessus du Village alsacien

Le dirigeable "Ville de Nancy" au-dessus de la Porte monumentale



Le dirigeable "Ville de Nancy" au-dessus de l'exposition

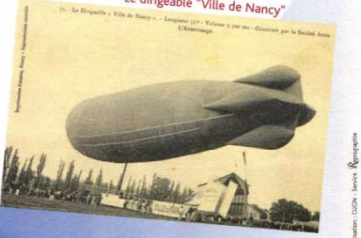
Le dirigeable "Ville de Nancy" et son hangar



Le dirigeable "Ville de Nancy" La nacelle

L'Exposition aéronautique

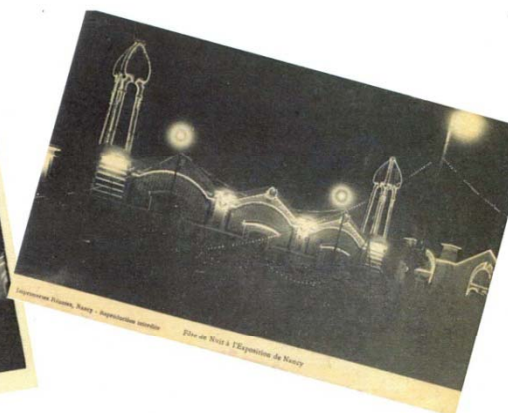
Un petit train menait les visiteurs depuis l'Exposition à la Chiennerie où se trouvait le terrain d'aviation et l'immense hangar abritant le dirigeable Ville de Nancy. Lors du Congrès d'aéronautique, le président commenta : *Nous évoluons au milieu d'évènements dont la portée est incalculable et si, dans bien longtemps, on nous envie d'avoir vécu au début du XX^{ème} siècle, ce sera pour beaucoup parce que nous aurons vu se réaliser le rêve millénaire !*



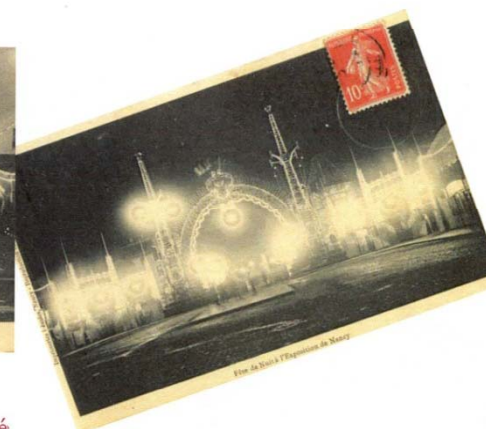
Le dirigeable "Ville de Nancy"

L'Exposition de Nancy 20 – L'Electricité

A
L
S



Fête de nuit



L'Electricité

La « fée électricité » d'un usage si récent apparaissait encore comme une découverte miraculeuse. Le Palais de l'Electricité renfermait une centrale électrique qui produisit le courant nécessaire à l'exposition. 600.000 ampoules soulignaient l'harmonie des constructions et un projecteur très puissant, installé sur le Palais des Fêtes balayait de nuit l'espace aérien au-dessus de la ville.

Mette au dessous de l'Electricité, mais séparé, les 4 dernières lignes et illustre en final avec la carte souvenir



Palais de l'électricité



L'Exposition Internationale de l'Est de la France de 1909 fut le couronnement d'une période particulièrement heureuse, marquée par un épanouissement économique, intellectuel et culturel de la Lorraine sans précédent. De cette Belle Epoque foisonnante, Nancy fut le cœur, devenue sans conteste la capitale de l'Est de la France.

L'Exposition de Nancy 21 – Le cyclisme



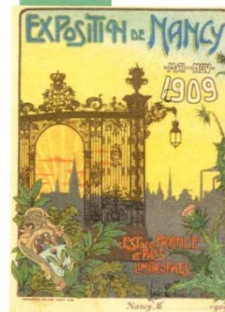
Fête des Fleurs
15 août 1909



Arrivée à l'Exposition de Nancy Strasbourg

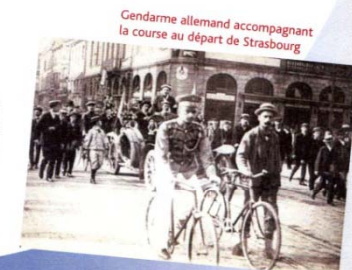


Sur le trajet Strasbourg-Nancy Strasbourg



Le cyclisme

Le cycle, apparu vers 1890, était devenu très populaire depuis le début du siècle, la vraie Petite reine. Dès 1897, on recensait 4 041 cyclistes assujettis à la taxe, l'année suivante 4 805. Des associations s'étaient créées, des revues racontaient longuement les courses organisées dans toute la région. La course Strasbourg-Nancy organisée dans le cadre de l'Exposition remporta un très grand succès, tissant une fois de plus les liens entre Nancy et les territoires annexés.



Gendarme allemand accompagnant la course au départ de Strasbourg

L'Exposition de Nancy 22 – La Semaine anglaise



La Semaine anglaise

Pendant une semaine, les autorités locales reçurent une délégation du London County Council (comparable au conseil municipal de Paris). Cette réception donna lieu à de nombreuses festivités et à un accueil des plus chaleureux. L'Entente cordiale (1904) avait été perçue comme une alliance précieuse. Les Nancéiens furent tout à fait conquis quand lady Beachcroft, en un gracieux geste de fair-play, comme la loyale Angleterre sait les faire, déposa sur le piédestal de la statue de Jeanne d'Arc une superbe gerbe de fleurs...

