

Académie & Société Lorraines des Sciences

(Décret ministériel du 26 avril 1968)
Etablissement d'Utilité Publiques

**ANCIENNE
SOCIÉTÉ DES SCIENCES DE NANCY**

fondée en 1928

**BULLETIN
TRIMESTRIEL**

**TOME 21-22 - NUMÉRO 1
1983**

AVIS AUX MEMBRES

COTISATIONS. — Les cotisations (70 F) peuvent être réglées à M. le Trésorier Académie et Société Lorraines des Sciences, Biologie Végétale 1^{er} Cycle, Faculté des Sciences, B.P. 239, boulevard des Aiguillettes, Nancy 54506. Chèque bancaire ou C.C.P. Nancy 45-24.

SEANCES. — Les réunions ont lieu le deuxième jeudi de chaque mois, sauf vacances ou fêtes tombant ce jour, à 17 heures, Salle d'Honneur de l'Université, 13, place Carnot, Nancy.

BULLETIN. — Afin d'assurer une parution régulière du Bulletin, les Membres ayant fait une communication sont invités à remettre leur manuscrit en fin de séance au Secrétariat du Bulletin. A défaut, ces manuscrits devront être envoyés à son adresse (8, rue des Magnolias, parc Jolimont-Trinité 54220 Malzéville) dans les quinze jours suivant la séance. Passé ce délai, la publication sera ajournée à une date indéterminée.

Les corrections d'auteurs sur les épreuves du Bulletin devront obligatoirement être faites dans les huit jours suivant la réception des épreuves, faute de quoi ces corrections seront faites d'office par le Secrétaire, sans qu'il soit admis de réclamations. Les demandes de tirés à part non formulées en tête des manuscrits ne pourront être satisfaites ultérieurement.

Les clichés sont à la charge des auteurs.

TARIF DES TIRES A PART

25 exemplaires gratuits.

Par 50 exemplaires supplémentaires, 1 page : 20,00 F (soit 40,00 F le feuillet recto-verso) .

Il n'y a pas de limitation de longueur ni du nombre des communications. Toutefois, les publications des travaux originaux restent subordonnées aux possibilités financières de la Société. En cas d'abondance de communications, le Conseil déciderait des modalités d'impression.

Il est précisé une nouvelle fois, en outre, que les observations, théories, opinions, émises par les Auteurs dans les publications de l'Académie et Société Lorraines des Sciences, n'impliquent pas l'approbation de notre Groupement. La responsabilité des écrits incombe à leurs Auteurs seuls.

AVIS AUX SOCIÉTÉS CORRESPONDANTES

Les sociétés et Institutions, faisant avec l'Académie et Société Lorraines des Sciences l'échange de leurs publications, sont priées de faire connaître dès que possible éventuellement, si elles ne reçoivent plus ses bulletins. La publication ultérieure de la liste révisée des Sociétés faisant l'échange permettra aux Membres de connaître les revues à la Bibliothèque et aux Correspondants de vérifier s'ils sont bien portés sur les listes d'échanges.

L'envoi des échanges doit se faire à l'adresse :

Bibliothèque de l'Académie et Société Lorraines des Sciences

Bibliothèque universitaire Sciences, rue du Jardin Botanique, 54600 Villers-lès-Nancy, France.

B U L L E T I N

**de l'ACADEMIE et de la
SOCIETE LORRAINES DES SCIENCES**

(Ancienne Société des Sciences de Nancy)
(Fondée en 1828)

SIEGE SOCIAL

Laboratoire de Biologie animale, 1^{er} cycle
Faculté des Sciences, boulevard des Aiguillettes, Nancy

S O M M A I R E

P.L. MAUBEUGE. — Carte hydrogéologique du Bassin Ferrifère Lorrain. Feuille de Nancy.

CARTE HYDROGEOLOGIQUE DU BASSIN FERRIFERE LORRAIN, FEUILLE NANCY

Pierre-Louis MAUBEUGE

Cette feuille au 1/50.000^e couvre la partie méridionale du Bassin ferrifère lorrain.

Il ne demeure que la coupure de Toul pour couvrir l'étendue exploitée ou concédée du bassin. Ces cartes hydrogéologiques avaient été décidées par le Comité d'hydrogéologie et le Comité de géologie des Mines de fer de France.

Les feuilles Longwy, Audun-le-Roman, Briey, Chambley, Pont-à-Mousson, ont été antérieurement publiées, à partir de 1976.

On notera qu'il a été également publié en deux feuilles à l'échelle du 1/50 000^e une carte de la partie septentrionale de ce bassin n'allant donc pas en dessous la feuille de Chambley : « Puissances et courbes de niveau des différentes formations des morts terrains de la formation ferrifère » ; tous les sondages, les concessions et les bassins hydrologiques avaient été représentés. Des publications entre temps sur ces étendues, sur ces mêmes morts terrains, ont totalement ignoré ces documents du moins dans leur bibliographie.

La série de cartes hydrogéologiques dont la présente a été l'objet de révisions intégrales des contours géologiques. Ceci sur la base d'observations permanentes au jour et dans les mines pendant toute la période depuis la première édition des cartes géologiques de la France au 50 000^e par le présent auteur. Entre temps des révisions de ces cartes par d'autres géologues dont la feuille Nancy sont parues sans même consulter le service géologique alors existant des Mines de Fer de France pour tirer parti de sa documentation.

Il est intéressant de comparer les contours de la présente feuille de Nancy et ceux de celle parue en seconde édition de la carte géologique de la France. Nous aurons l'occasion de revenir dans une note de discussion sur des divergences qui sont autres que des simples détails et relèvent en plus d'une méthodologie de travail.

En soi cette carte cartographiant des formations lithostratigraphiques est donc exactement, pour leurs contours, le support d'une carte géologique ordinaire. Il a été utilisé les compléments d'ordre hydrogéologiques : renseignements possibles sur les nappes et points d'eau, tectonique. Les figurations n'utilisant pas des teintes plates, la densité des figurations correspond à des terrains plus ou moins per-

* Présentée à la séance du 18 novembre 1982.

méables à imperméables. Les résultats des études kartiques sont portés.

Un (ou des) livret explicatif avait été prévu. Il est à penser que cela ne verra jamais le jour. En effet le drame économique vécu par le Bassin ferrifère lorrain qui fut longtemps un des plus importants exploité dans le Monde, industrie nationale de base, a mené à la suppression brutale de tous les services d'études générales créées à la Libération dans les années 1945, donc après 35 ans d'existence.

Sous l'angle intérêt général, une carte géologique pouvant tomber entre les mains d'utilisateurs potentiels pas forcément renseignés sur l'existence d'autres documents renseignant sur les mêmes étendues, il y a évidemment un regret à avoir. C'est que la Carte géologique de la France, officielle, dans ses éditions nouvelles n'ait pas cru considérer fondée l'utilisation de documents géologiques rassemblés en permanence dans un bassin minier, pendant de très longues durées. Si ce n'est pas surprenant pour le géologue qui en voit les motivations, cela reste surprenant pour le profane ; et étonnement en face d'un travail fait en réalité deux fois, même à raison d'intérêt théorique de mettre des esprits nouveaux sur un même problème ; car ceci alors que la Carte géologique d'ensemble, détaillée, de la France, n'est pas terminée. Ceci se doit d'être dit, expliquant les surprenantes doubles réalisations, justifiant ou non l'une ou l'autre d'entre elles. Il s'agit là directement de la politique scientifique du pays, les cartes géologiques étant destinées à un usage public utilitaire. D'où l'intérêt de souligner de telles situations.

Il est précisé, ce qui devait être évident, que la série des présentes cartes a été établie dans le cadre d'activités de services industriels, dressée et publiée aux frais intégraux des industries ; seule la dernière et présente feuille a eu une aide partielle de crédits collectifs strictement lorrains.

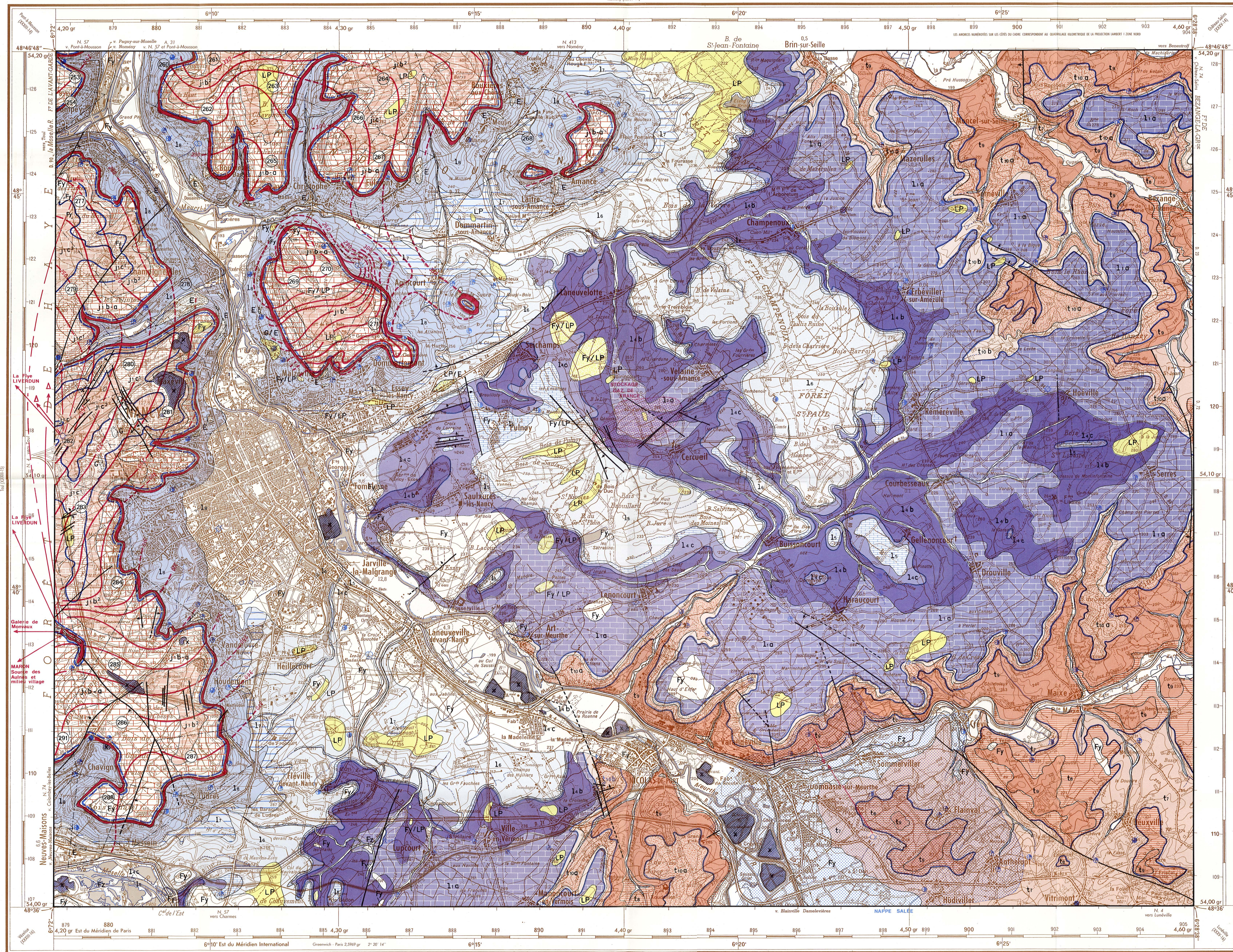
BIBLIOGRAPHIE

- P.L. MAUBEUGE. — Puissances et courbes de niveau des différentes formations des morts terrains de la formation ferrifère. Planches 1 et 2. Ech. 1/50.000^e.
Dressées par le service géologique de la Chambre Syndicale des Mines de Fer de France et l'Institut de Recherches de la Sidérurgie. 1972.
- P.L. MAUBEUGE. — Carte hydrogéologique. Feuille Longwy-Audun-le-Roman, au 1/50.000^e. Ibid. 1976. Imp. Vagner.
Feuille Chambley-Bussière, 1979.
Feuille Pont-à-Mousson, 1980.

NANCY

CARTE DE FRANCE _ 1/50 000 _ Type 1922

F^{UE} XXXIV-15



- LISTE DES CONCESSIONS MINIÈRES**
- 253 POMPEY
 - 254 AVANT GARDE
 - 260 CLEVANT
 - 261 CUSTINES
 - 262 BOUXIÈRES-AUX-DAMES
 - 263 CHAVENOIS
 - 264 FAULX
 - 265 LAY-SAINT-CHRISTOPHE
 - 266 HAUTE-LAY
 - 267 EULMONT
 - 268 AMANCE
 - 269 MALZEVILLE
 - 270 BOIS DE FLAVEMONT
 - 271 SAINTE-GENEVIÈVE
 - 277 FROUARD
 - 278 CHAMPIGNEULLES
 - 279 BELLEFONTAINE
 - 280 MAXÉVILLE
 - 281 BOUDONVILLE
 - 282 LAVALX
 - 283 LAXOU
 - 284 HAYE
 - 285 LE MONTET
 - 286 CHAVIGNY-VANDEUVRE
 - 287 LUDRES
 - 288 FONTAINE-DES-ROCHES
 - 291 MARIE-CHANOIS

VULNÉRABILITÉ DES NAPPES AQUIFÈRES

— les teintes plates traduisent des terrains imperméables à fort ruissellement,
— les figures au trait rectangulaire traduisent des terrains calcaires perméables à très perméables, à forte infiltration.
L'horizon du minéral de fer oolithique sera toutefois à considérer comme terrains perméables.

Reproduction interdite. Echelle 1/50 000. Les utilisateurs de cette carte sont priés de faire connaître à l'Institut Géographique National, 136 bis rue de Grenelle, 75 Paris 7, les erreurs ou omissions qu'ils auront pu constater. Il sera tenu compte de leurs observations dans la prochaine édition.

<ul style="list-style-type: none"> — Limites de concession — Failles avec sens du rejet — Courbes de niveau du toit de la formation ferrugineuse 	<ul style="list-style-type: none"> ▲ Points d'expérimentation ou d'observation au jour (gouttre, perte d'eau...) △ Résurgence → Relation hydrologique démontrée → Liaison hydrologique présumée 	<ul style="list-style-type: none"> ○ Source mal localisée ○ Débit inférieur à 0,5 l/s ○ Débit compris entre 1 et 10 l/s ○ Débit compris entre 10 et 100 l/s ○ Débit supérieur à 100 l/s ○ Groupe de sources 	<ul style="list-style-type: none"> ○ Captage ○ Forage eau ○ Sondage — Cours d'eau drainant — Vallée sèche 	<ul style="list-style-type: none"> — Nappe suspendue indigente — Nappe principale du Bajocien — Nappe salée du Keuper inférieur — Stockage gaz de France sur nappe des grès du Trias
---	---	---	--	--