

Académie & Société Lorraines des Sciences

Etablissement d'Utilité Publique
(Décret ministériel du 26 avril 1960)

ANCIENNE
SOCIÉTÉ DES SCIENCES DE NANCY
fondée en 1828

BULLETIN
TRIMESTRIEL

1973

TOME 12 - NUMERO 3

AVIS AUX MEMBRES

COTISATIONS. — Les cotisations (30 F) peuvent être réglées à M. le Trésorier Académie et Société Lorraines des Sciences, Biologie Animale 1^{er} Cycle, Faculté des Sciences, boulevard des Aiguillettes, Nancy. Chèque bancaire ou C.C.P. Nancy 45-24.

SEANCES. Les réunions ont lieu le deuxième jeudi de chaque mois, sauf vacances ou fêtes tombant ce jour, à 17 heures, Salle d'Honneur de l'Université, 13, place Carnot, Nancy.

BULLETIN — Afin d'assurer une parution régulière du Bulletin, les Membres ayant fait une communication sont invités à remettre leur manuscrit en fin de séance au Secrétariat du Bulletin. A défaut, ces manuscrits devront être envoyés à son adresse (8, rue des Magnolias, parc Jolimont-Trinité, 54220 Malzéville) dans les quinze jours suivant la séance. Passé ce délai, la publication sera ajournée à une date indéterminée.

Les corrections d'auteurs sur les épreuves du Bulletin devront obligatoirement être faites dans les huit jours suivant la réception des épreuves, faute de quoi ces corrections seront faites d'office par le Secrétaire, sans qu'il soit admis de réclamations. Les demandes de tirés à part non formulées en tête des manuscrits ne pourront être satisfaites ultérieurement.

Les clichés sont à la charge des auteurs.

TARIF DES TIRES A PART

25 exemplaires gratuits.

Par 50 exemplaires supplémentaires, 1 page : 12,50 F (soit 25 F le feuillet recto-verso).

Il n'y a pas de limitation de longueur ni du nombre des communications. Toutefois, les publications des travaux originaux restent subordonnées aux possibilités financières de la Société. En cas d'abondance de communications, le Conseil déciderait des modalités d'impression.

Il est précisé une nouvelle fois, en outre, que les observations, théories, opinions, émises par les Auteurs dans les publications de l'Académie et Société Lorraines des Sciences, n'impliquent pas l'approbation de notre Groupement. La responsabilité des écrits incombe à leurs Auteurs seuls.

AVIS AUX SOCIÉTÉS CORRESPONDANTES

Les sociétés et Institutions, faisant avec l'Académie et Société Lorraines des Sciences l'échange de leurs publications, sont priées de faire connaître dès que possible éventuellement, si elles ne reçoivent plus ses bulletins. La publication ultérieure de la liste révisée des Sociétés faisant l'échange permettra aux Membres de connaître les revues reçues à la Bibliothèque et aux Correspondants de vérifier s'ils sont bien portés sur les listes d'échanges.

L'envoi des échanges doit être faite à l'adresse :

Bibliothèque de l'Académie et Sociétés Lorraines des Sciences
8, rue des Magnolias, parc Jolimont-Trinité, 54220 Malzéville

BULLETIN
de l'ACADEMIE et de la
SOCIETE LORRAINES DES SCIENCES

(Ancienne Société des Sciences de Nancy)
(Fondée en 1828)

SIEGE SOCIAL :
Laboratoire de Biologie animale, 1^{er} cycle
Faculté des Sciences, boulevard des Aiguillettes, Nancy

SOMMAIRE

G. PERCEBOIS — Le docteur Jean-Paul Vuillemin (1861-1932)	197
A. FRANCE-LANORD — Un nouveau procédé de fabrication de faux	221

**LE DOCTEUR JEAN-PAUL VUILLEMIN (1861-1932),
Professeur d'Histoire naturelle médicale,
Membre correspondant de l'Académie des Sciences
DANS SES RAPPORTS
AVEC LA SOCIÉTÉ DES SCIENCES DE NANCY***

par

Gilbert PERCEBOIS

Remontons dans le passé jusqu'à cette époque, d'une cinquantaine d'années, à cheval sur le XIX^e siècle finissant et le début de notre XX^e siècle, durant laquelle toutes les personnalités scientifiques que comptait Nancy s'enorgueillissaient d'appartenir à la Société des Sciences.

Nombreuses furent celles dont la renommée dépassa les limites de notre Province, voire de notre grande Patrie. Qu'en reste-t-il de nos jours ? Parfois un nom donné à une rue ou à une place ou un portrait accroché dans une salle des Actes d'une Faculté et qui n'éveillent plus la curiosité à force d'être regardés sans être vus.

Leurs écrits, les témoignages de leurs contemporains qui sommeillent sur les rayons des bibliothèques et dans les liasses empoussiérées des Archives peuvent, seuls, nous aider à revivre le passé et à ranimer les traits figés d'un portrait.

De ces savants, d'une génération pas très éloignée de la nôtre mais qu'une extraordinaire transformation de mœurs semble envelopper d'une brume épaisse, nous voudrions évoquer le Professeur VUILLEMIN.

Nombreux sont les motifs qui nous amenèrent à jeter notre dévolu sur ce personnage. Ne fut-il pas, tout à la fois, mycologue, professeur d'une discipline mère de celle que nous enseignons, au service d'une même Faculté. Nous découvrîmes avec délice et émotion, à la Faculté

* Conférence du 9 novembre 1972.

de Médecine, la survivance de ses œuvres et son portrait au regard à la fois plein de bonté et de malice ironique. Désireux de le mieux connaître, nous avons rencontré l'un de ses fils à qui nous exprimons, avec plaisir, notre gratitude pour nous avoir permis avec une extrême amabilité, d'accéder aux Archives de la famille VUILLEMIN. Pour étendre notre information, nous avons eu recours aux Archives départementales, à celles de la Faculté de Médecine, à celles de l'Académie des Sciences, ceci grâce à son Secrétaire perpétuel, M. COURRIER, que nous remercions. Les journaux de l'époque, les précieux procès-verbaux de la Société des Sciences, sont venus accroître notre connaissance, certes encore bien imparfaite, d'un homme et d'une Société.

Le premier acte officialisant les rapports entre VUILLEMIN et la Société des Sciences de Nancy, présidée alors par BICHAT, eut lieu le 1^{er} juin 1881. A la séance de ce jour, un jeune inconnu (son nom est faussement libellé VILLEMINE à deux reprises dans le compte rendu du Dr HECHT) présente la première note de sa carrière scientifique par l'intermédiaire de LE MONNIER. Dix-huit membres titulaires sont réunis dans la salle de Physique de la Faculté des Sciences quand, après un exposé de BICHAT sur la radiophonie, avec expériences à l'appui, LE MONNIER fait part de la découverte par VUILLEMIN, à la Fontaine Guéry, en forêt d'Epinal, d'une toute petite mousse, fort rare, *Schistostega Osmundacea W.M.*

VUILLEMIN était arrivé à Nancy en 1878, âgé de 17 ans, venu de ses Vosges natales pour étudier la Médecine. Son père, percepteur à Docelles, l'avait accompagné et installé dans un hôtel particulier situé à l'angle de la rue du Cheval-Blanc et de la rue de la Source, On le logea confortablement dans la chambre du fils de la maison, alors absent. Il prit pension non loin de là, rue Callot chez le restaurateur LAVOCAT ; il y retrouvait des amis venus, comme lui, d'Epinal.

On peut l'imaginer, bachelier ès-Lettres, traversant la place de l'Académie encore mal aménagée, « désert du Sahara pendant l'été. steppes du nord pendant l'hiver » (Ch. COURBE), pour suivre les cours de la Faculté de Médecine et préparer aussi, l'indispensable baccalauréat ès-Sciences restreint. Là, de grandes baies s'ouvraient sur un jardin où l'on trouvait des plantes médicinales, un bassin dans lequel croissaient des plantes aquatiques, un ginkgo.

Il bénéficia des derniers enseignements de ENGEL, membre de la Société des Sciences, pour qui il éprouvait une grande admiration ; il « m'a légué les traditions de travail modeste, consciencieux et opiniâtre qui ont fait l'honneur de la Faculté française de Strasbourg. Qu'il me soit permis de rendre hommage à la mémoire de mon vénéré Maître », écrira-t-il.

A la suite du décès de ce professeur, LE MONNIER, jeune enseignant de la Faculté des Sciences, assura l'intérim, MACÉ (élu le 1^{er} mai 1880 à la Société des Sciences) étant chef de travaux.

Pour suivre l'enseignement pratique de la Botanique, VUILLEMIN se rendait près de la porte Sainte-Catherine et grimpait à la salle aménagée « dans un petit bâtiment qui avait servi de corps de garde » au-dessus des réserves du Jardin botanique. « Dans ces locaux bien misérables, installés en soupenle, avec fenêtres à tabatière où l'on gelait en hiver, où l'on rôtissait en été, se trouvaient le cabinet du professeur, le laboratoire des élèves, l'herbier précieux de GODRON. C'est là que pendant plus de cinquante ans M. LE MONNIER devait former de bons élèves dont plusieurs arrivèrent à l'Académie des Sciences, MM. MANGIN, LECOMTE, René MAIRE, VUILLEMIN, LEMAIRE ». Un cliché de LIENHART, de 1913, illustre ce que pouvait être un tel local (Jubilé LE MONNIER).

Plus tard, il loua une chambre, rue Saint-Georges, presque en face de la cathédrale, au 43 chez le bottier COLLIN. Botaniste déjà averti, il consacrait ses loisirs à herboriser dans les environs ; cependant, les Vosges lui manquaient beaucoup et c'est avec des yeux parfois peu indulgents qu'il observe la région : « les grands chemins sont on ne peut plus poudreux et dans les bois mêmes, l'eau ne se présente jamais que sous forme de boue ou de crotte ; les sources y sont presque totalement inconnues. Quelle différence avec nos bois pleins de petits ruisseaux qui roulent sous les cailloux, nos bois si variés avec leurs côtes si arrondies, tandis qu'ici tout est anguleux, monotone, nu et aride. Je suis déjà tout rebattu des environs, je n'y trouve plus rien de nouveau et je n'ai guère envie de revoir les endroits où j'ai déjà été... Cependant, les jours derniers, j'ai fait une bonne promenade parce que je suis un peu sorti des environs ; je suis allé visiter Pont-à-Mousson qui, comme tous les bords de la Moselle, est plus joli que la vallée de la Meurthe ». (Lettre de VUILLEMIN à sa mère, mai 1879).

La Fontaine Guery, d'où provenait le sujet de la première participation de VUILLEMIN à la Société des Sciences, était dénommée ainsi depuis qu'en 1847 un de ses oncles, Joson GUERY, l'avait embellie. Elle était située à proximité de la ferme de « Quarante Semaines » et VUILLEMIN la connaissait bien pour y être souvent venu, surtout depuis 1869, quand sa famille quitta Docelles pour Epinal afin qu'il y fréquentât le collège. Ainsi, en même temps que le début d'une carrière scientifique, cette note est le symbole des influences qui modelèrent son enfance : sa mère, son grand-père maternel et par eux, la Botanique.

Le grand-père, Charles-Constant GUERY, né en 1799, avait commencé des études de pharmacie à Strasbourg. La mort de son père l'amena successivement, à la Préfecture, à la Recette Générale puis aux Archives départementales, à Epinal. Méthodique, ordonné, aimant les classifications, passionné de Botanique, il se constitua un herbier, participa au développement des collections du Musée et même, enseigna la Botanique au lycée de la ville. Enfin, fait important, il insuffla la passion à sa fille Julie qui sera la mère de Jean-Paul VUILLEMIN. Ce dernier naquit à Docelles le 13 février 1861 et parce qu'il était délicat, sa mère l'entoura de plus de soins. Chaque jour, elle l'emmenait au grand air même lorsque, plus âgé, il fréquenta l'école. Comment, au cours de ces promenades, résister au plaisir de décrire à des yeux qui s'éveillent, les fleurs, les plantes que l'on aime tant !

Quand l'enfant eut 8 ans, on alla habiter, à Epinal, la maison du grand-père GUERY. Là, il découvrit avec émerveillement, des herbiers, des collections de minéraux et de fossiles et beaucoup de livres. Le grand-père devint le guide de courtes promenades quotidiennes ou de courses, parfois plus longues, dont on ramenait des brassées de plantes que l'on classait et conservait avec amour.

Voilà qui peut expliquer la naissance d'une vocation. Aussi ne s'étonnera-t-on pas de voir VUILLEMIN, devenu étudiant, s'empresse de concourir pour le poste d'aide d'Histoire naturelle médicale. Et il réussit, le 1^{er} mars 1880.

En 1881, VUILLEMIN n'osait prétendre devenir membre de la Société des Sciences, mais il le fit un an plus tard lors de la séance du 15 novembre 1882. LE MONNIER, étant président, le parraina avec MACÉ, ce dernier fera le rapport verbal et le 1^{er} décembre 1882, VUILLEMIN sera élu à l'unanimité des 12 membres titulaires présents, prenant ainsi la 52^e place sur la liste annuelle des membres de la Société.

Deux mois plus tard, il présente des échantillons de *Cidaris grandoevus* Goldf. « provenant du Saut du Cerf, au bord de la Moselle, en aval d'Epinal, (muschelkalk inférieur) » ce qui entraîne une longue intervention de BLEICHER. Après quoi, il rapporte sa découverte d'une hépatique, *Dילוena hibernica* Dum, qu'il a trouvée, croissant sur une roche de grès, faubourg de Poissompré à Epinal, et dont il estime nouvelle la présence dans l'Est de la France. Ce faisant, il déclenche des réactions de la part de M. HUMBERT qui lui reproche de n'avoir pas cité GODRON, de sembler ignorer les « *essais sur la géographie botanique de la Lorraine* », de la part aussi de M. WOHLGEMUTH. Il répond avec pertinence à ses interlocuteurs et justifie ses affirmations.

Le 15 février 1883, ils sont 6 membres réunis sous la présidence de BLEICHER ; la lecture du procès-verbal de la séance précédente ranime les griefs de M. HUMBERT, VUILLEMIN clôt l'incident qu'il juge, avec juste raison, basé sur un malentendu. Il décrit alors des fleurs monstrueuses de *Trifolium repens*, essayant une remarque de BLEICHER. Ces joutes, qui évoquent une cérémonie d'initiation, s'achèvent. Le 17 novembre, on se penche sur des problèmes d'organisation intérieure. LE MONNIER propose la suppression de l'article 4 des statuts limitant à 60 le nombre des membres titulaires. Ce projet, rendant illimité le nombre possible des membres de la Société sera adopté, à l'unanimité des 34 présents, le 1^{er} décembre 1883, et approuvé par le Préfet.

Le 15 janvier 1884, VUILLEMIN est élu secrétaire annuel par 11 voix sur 14. Il expose, à cette séance, le résultat des recherches qu'il a consacrées au développement des *Echinocoques*. Le 1^{er} février, il présente l'étude anatomique d'un porc synote ; le 15 mars, la répartition de quelques plantes en Lorraine ; il présente, en particulier, le *Pyrola secunda*, « espèce bien précaire dans la région » découverte par PRENANT sur la côte Sainte-Geneviève à Essey ; l'*Enteromorpha intestinalis*, algue des eaux saumâtres, commune dans les étangs salés lorrains, qu'il recueillit en juin 1882 dans le canal de la Marne au Rhin, à quelques centaines de mètres d'une saline installée depuis peu, entre Jarville et Laneuveville. Le 16 juin, il fait part de ses conceptions sur les causes anatomiques de l'enracinement des tiges de ronce.

On le voit, depuis son admission, VUILLEMIN assiste à la quasi-totalité des séances et il participe activement à la vie de la Société. Il n'en délaisse pas, pour autant, ses activités à la Faculté de Médecine ; le 1^{er} janvier 1884, MACÉ ayant réussi l'Agrégation, VUILLEMIN devient, après concours, chef de travaux d'Histoire naturelle médicale. Il sera lui-même remplacé dans son poste d'aide par PRENANT (ce dernier rejoindra la Société des Sciences le 4 mars 1885). Le 31 juillet de la même année, il présente sa thèse de doctorat en médecine, « de la valeur des caractères anatomiques au point de vue de la classification des végétaux. Tige des composés ». Travail de botanique accepté par le doyen TOURDES, président du jury, arguant de son intérêt pratique en particulier en médecine légale ! LE MONNIER, le Maître devenu l'ami, avait pour la circonstance quitté Lay-Saint-Christophe où il était en villégiature.

Engagé conditionnel d'un an depuis le 15 novembre 1881, le nouveau docteur dut remplir ses obligations. Il fut envoyé à Lille, à la 1^{re} section d'infirmiers militaires, le 12 novembre 1884. Une existence, très différente de celle qu'il avait menée jusqu'alors, s'ouvre à lui. Qu'est-il

venu faire dans cette galère ! Il ne se sent pas plus médecin que militaire. Il supporte mal l'apprentissage du soldat des trois premiers mois ; la vie de caserne avec ce qu'elle comporte de promiscuité, de monotonie dans les occupations, le démoralise. La médecine pratique, qu'il exerce à titre d'infirmier de visite, fait naître en lui une véritable répugnance. L'abandon de ses travaux le laisse désemparé. La perspective d'un avenir incertain ne fait qu'accentuer ce climat ; trouvera-t-il un débouché à la Faculté de Médecine à son retour ? Le poste d'Agrégé d'Histoire naturelle médicale sera-t-il mis au concours ou la chaire sera-t-elle supprimée ? Il est sur le point de changer d'orientation. LE MONNIER propose de lui trouver un poste dans un établissement d'enseignement parisien, d'assurer ainsi sa vie matérielle. Par ce biais, il pourrait préparer ses grades : licence et doctorat ès-sciences, travailler enfin au Museum ou à la Sorbonne. (C'est en somme, le chemin parcouru par un autre élève de LE MONNIER, LEMAIRE, docteur en médecine, docteur ès-sciences, professeur au lycée, que VUILLEMIN remplacera, occasionnellement, dans ses charges d'enseignement).

Ces projets ne manquent pas d'inquiéter le père de Paul VUILLEMIN qui lui conseille la patience. Pourtant, durant ce séjour aux armées, outre la présence de camarades nancéiens, tel BRUNOTTE, pharmacien de 1^{re} classe, préparateur à la Faculté des Sciences, de la Société des Sciences depuis le 15 février 1884, VUILLEMIN bénéficie de certaines facilités : il rencontre des botanistes dont l'abbé BOULAY avec qui il recherche les mousses dans les environs de Lille, il obtient une permission pour suivre dans les Ardennes une session de la Société Botanique de France, des congés à Paris où il se fait présenter à VAN TIEGHEM, entre autres. Bientôt, il peut travailler et commence ainsi une étude sur les homologues des mousses.

Cet épisode maussade de son existence se termina d'une douloureuse manière. VUILLEMIN obtint une permission pour se rendre au chevet de son père, malade, et assista, impuissant, à ses derniers moments. Il retourna à Lille le 7 octobre et le 10, fils unique de veuve, il fut libéré par anticipation et revint définitivement en Lorraine. Il loua rue des Ponts, au n° 9, deux pièces au second étage, donnant sur la rue, reprit ses fonctions de chef de travaux et dès le 16 novembre 1885, reparut à la Société des Sciences.

Il travaillait dans le laboratoire « sale et poussiéreux », des étudiants, place Carnot, et prenait, le plus souvent, ses repas à l'Hôtel du Faisan, rue des Quatre-Eglises. Dès lors, il ira habituellement le dimanche à Epinal ainsi que durant ses vacances. Il y a, un microscope,

une bibliothèque ; il herborise et passe les longues soirées spinaliennes à faire la lecture à sa mère devenue aveugle.

Toujours fidèle à la Société des Sciences, il présente lors de la dernière séance de 1885, un aperçu des applications taxinomiques de l'anatomie végétale. Le 1^{er} février 1886, il expose un procédé pour étudier le système vasculaire de la sangsue ; il fait, quinze jours plus tard, quelques remarques sur la coiffe des mousses et la valeur taxinomique de cet organe ; le 15 avril, il intéresse son auditoire à ses recherches sur la sexualité des champignons de la famille des *Mucorinées*, émettant des conceptions hardies qui entraînent, de la part de LE MONNIER, des conseils de prudence. Le 15 mai, il traite de la structure des zygospores de *Mucor* ; le 1^{er} juillet, d'un appareil conidiophore du type *Aspergillus* sur une *Pezize*. Le voici, abordant un domaine qu'il ne quittera plus et que, d'emblée, il explore profondément : ses « études biologiques sur les champignons », occupant près de 150 pages du Bulletin de 1886, en témoignent.

Mais la Société des Sciences n'absorbe pas seule son activité débordante ; il collabore, aussi, aux travaux de la Société Botanique de France, et ce depuis 1884. Il fait paraître chez Berger-Levrault, une « notice sur la flore des environs de Nancy », plaquette in 18 de 33 pages.

La Société des Sciences est le lieu de rencontre des savants de l'époque ; non seulement on y apprend les réalisations des collègues, mais des échanges s'établissent, des collaborations naissent. C'est ainsi que par les Forestiers, VUILLEMIN, botaniste, savant mycologue, va être amené à s'occuper de Phytopathologie.

Ainsi, en même temps que lui fut élu, à la Société des Sciences, en 1882, HENRY, professeur à l'École forestière, licencié ès-sciences ; en 1887, MER, attaché à la Station de recherches de l'École forestière viendra les rejoindre ; puis, l'année suivante, ce sera BARTET, alors Inspecteur adjoint des Forêts. VUILLEMIN aura à sa disposition des échantillons d'arbres malades, il fréquentera les jeunes plantations, les pépinières de Bellefontaine et bientôt il fera connaître le résultat de ses patientes recherches menées en laboratoire et sur le terrain.

En 1887, certains de ses travaux paraissent dans le Bulletin de la Société mycologique de France. Il ne néglige pas, pour autant, la Société des Sciences. Assistant cette année-là à presque toutes les séances (sauf trois), il présente un travail sur l'épaississement des membranes cellulaires des champignons (le 15 janvier), des recherches

nouvelles sur l'histologie des membranes des champignons, une nouvelle espèce d'*Entomophthora*, parasite des moucheron, *E. gloeospora* (le 1^{er} février) ; il étudie l'appareil reluisant de *Schistostega osmundacea* (le 16 février) ; en mars, il fait une communication sur les organes excréteurs de quelques *Phanérogames*. A la fin de l'année, après quelques remarques sur le genre *Syncephalastrum*, il décrit une nouvelle espèce, *S. nigricans* (le 1^{er} décembre). Enfin, lors de la séance générale annuelle du 21 décembre, à l'occasion de sa très intéressante communication « sur l'étiologie des maladies parasitaires, à propos de quelques épiphyties observées récemment en Lorraine », il ne se contente pas seulement de donner des détails de morphologie ou de biologie fongiques mais il fait défiler en une fresque grandiose, tous les acteurs qui concourent à l'apparition, au développement et à l'extension des espèces pathogènes : facteurs externes, milieu inerte et milieu vivant, conditions atmosphériques, concurrence vitale ; éléments dont les actions intriquées ne doivent pas être négligées même si elles sont complexes.

En 1888, paraissent ses premiers travaux adressés à l'Académie des Sciences, mais il ne dédaigne pas la Compagnie nancéienne. Il fait partie du groupe des 10 à 15 membres assidus aux séances, auquel viennent se joindre, de temps à autre, quelques-uns des 70 autres titulaires que compte la Société. Il participe pour une bonne part à la vie de cette Société : songeons, que cette année, 35 communications furent présentées, VUILLEMIN intervenant 5 fois, pour sa part. Ce fut, en janvier, un complément à ses observations sur les maladies des plantes ; en avril, une conférence sur l'adaptation réciproque des plantes aux animaux ; le 1^{er} mai, l'exposé des résultats de nouvelles recherches sur le champignon de la maladie du Cerisier (*Ascospora beijerinckii* sp.n.), responsable de grands ravages dans les vergers lorrains l'année précédente ; le 16 de ce même mois, sur les tubercules des Légumineuses et leurs habitants ; en décembre, enfin, il expose ses observations sur des tumeurs trouvées sur un pin d'Alep dues à la présence de Bactéries et présente des rameaux couverts de galles.

Cette même année, à 27 ans, il peut s'enorgueillir de voir paraître, chez J.B. BAILLIÈRE, un volume, in 16 de 380 pages : « La Biologie végétale » dont il est l'auteur et qui, plus tard, sera traduit en russe.

Qu'en est-il de la Société des Sciences ? Sa situation matérielle est bonne ; elle a des échanges, sans jamais les solliciter, avec plus de 110 sociétés françaises et étrangères (bien que les sociétés parisiennes ne fassent pas partie de ce nombre). Le Bulletin est envoyé aussi loin qu'à Tokyo. Et pourtant, les membres présents s'interrogent sur

les possibilités de donner plus d'éclat aux séances, d'en augmenter l'auditoire. Au début de 1889, on propose d'envoyer le Bulletin, pour analyse, à des revues françaises et étrangères ; on décide de publier un bulletin mensuel qui contiendra un résumé de toutes les communications et sera envoyé aux Sociétés correspondantes. Il ne remplacera pas le Bulletin annuel réservé aux comptes rendus des séances et aux publications *in extenso*.

En 1889, VUILLEMIN déborde de vitalité. A la seule Société des Sciences, il présente de nouvelles observations sur les tubercules radicaux des légumineuses (14 janvier) ; les tumeurs bactériennes des végétaux et la maladie du pin d'Alep comparée à celle de l'olivier (1^{er} mars) ; la maladie du peuplier pyramidal due à *Didymosphoeria*, espèce nouvelle *D. populina*, maladie dont le foyer d'origine est, selon BOPPE, directeur de l'Ecole forestière, à Villers sur la route de Maron (16 mars). Le 1^{er} mai, il expose les maladies parasitaires de la Vigne et présente de nombreux échantillons ; le 18 de ce même mois, il établit une comparaison entre une déformation parasitaire de la feuille de coquelicot et les tubercules des légumineuses. Et s'il est absent aux séances de juin et juillet, c'est pour terminer ses examens de licence ès-sciences naturelles. Il réussit premier avec la note très bien, devant HECHT (bien) ; il obtient le prix annuel (1.000 F de livres à choisir), après quoi, il revient à la Société où il présentera, en novembre, l'union symbiotique des champignons et des racines d'orchidée.

Mais cela n'est pas tout : études, publications, communications, charges d'enseignement à la Faculté de médecine ne l'empêchent pas de trouver le temps de préparer les conférences qu'il donne dans divers établissements de la ville : à l'Ecole Stanislas, au Lycée où il remplaça LEMAIRE, à l'Ecole professionnelle de l'Est, surtout, où il donne deux heures de cours par semaine, à l'Union de la Jeunesse lorraine où, au cours public et gratuit du samedi, 9, rue de la Constitution (rue M.-Barrès) il présente « l'Homme et les Animaux » (Est Républicain, 4 décembre 1889).

Son brillant succès à la licence n'est pas pour lui une occasion de relâcher ses efforts. Au contraire, encouragé et décidé à faire mieux encore, sans attendre il s'attaque à la masse de documents qu'il réunit depuis des années et les met en ordre pour sa thèse. On s'explique pourquoi, après avoir fait une communication sur le type floral des graminées, le 3 mars 1890, présenté quelques notes mycologiques. le 16 mai, un travail sur l'anatomie comparée de la feuille dans le genre *Lotus*, le 3 juillet, il ne donnera plus à la Société que quelques travaux et seulement à partir du 16 mars 1891 : l'action biologique

des champignons parasites et, le 1^{er} juin, évolution organique et classification naturelle ; le 1^{er} juillet, devant 8 membres, un exposé sur ses conceptions concernant l'importance des herborisations dans l'enseignement de la Botanique médicale ; le 16 novembre, un mémoire, sa thèse, la subordination des caractères de la feuille ; enfin, la castration parasitaire androgène du *Lychnis dioica* par l'*Ustilago antherarum* (2 décembre).

Il sera présent, toutefois, avec 7 autres titulaires à la séance du 1^{er} juin, au cours de laquelle POINCARÉ, de l'Institut, fut élu membre correspondant de la Société.

Enfin prêt, il se rendit à Paris et soumit son œuvre à BONNIER qui hésita quelque peu avant d'accepter un travail n'émanant pas de l'un de ses anciens élèves. VUILLEMIN fut aidé dans ces circonstances, par ses amis GIARD, LECOMTE, GUIGNARD, et, le 12 mai 1892, il put soutenir sa Thèse, intitulée : « La subordination des caractères de la feuille dans le Phylum des Anthyllis ».

En 1892, les vides créés par la démission des uns, le décès des autres, ne sont pas compensés par l'admission de nouveaux membres. Une fois de plus on se réunit pour chercher un remède ; suivant le désir de quelques-uns on convient de commencer les séances à 5 h, et non plus à 4 ; pour mieux faire connaître les activités de la Société, on propose de communiquer l'ordre du jour aux journaux locaux ou mieux, de leur remettre une note empruntée aux communications. VUILLEMIN insiste pour que ce dépôt soit précoce. Pour étoffer les ordres du jour et rendre les séances plus attrayantes, certains voudraient, qu'outre les faits nouveaux, des sujets scientifiques d'actualité soient présentés. LE MONNIER propose que, lors des conférences spéciales, les séances soient publiques, mais d'autres craignent de voir ainsi se modifier le caractère de la Société. On préfère ajourner cette question.

Le 2 mai 1892, VUILLEMIN demande et obtient que des relations soient établies avec la Société royale de Botanique de Belgique. Cette dernière offre, en échange des Bulletins de la Société, la collection complète de ses travaux, soit 31 volumes.

Le dimanche 5 juin, Nancy est en liesse : CARNOT, Président de la République, arrivera à la gare à 5 h. 30 du soir. Une délégation de la Société des Sciences ira saluer le Chef de l'Etat ; VUILLEMIN est désigné, ainsi que WOELFLIN et BARTHELEMY, pour accompagner le Président MILLOT.

Bien qu'il assiste régulièrement aux séances, VUILLEMIN semble estimer que, pour une prise de date, d'autres compagnies sont mieux

armées que la Société des Sciences ; ainsi il ne présentera cette année que 2 communications (1^{er} et 15 juin), l'une sur l'évolution des champignons, l'autre sur le développement de l'*Ustilago caricis*, champignon parasite dont il signale la présence sur les fruits du *Carex glauca*. Par contre, ses travaux paraîtront dans les comptes rendus de l'Académie des Sciences, la Revue de Mycologie, et d'autres encore.

Le 16 janvier 1893 il est présent quand la Société envoie une adresse à PASTEUR à l'occasion de son Jubilé. Il annonce l'existence d'un nouveau type d'appareil de dissémination chez les *Urédinées* puis il disparaît jusqu'en juin. Et pour cause : le 7 février, il épousait Mlle Julie TABELLION, fille du directeur de l'Ecole professionnelle de l'Est ; puis les nouveaux mariés allèrent à Bellinzona, Lugano, Milan, Venise. De retour à Nancy, ils s'installèrent 27, rue Grandville.

Revenu à la Société des Sciences, VUILLEMIN assista le 1^{er} juin à la présentation du nain hongrois, Dobos JANOS dit « Tête d'oiseau », nanocéphale de 12-13 ans, pesant 9 kg, ayant la taille d'un enfant de 4-5 ans, bien proportionné, d'une intelligence à peu près normale, qui avait déjà été présenté à la Société de Médecine de Berlin en avril 1892 et était exhibé à la foire de Nancy.

Ultérieurement, VUILLEMIN fera part à la Société d'une étude sur la production des fleurs doubles, puis d'un travail sur les modifications provoquées par le milieu sur les fleurs de *Linaria vulgaris* et de *Viola alba*.

Depuis le 1^{er} novembre 1892, VUILLEMIN était chargé du Cours d'Histoire naturelle médicale, mais sa situation n'était pas stabilisée ; il fut question, un moment, de transformer la Chaire. Fort heureusement, la Faculté de Médecine obtint un poste d'Agrégé pour 1895. Il lui fallut se préparer à subir cette épreuve et pour cela, non seulement revoir l'anatomie et la physiologie, mais aussi suspendre ses chers travaux.

Son premier enfant, Jeanne, naquit le 25 janvier 1894. Cette année, VUILLEMIN n'alla qu'à la moitié des séances de la Société. Il communiqua ses travaux sur la rouille des pins (15 mars), sur une association parasitaire intracellulaire (2 juillet), sur un cas de monstruosité observé sur une fleur de bégonia (17 décembre).

En 1895, VUILLEMIN n'assiste qu'à la séance du 16 janvier. Le Dr HECHT, professeur honoraire à la Faculté de Médecine, membre de la Société des Sciences depuis le 3 janvier 1865, Secrétaire général depuis 1878, date à laquelle il succéda à MONOYER, écrit pour se démettre de ses fonctions et persiste dans cette décision malgré les démarches

du bureau. Il sera nommé, par acclamation, secrétaire général honoraire. MILLOT lui succédera.

1895 est pour VUILLEMIN l'année de l'Agrégation. Il fait d'abord un court séjour à Paris en mars, puis le 16 mai, il s'y installe boulevard Saint-Michel. Dès le 20 mai commencent les épreuves, elles s'achèveront le 18 juin : VUILLEMIN était agrégé. Il avait été brillant. Le Recteur GASQUET pouvait déclarer lors de la séance de rentrée solennelle de l'Université, le 7 novembre 1895, M. VUILLEMIN, « professeur émérite, s'est soumis de bonne grâce aux épreuves d'un concours institué pour les aspirants au professorat ; il les a passées, de l'aveu du jury, avec la supériorité d'un maître ».

Le 18 novembre un fils, André, vint agrandir le cercle familial. Autre joie, le 22, VUILLEMIN est nommé professeur titulaire. Il avait été agrégé peu de temps ; le Doyen HEYDENREICH en donna les raisons lors de la séance de rentrée des Facultés : « l'un des nouveaux agrégés, M. VUILLEMIN, n'a fait qu'un très court stage dans l'agrégation. Ses remarquables travaux et la supériorité dont il a fait preuve dans son concours, le désignaient pour occuper immédiatement, à titre définitif, la chaire d'Histoire naturelle médicale dont il assurait l'enseignement depuis près de trois années avec tant de distinction ».

Le 15 février 1896, VUILLEMIN attire l'attention sur de nouveaux champignons des conifères, l'un signalé par MER sur les aiguilles du Mélèze, l'autre par FLICHE sur les pins d'Autriche ; il en fera *Meria laricis* et *Hypostomum flichianum*. Il créera une nouvelle famille : les Hypostomacées. Présent le 2 mars, il ne reviendra pas aux réunions de la Société avant le 16 novembre et parlera alors de la cause du verdissement du bois mort. Entre temps, ses cours étant terminés, il ira s'installer, le 16 juillet, à Malzéville, au 16 rue d'Amance (rue M.-Barrès) dans la maison des beaux-parents TABELLION aménagée pour abriter les deux familles. Il ne quittera plus ce cadre. Il y trouva un jardin, paradis du naturaliste, où, accompagné de ses enfants, il devait faire de fructueuses observations. Un massif de *Phlox* a, pendant six années, offert quotidiennement ses pièces florales à l'attention de VUILLEMIN et si, maintenant, le Temps ou les Hommes ont écarté cette plante de la terre de Malzéville, son souvenir transparait, à jamais, dans les notes du Botaniste.

C'est là que naquit Henri, son troisième enfant, le 13 décembre 1896.

En 1897, VUILLEMIN n'assista à aucune séance de la Société des Sciences. En 1898, élu vice-président le 15 janvier, on ne le vit qu'en mars à la séance générale, le 15 novembre et le 1^{er} décembre. Ce jour,

il présida la séance devant 9 membres titulaires. Il manqua, entre autres, la réunion du 3 juin au cours de laquelle 29 des membres titulaires étaient venus, salle de l'Agriculture, rue Chanzy, afin de rencontrer le célèbre calculateur italien INAUDI, prodigieusement doué pour le calcul mental.

Cette défection partielle s'explique car, au printemps, toute la famille fut grippée. VUILLEMIN fut personnellement très touché et dut s'aliter, garder la chambre pendant un mois. Profitant des vacances pascales, toute la famille alla se reposer à Epinal auprès de la mère de Paul VUILLEMIN. Cette réunion familiale, d'abord joyeuse, se termina dramatiquement. Madame VUILLEMIN mère, frappée d'hémorragie cérébrale, s'éteignit dix jours plus tard. Ce fut un rude choc pour son fils. Quand le 17 mai, son quatrième et dernier enfant, Paul, vint au monde, la joie de cet événement ne put masquer sa profonde douleur.

VUILLEMIN présida la Société des Sciences pendant l'année 1899 et de ce fait, bien que sa santé fut ébranlée, ne manqua guère qu'une séance (2 juin). Il présente le 15 mars un essai de classification des microbes et le 15 mai une étude sur le *pityriasis versicolor* ; la mycologie médicale, dont c'était là sa première communication à la Société, l'occupait, cependant, depuis quelques années : il s'était attaché au *Microsporum* en 1895, à l'agent du muguet en 1898.

Bientôt, VUILLEMIN ressentit des vertiges et des troubles oculaires. On incrimina la fatigue occasionnée par ses observations faites avec un microscope monoculaire, acheté d'occasion, dont une sphère de cristal remplie d'eau, condensait la lumière sur la préparation. Un ami de tous les instants, camarade de 1^{re} année en 1878-79, associé à ses voyages et à son mariage, le Dr KNOEPFLER, le soigna avec succès quoiqu'il persistât un scotome, VUILLEMIN encore très fatigué, attendit les vacances scolaires pour s'échapper, avec sa femme, dans une propriété de celle-ci, non loin de Blénod-lès-Toul, à la ferme Saint-Fiacre. Il y trouva le calme, le grand air, un cadre agréable et propice à la méditation et à la contemplation de la nature. Saint-Fiacre est resté ce lieu privilégié ; le promeneur y accède en empruntant la route nationale 60. Après Blénod-lès-Toul, en direction de Vaucouleurs, on aperçoit à gauche de la route, d'abord un étang, qu'avoisine une croix de mission puis, plus loin, la borne marquant la limite entre les départements de Meurthe-et-Moselle et de Meuse. Il faut emprunter le chemin de terre, situé à droite de la route, face à cette borne. On aperçoit Saint-Fiacre au creux d'un vallon couvert de bois ; à la croisée des chemins est la ferme ; à gauche, derrière un rideau constitué de sept tilleuls plus que centenaires, s'étire l'ancienne chapelle.

A l'époque de VUILLEMIN, il y avait encore un rétable polychrome daté de 1522 que l'on peut voir maintenant à la chapelle des Cordeliers. VUILLEMIN et sa femme s'installèrent au premier étage de la chapelle. Il s'était aménagé une cellule à la voûte gothique, éclairée par une petite fenêtre donnant sur la forêt. Il y avait une table, une chaise et ses papiers. Ultérieurement ils y revinrent avec les enfants et passèrent ainsi le mois d'août, chaque année, jusqu'à la veille de la guerre. On allait chercher des champignons dont il s'évertuait à indiquer le nom et les caractères distinctifs aux enfants. Ces derniers capturaient des papillons et découvrirent ainsi la Mante religieuse. La Botanique conservait ses droits et bientôt, la flore du vallon n'eut plus de secret pour VUILLEMIN. Le reste des vacances se passait à Epinal d'où VUILLEMIN parcourait les Vosges puis octobre ramenait toute la famille à Malzéville.

Le 26 décembre 1899, VUILLEMIN réunit la Société en séance extraordinaire ; 19 membres titulaires se présentèrent. Il s'agissait d'examiner un projet de fusion de la Réunion biologique et de la Société des Sciences. La Réunion biologique avait été fondée en 1895, par PRENANT ; primitivement, les membres se réunissaient une fois par mois pour une conférence ou un dîner ; ce dernier fut abandonné, la conférence persistant seule, mais les séances eurent lieu dès lors deux fois par mois. Au moment du projet de fusion la Réunion biologique comptait 105 adhérents. 110 communications y furent présentées en 4 années, dont 4 par VUILLEMIN.

VUILLEMIN estimait que cette fusion présentait des avantages. Le principe en fut adopté à l'unanimité. Restait à étudier les modalités d'exécution ; pour cela, une commission mixte fut créée. Elle se réunit le 2 janvier 1900 ; BOUIN, CUENOT et PRENANT, représentaient la Réunion biologique ; BICHAT, FLICHE et GROSS, la Société des Sciences. VUILLEMIN y assistait à titre consultatif. Les résolutions qui furent prises furent soumises ensuite aux membres des deux compagnies, réunis en Assemblées Générales. La Réunion biologique conservait son caractère et son organisation intérieure ; elle était patronnée par la Société des Sciences dont les membres pouvaient assister aux séances de la Réunion (mais la réciproque n'existait pas). Les travaux de la Réunion biologique jusqu'alors publiés dans diverses revues (Bibliographie anatomique, Société de Biologie de Paris, Revue médicale de l'Est) devaient être pris en charge par la Société des Sciences ; les membres de la Réunion biologique payant une cotisation pour participer aux frais. PRENANT, au nom de la Réunion, tenait à ce que cette publication soit mensuelle : « elle ne peut s'entendre avec la Société des Sciences qu'à cette condition ». Un compromis fut adopté par 10

voix, 9 abstentions. « La Société des Sciences s'engage, dans la limite de ses ressources annuelles, à publier dans son bulletin mensuel un compte rendu des séances de la Réunion biologique ». Afin d'assurer une plus grande publicité aux travaux communs, le Conseil d'Administration décida le 6 février, d'adresser un fascicule du bulletin à M. OLIVIER, directeur de la Revue générale des Sciences pures et appliquées, afin qu'il en publiât un compte rendu ou au moins le sommaire. C'est ce jour également que l'on décida de verser la bibliothèque de la Société à la Bibliothèque municipale (ce qui aura pour effet de faire passer la subvention annuelle du Conseil municipal de 200 à 300 F).

A l'occasion de ces pourparlers, VUILLEMIN met le doigt sur le mal dont souffre la Société des Sciences : la lenteur de parution de ses travaux : « si l'auteur est pressé, il a recours à une autre publication et ne se soucie plus de rééditer dans notre bulletin le travail dont il nous a donné la primeur en séance ; il perd même l'habitude de nous entretenir d'actualités qui paraîtront ailleurs ». N'est-ce pas là une attitude qui deviendra souvent la sienne ?

Lors de la séance plénière du 15 février, VUILLEMIN choisit pour thème de sa conférence : « Cancer et tumeurs végétales », ce faisant il cite le docteur FIESSINGER dont il estime fautive l'hypothèse selon laquelle les tumeurs des plantes pourraient être la cause, plus ou moins directe, des cancers humains. Ce dernier (qui écrira à la Société, déclarant réserver ses conclusions), se base sur les travaux du Dr BRA : le champignon *Nectria ditissima* serait l'agent des deux phénomènes. Prudent, le Dr BRA avait confié le champignon à VUILLEMIN. Le maître nancéien, conclut à une mauvaise interprétation ; les tumeurs végétales ne donnent pas de cancers humains ; en même temps, il isole d'un cancer de l'Homme : *Cryptococcus ruber* sans pour autant se prononcer sur son rôle dans les néoplasies malignes.

Le 21 novembre 1901, l'Association des Botanistes, réunie à Genève, acquiert le Botanische Centralblatt ; son rédacteur en chef, LOTZY, fait demander à VUILLEMIN d'analyser les publications françaises concernant les champignons et la pathologie végétale. Cette fonction qu'il remplira jusqu'en 1917, le met au courant d'une documentation considérable.

Il donne à la Société des Sciences, le 2 décembre, une note sur les anomalies de la fleur produites par un excès de nourriture chez l'*Odontides lutea*. Le 1^{er} mars de l'année suivante, il entretient la Société de l'organogénèse et de l'anatomie comparée des *Céphalidées*. Cette année lors de la rentrée solennelle des facultés, salle Poirel, il prononce le discours d'usage au nom de la Faculté de Médecine ;

le sujet, « l'association pour la vie » lui permet d'exposer des concepts qui lui tiennent à cœur et vont à l'encontre de la notion, à la mode, de lutte pour la vie. Il insiste sur la nécessité de respecter le fragile équilibre biologique et montre les dangers qui risquent de survenir à vouloir trop le modifier. Pour lui, tout concourt à l'harmonie « les faibles comme les forts sont nécessaires à l'équilibre de la nature ».

Il rapporte, en décembre, à la Société des Sciences ses observations sur *Gentiana ciliata*. Ce même mois, le 22, l'Académie des Sciences à laquelle il adressait de nombreuses notes depuis une quinzaine d'années, lui décerne le prix Montagne ; le rapporteur, PRILLIEUX, insiste surtout sur son apport à la connaissance des champignons arboricoles, retenant en particulier sa création de la famille nouvelle des *Hypostomacées*.

A partir de cette année, VUILLEMIN disposera de plus de facilités à la Faculté de Médecine où il n'avait jusque là à sa disposition qu'une salle qu'il partageait avec un « compagnon qui n'était pas un collaborateur ».

1903 voit la fin de l'union précaire de la Société des Sciences et de la Réunion biologique puis, peu de temps après c'est la Réunion biologique elle-même qui disparaît. CUENOT, son secrétaire général, annonce à la Société des Sciences, par lettre, la dissolution de son groupe et la création, à Nancy, d'une section de la Société de Biologie. Il remercie la Société des Sciences pour l'hospitalité qu'elle a accordée dans son bulletin aux travaux de la Réunion biologique. Cette même année, VUILLEMIN fait part à la Société de quelques-uns de ses travaux sur les *Mucorinées* et leurs zygospores (2 février, 1^{er} et 15 décembre), fait l'inventaire des organes reproducteurs des Bactéries (19 juin).

C'est en 1904 (le 15 décembre) qu'il signale à la Société la présence de la Mante religieuse dans les environs de Nancy et le Toulois.

Il ne présente rien en 1905, année qui le voit porter à la Commission de Nomenclature des Plantes cellulaires par le Congrès international de Botanique de Vienne.

VUILLEMIN est du bureau de la Société mycologique de France qui participera à l'Exposition universelle de Milan en 1906 ; il pense qu'il serait bon que, réunis autour de la Société des Sciences, les mycologues nancéiens adressent à cette exposition, livres, brochures et échantillons. Quinze jours plus tard, il reprend la parole, cette fois pour présenter une *Mucorinée* rare, récoltée dans les forêts du Taygète par MAIRE (séance du 1^{er} mars).

En 1907, il présentera la Flore du Vallon de Saint-Fiacre (15 novembre), le nombre de pétales du *Phlox subulata* (2 décembre). Le 29 de ce mois, il sera élu associé de l'Académie d'Agriculture de Turin.

En 1908, la Société groupe 76 membres titulaires ; VUILLEMIN est au 13^e rang par ordre d'ancienneté. Pour la seconde fois, il est élu vice-président. Le 25 juillet, dans le grand amphithéâtre de la Faculté des Lettres, à 8 heures et demie du soir, VUILLEMIN préside la réception, par la Société des Sciences, de la Société Botanique de France venue dans l'Est en session extraordinaire. Il est membre des deux compagnies depuis un quart de siècle. Ses collègues s'étaient annoncés dès février et la Société des Sciences avait décidé de leur manifester « la plus grande cordialité ».

Cette année ANCEL et BOUIN sont admis à la Société, parrainés par GROSS et VUILLEMIN. Nombreux sont ceux qui furent présentés par VUILLEMIN mais la gloire à jamais associée de ces deux nouveaux élus, mérite que le fait soit cité.

VUILLEMIN expose les dernières conceptions sur la classification des êtres vivants, en décembre avant d'être amené, à la séance suivante, à la présidence pour 1909. Cette année la Société participe à l'Exposition de Nancy. Elle présente ses publications ainsi que les récompenses qu'elle a obtenues jusqu'alors et dispose pour cela d'une tablette d'un mètre cinquante, large de cinquante centimètres, disposée devant un panneau mural d'un mètre carré. Elle recevra un diplôme d'honneur.

Le 15 janvier 1910, VUILLEMIN fait circuler des artichauts attaqués par une Bactérie, qui lui ont été adressés d'Alger. Avec BRUNOTTE, il signale l'extension récente, en Lorraine, de l'infestation du lièvre par *Strongylus commutatus*. MAIRE est délégué par la Société. pour assister au Congrès de Botanique à Bruxelles. Il y retrouvera VUILLEMIN qui prend part aux délibérations de la Commission internationale de Nomenclature cryptogamique et qui sera désigné pour faire partie de la Commission chargée de présenter, au Congrès de Londres, une liste de *nomina generum conservanda*. Il est donc bien placé pour parler, le 2 juin, devant la Société, des caractères nouveaux applicables à la classification des Champignons inférieurs.

Emile COUÉ, pharmacien rue Jeanne-d'Arc qui, plus tard, fondera la Société Lorraine de psychologie appliquée, fut présenté à la Société, par VUILLEMIN et NICKLÈS, le 15 mai 1911. Après quoi, VUILLEMIN exposa quelques remarques sur les *Sporotrichées*.

Un an plus tard, désireux de défendre ses conceptions sur la réforme des études médicales et l'agrégation, VUILLEMIN se présente aux élections de renouvellement du Conseil Supérieur de l'Instruction publique. Elu, il siégera pendant huit ans, par suite de la guerre. Malgré les difficultés des communications, il se rendra régulièrement à Paris, deux fois par an, pour assister aux séances. En décembre, il présentera à la Société des Sciences, ses conceptions sur la périodicité des caractères.

Le 17 février 1913, à 52 ans, il succède à STRASBURGER, à l'Académie des Sciences, section Botanique, obtenant dès le premier tour, 39 voix sur 40 votants.

Le 15 avril, à la suite d'une discussion à laquelle participe VUILLEMIN, la Société des Sciences de Nancy décide de s'associer à la Société entomologique de France pour demander que des parcs nationaux et des réserves forestières soient constitués en France « pour la conservation de la flore et de la faune indigènes dans leurs conditions naturelles et intégrales. Dans ces réserves, en dehors de la construction de voies d'accès et de leur entretien, toute extraction de produits quelconques (même de bois mort gisant) et tout pâturage d'animaux domestiques seront rigoureusement interdits, de même que toute plantation et mise en culture ». D'autre part, et sur la demande de VUILLEMIN, la Société accepte à titre « absolument exceptionnel, ne constituant pas un précédent », de participer à une souscription pour un médaillon de MONOYER, premier secrétaire général de la Société des Sciences de Nancy.

Le 15 janvier 1914, VUILLEMIN présente le polymorphisme du *Daedalea quercina* ; le 1^{er} juillet, GRELOT lit une communication de VUILLEMIN qui s'est fait excuser : « Hymeniums déformés, déplacés, surnuméraires chez les Hyménomycètes lamellifères ». A la séance suivante (22 décembre) on apprend que le malheur et le deuil avaient déjà touché la Société des Sciences. CAMOIN, professeur au lycée, membre de la Société depuis 1913, prisonnier en Allemagne, était mort de ses blessures. JOLY, géologue de la Faculté des Sciences, blessé, était prisonnier en Allemagne. La Société ne devait plus se réunir avant le 15 décembre 1919.

Un soir de novembre 1918, VUILLEMIN venant de son laboratoire de la rue Lionnois marchait sur la chaussée devant l'hôpital, le trottoir étant encombré par des travaux, et se dirigeait vers son tramway quand il fut renversé par une voiture et perdit connaissance. Il fut admis à l'hôpital puis ramené à son domicile. Ce devait être, pour lui, le début d'ennuis physiques qui ne firent que s'accroître.

Après la guerre, la Société ne reprit ses activités que lentement ; le Bulletin ne reparut qu'en 1920. On cherche alors à étendre l'auditoire en intéressant « des personnes qui sans être des savants ont le goût de la Science et de ses applications et ont le désir de s'instruire ». La situation financière est mauvaise ; la municipalité écarte une demande d'augmentation de subvention. Le principe d'introduire des annonces payantes dans le Bulletin est admis. VUILLEMIN présente quelques formes thermophiles de l'*Aspergillus glaucus* (20 février).

En 1921, le Maire fait savoir qu'il met la salle de l'Agriculture à la disposition de la Société, le 15 de chaque mois à 17 heures ; mais l'année suivante, cette salle est affectée au Conservatoire. Grâce au doyen BRUNTZ, de la Société des Sciences, celle-ci trouvera asile dans la salle des actes de la Faculté de Pharmacie. VUILLEMIN, qu'on avait toujours connu de petite taille (à peine 1 m. 60) un peu frêle, d'apparence modeste, présente des troubles locomoteurs qui vont s'aggravant. Ses présentations à la Société se font rares ; pourtant il viendra parler de l'inflorescence le 15 janvier, exposer le 15 avril ses observations sur le nyctitropisme de certaines fleurs. En effet, lors d'une éclipse de soleil, le 8 avril, alors que tout le monde a les yeux fixés sur les astres, lui se penche, dans son jardin de Malzéville, sur son *Phlox* et en note le comportement.

Le 17 janvier 1923, à l'occasion du centième anniversaire de la naissance de PASTEUR, (ancien membre de la Société des Sciences naturelles de Strasbourg puis de la Société des Sciences de Nancy, de 1850 à 1895) la Société s'associe à l'hommage universel rendu au grand savant. VUILLEMIN en fera l'éloge. Ce sera sa dernière manifestation à la Société des Sciences. Désormais leurs voies divergeront.

Cependant, il poursuit sa tâche et ses publications restent nombreuses, en particulier à l'Académie des Sciences : Quatre paraissent en 1921, six en 1922, trois en 1923 et ainsi jusqu'à la veille de sa mort.

En 1924, la Société des Sciences présente un déficit de 2.550,80 F. Elle sera sauvée par les efforts conjugués du Conseil de l'Université qui lui apporte 1.000 F, de la Caisse des Recherches scientifiques qui lui donne 3.000 F ; enfin le Conseil Général, dont la subvention annuelle n'était plus que de 100 F depuis 1914, relève son aide à 500 F. Mais la Société vit au ralenti. Grâce au doyen BRUNTZ, adjoint au maire, la séance publique annuelle, le 7 février 1924, put avoir lieu salle Poirel mais cette année il n'y eut que six séances, trois seulement en 1925 et pourtant la Société comptait alors 78 titulaires et 16 correspondants (il n'y avait pas d'associés).

VUILLEMIN approchait du terme de sa carrière. Officier d'Académie en 1895, Officier de l'Instruction publique en 1901, ancien membre du conseil supérieur de l'Instruction publique, correspondant de l'Académie des Sciences, ayant consacré quarante années de sa vie à l'enseignement, il aurait paru normal de voir le ruban rouge, ou même la rosette, à sa boutonnière. Il n'eut ce plaisir que tardivement. Le 1^{er} octobre 1923, il fut nommé Chevalier de la Légion d'honneur (promotion Pasteur) à la grande satisfaction de ses amis. Ceux-ci, « un peu confus que la fête soit si tardive » comme le dit le doyen SPILLMANN, voulurent compenser cette longue attente par l'éclat d'une cérémonie groupant les amis, les collègues et les élèves autour du récipiendaire et de sa famille. Ceux qui ne purent venir adressèrent des messages. A travers ces écrits, VUILLEMIN apparaît comme une grande figure de la Science française ; le directeur d'un Institut Pasteur d'Amérique du Sud écrit : « Si le professeur VUILLEMIN veut bien m'y autoriser, je n'hésiterai pas à aller à Nancy le voir, plusieurs fois ». On découvre que ses cours n'étaient pas seulement techniques et que, par eux, il avait marqué ses étudiants. L'un de ses anciens élèves écrit : « VUILLEMIN ? J'en ai rêvé dans les ténébreuses nuits de guerre. Quand tout semblait perdu, me revenaient à l'esprit ses enseignements sur les rapports de la lutte et de l'association pour la vie. Je faisais effort pour me rappeler les grandes lois biologiques, pour trouver moyen d'espérer ».

Pour un enseignant qui se donne à sa tâche, ces témoignages ne sont-ils pas, plus qu'une reconnaissance officielle, la plus belle et la plus touchante des récompenses ? La plus rare aussi.

La cérémonie eut lieu, le samedi 19 juillet 1924 à 16 h. 30, dans le grand amphithéâtre de la Faculté de Médecine. Un comité constitué par les soins de THIRY et de LASSEUR, avait chargé FRIANT de faire le portrait du Maître. Il fut donné à VUILLEMIN par son vieil ami, le docteur KNOEPFLER. Le recteur ADAM lui accrocha la croix et lui remit une médaille commémorative de l'Université. THIRY présenta le livre d'or magnifiquement relié, KNOEPFLER intervint de nouveau mais cette fois pour offrir une gerbe de fleurs à Madame VUILLEMIN. Parmi l'entourage du savant professeur, il y avait sa belle-fille qui portait en elle une autre grande joie pour VUILLEMIN, un petit-fils qui vit le jour le lendemain.

Après cette fête, VUILLEMIN se remit à l'ouvrage et, rassemblant ses notes et le savoir de toute un vie, il fit paraître, successivement, trois ouvrages, ultime enseignement.

« Les anomalies végétales. Leur cause biologique » paru en 1926 aux Presses Universitaires de France, dont la présentation le laissa insatisfait.

« Les animaux infectieux », un volume de 140 pages, sorti en 1929.

« Enfin, « les champignons parasites et les mycoses de l'Homme », 292 pages, 140 figures, publié en 1931, représente le deuxième volume de l'Encyclopédie mycologique éditée par LECHEVALIER.

Bien que très diminué physiquement, il assumait son enseignement à la Faculté de Médecine jusqu'à la limite de ses possibilités. Retraité le 13 février 1931, il remplit ses fonctions jusqu'au 30 septembre. Mais déjà, il réduisait ses déplacements. Ainsi, alors qu'il assistait régulièrement aux séances du Conseil de la Faculté de Médecine, à partir de 1926 il fut moins assidu, puis se fit rare et ne vint plus dès 1930.

Il se confinait dans son cabinet de travail, à Malzéville, mais si son corps le trahissait son esprit et son attachement au travail restaient vifs. Ainsi, quelques jours avant de mourir, il se faisait porter à son bureau afin de rédiger un article que le professeur ETIENNE lui avait demandé pour la Revue médicale de l'Est.

Il s'éteignit le 29 juin 1932. Inhumé au cimetière de Malzéville le 2 juillet, les insignes d'Officier de la Légion d'honneur furent déposés sur son cercueil par le recteur BRUNTZ.

(Professeur Agrégé G. PERCEBOIS
Faculté de Médecine
B.P. 1080 — 54019 NANCY CEDEX)

**TRAVAUX DU PROFESSEUR VUILLEMIN PARUS
DANS LES ORGANES DE LA SOCIÉTÉ DES SCIENCES DE NANCY**

Nous avons fait paraître ailleurs (Annales médicales de Nancy, février 1972) l'ensemble des œuvres du professeur VUILLEMIN ; celles qu'il confia à la Société des Sciences pour impression pourront être consultées dans les publications suivantes :

I — BULLETIN DE LA SOCIÉTÉ DES SCIENCES DE NANCY

- 1 — Recherches anatomiques sur un monstre synote. 1884, 2^e série, 7, 1-24, 2 Pl.
- 2 — Sur les homologies des mousses. 1886, 2^e série, 8, fasc. XIX, 41-99, 3 Pl.
- 3 — Etudes biologiques sur les champignons. 1886, 2^e série, 8, fasc. XX, 33-161, 6 Pl.
- 4 — Sur l'étiologie des maladies parasitaires à propos de quelques épiphyties observées récemment en Lorraine. 1887, 2^e série, 9, 53-79, 1 Pl.
- 14 — L'enseignement de la Botanique dans les Facultés de Médecine. 1891, 2^e série, 12, 119-126.
- 16 — La subordination des caractères de la feuille dans le Phylum des Anthyllis. 1892, 2^e série, 12, fasc. XXVI, 1-343, 17 Pl.
- 19 — Monstruosités provoquées par les variations du milieu extérieur chez le *Linaria vulgaris* et le *Viola alba*. 1893, 2^e série, 13, 33-50, 1 Pl.
- 20 — Affinité des genres *Pucciana* et *Melampsora* démontrée par la tératogénie. 1893, 2^e série, 13, 79-82.
- 21 — Recherches sur les rouilles des Pins. 1893, 2^e série, 13, 83-88.
- 22 — Monstruosités provoquées par les variations du milieu extérieur chez le *Ranunculus repens*. 1894, 2^e série, 13, 120-126.
- 23 — Les Hypostomacées, nouvelle famille de champignons parasites. 1896, 2^e série, 14, 15-67, 2 Pl.
- 24 — Le Bois verdi. 1897, 2^e série, 15, 90-145, 1 Pl.

II — BULLETIN DES SEANCES DE LA SOCIÉTÉ DES SCIENCES DE NANCY.

- 5 — Sur la genèse des tumeurs bactériennes des végétaux. 1889, 1, 7-11.
- 6 — Sur une maladie parasitaire du peuplier pyramidal. 1889, 1, 18-21.
- 7 — Sur une déformation parasitaire des feuilles de Coquelicots, comparée aux tubercules radicaux des Légumineuses. 1889, 1, 33-36.
- 8 — Recherches sur la localisation et la multiplication du Champignon des mycorhizes de l'*Orchis mascula*. 1889, 1, 53-55.
- 9 — Le type floral des Graminées. 1890, 2, 17-21.
- 10 — Notes mycologiques. 1890, 2, 28-31.
- 11 — Sur l'anatomie comparée des feuilles de Lotus. 1890, 2, 28-31.
- 12 — Sur l'action biologique des champignons parasites. 1891, 3, 19-23.
- 13 — La castration et l'androgénie parasitaire du « *Ustilago antherarum* ». 1891, 3, 51-58.
- 15 — Remarques sur le développement de l'*Ustilago caricis*. 1892, 4, 42-44.
- 17 — Sur les fleurs doubles et la théorie de la fleur. 1893, 5, 20-26.
- 18 — Monstruosités provoquées par les variations du milieu extérieur chez le *Linaria vulgaris* et le *Viola alba*. 1893, 5, 31-32.

III — BULLETIN DES SCEANCES DE LA SOCIETE DES SCIENCES DE NANCY
ET DE LA REUNION BIOLOGIQUE.

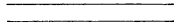
- 25 — Essai de classification des microbes. 1900, 3^e série, 1, 8-21.
- 26 — Cancer et tumeurs végétales. 1900, 3^e série, 1, 37-62.
- 27 — Anomalies de la fleur produites par un excès de nourriture chez l'*Odon-
tites lutea*. 1901, 3^e série, 2, 124-128.
- 28 — Les Céphalidées. Sestion physiologique de la famille des *Mucorinées*. 1902,
3^e série, 3, 21-83, 4 Pl.
- 29 — Evolution, anatomie et physiologie du *Gentiana ciliata*. 1902, 3^e série,
3, 157-174, 1 Pl.

IV — BULLETIN DES SEANCES DE LA SOCIETE DES SCIENCES DE NANCY.

- 30 — Sur les organes reproducteurs chez les Bactéries. 1903, 3^e série, 4, 145-
160, 1 Pl.
- 31 — Recherches morphologiques et morphogéniques sur la membrane des zy-
gospores. 1903, 3^e série, 4, 239-267, 4 Pl.
- 32 — La castration femelle et l'androgénie parasitaire du *Lonicera periclyme-
num*. 1904, 3^e série, 5, 129-147, 2 Pl.
- 33 — La flore du vallon de Saint-Fiacre. 1907, 3^e série, 8, 285-292.
- 34 — Le nombre des pétales chez le *Phlox subulata* L. 1907, 3^e série, 9, 379-
404, 9 T.
- 35 — Réception de la Société Botanique de France . 25 juillet 1908. 1908, 3^e
série, 9, 559-567.
- 36 — Valeur morphologique et biologique des tubercules radicaux des Légumi-
neuses. 1909, 3^e série, 10, 30-45.
- 37 — Les Conidiosporés. 1910, 3^e série, 11, 129-172.
- 38 — Les Aleuriosporés. 1911, 3^e série, 12, 151-175.
- 39 — La périodicité des caractères spécifiques. 1912, 3^e série, 15, 189-191.
- 41 — Hyméniums déformés, déplacés, surnuméraires chez les Hyménomycètes
lamellifères. 1914, 3^e série, 15, 235-254.

V — BULLETIN DE LA SOCIETE DES SCIENCES DE NANCY.

- 42 — L'inflorescence. 1920, 4^e série, 1, 57-67.
- 43 — Eloge de Pasteur. 1923, 4^e série, 2, 245-257.



UN NOUVEAU PROCEDE DE FABRICATION DE FAUX*

par

Albert FRANCE-LANORD

A. — La falsification des monnaies de collection n'est pas un fait récent. Cependant, le nombre de plus en plus élevé de collectionneurs et le développement des techniques de moulage ont permis l'apparition sur le marché d'un nouveau genre de faux extrêmement bien faits, obtenus par compression d'un flan d'argent entre deux « coins » moulés sur un original. Ces faux sont plus dangereux que ceux obtenus par coulée ou par frappe d'après des coins gravés.

La falsification des monnaies anciennes ayant pour but de tromper les collectionneurs n'est pas un phénomène récent, mais l'augmentation de la demande en monnaies anciennes, le côté de plus en plus spéculatif de la collection et le nombre croissant de petits collectionneurs mal informés, constituent un certain nombre de facteurs qui encouragent les faussaires et ont permis la mise au point de techniques nouvelles permettant des résultats de plus en plus parfaits.

C'est à la Renaissance que des artistes ont commencé à restaurer des monnaies antiques, puis à en faire des copies plus ou moins fidèles, aussi estimées alors que les originaux eux-mêmes. Par la suite dès que des collections ont commencé à être constituées on s'est efforcé de distinguer les pièces antiques de celles qui étaient contrefaites et les faussaires sont devenus de plus en plus habiles.

En 1627, Louis SAVOT, médecin du roi, auteur de divers ouvrages sur la métallurgie, étudie dans son « Discours sur les médailles antiques » les divers moyens de falsification et la manière de les déceler. Il ne fut pas le seul, en 1794, G. BEAUVAIS publie un petit traité : « Manière de discerner les médailles antiques de celles qui sont contrefaites ». Il écrit en particulier : « Il ne fut cependant jamais plus nécessaire de donner aux amateurs de médailles antiques, des

* Conférence donnée le 14 décembre 1972.

moyens de se défendre contre les différents artifices des faussaires, que dans un temps, où la France, et plusieurs autres pays, se trouvent inondés d'un nombre prodigieux de médailles fausses, qui sont venues et qui viennent encore tous les jours, d'Italie... ».

Les techniques de fabrication des faux étaient alors bien définies : pièces retouchées ou maquillées, pièces coulées en utilisant comme modèles de beaux exemplaires anciens d'après lesquels on tirait les cires servant à la coulée selon la technique de la cire perdue, pièces frappées au moyen de coins modernes soit sur des flans neufs, soit sur des monnaies anciennes. Les procédés de coulée anciens ne permettent pas une exécution suffisamment parfaite pour pouvoir abuser un bon observateur, alors que le talent des graveurs de coins a trompé de nombreux collectionneurs. Mais les graveurs habiles étaient rares. Le XVIII^e siècle accusait encore le Padouan, le XIX^e a eu l'illustre Caki Wilhelm BECKER puis Luigi CIGOI et plus récemment CRISTODULOS a continué la tradition de la gravure de faux coins.

Cependant si les faussaires devenaient plus habiles, les moyens d'observation et de contrôle devenaient plus précis.

C'est ainsi que j'ai été amené, il y a quelques années à m'intéresser à des méthodes d'examens non destructives adaptées à l'étude des monnaies anciennes d'argent. Il s'agissait de pouvoir discerner par un examen de surface l'aspect de la structure cristalline du métal, ce qui permet de reconnaître si la pièce a été coulée ou frappée et le degré de corrosion du métal même après nettoyage. Les examens de la surface du métal sous de forts grossissements en utilisant un microscope par réflexion comme ceux utilisés en métallographie ne sont guère possibles étant donné que la surface observée n'est pas plane et les trop nombreuses diffractions. Par contre en employant la méthode des répliques transparentes qui reproduisent fidèlement la structure superficielle dans ses moindres détails et que l'on observe par transparence comme des préparations biologiques, il est parfaitement possible de juger si un métal présente une structure de coulée ou de frappe et le degré ou le type de corrosion. Ces deux indices étant essentiels dans le diagnostic de détermination des faux.

Comme j'examinais à cette époque de très nombreuses monnaies, j'ai été frappé par la qualité des pièces que l'on peut acquérir en Sicile et qui sont vendues par les marchands honnêtes ou aux amateurs avertis, comme souvenirs et imitations. Si certaines de ces pièces sont de grossiers moulages, d'autres avaient la qualité et la finesse de la frappe, sans toutefois en présenter toutes les caractéristiques, particulièrement sur la tranche, et par la forme trop régulièrement cir-

culaire du flan. Si l'on sectionne ces pièces et que l'on fasse une étude métallographique, on constate que les grains sont allongés, preuve de l'écrasement du métal et qu'il n'y a plus de traces de la structure dendritique que l'on observe sur les pièces coulées ou sur les flans avant la frappe. Cet allongement des grains n'est cependant pas le même que celui que l'on constate sur les pièces antiques frappées au marteau, car il est beaucoup plus régulier et pénètre jusqu'au cœur du flan. Ces pièces sont obtenues par compression du flan au moyen d'une presse puissante et non par frappe au moyen d'un marteau ou d'un balancier, ceci explique aussi la grande régularité de la forme circulaire de ces monnaies. Bien entendu les sections montraient qu'il n'y avait aucune corrosion superficielle ni aucune pénétration intercrystalline de la corrosion.

Une monnaie achetée en 1966 en Sicile présentait une ressemblance absolue avec un tétradrachme de LEONTINI reproduite par HIRMER Pl. 8,24 tête d'Apollon lauré à gauche, Rizzo p. 136 12 Pl. 23.19. J'ai effectué la comparaison entre les deux pièces au moyen d'agrandissements photographiques rigoureusement à la même échelle et de grand diamètre (130 mm) exécutés en positif sur film transparent. On peut ainsi, par superposition vérifier si des monnaies proviennent du même coin. Ceci m'a permis de constater que la monnaie que je désignerai par F.L. I a été faite d'après un tétradrachme du même coin que la pièce Hirmer 8,24.

En 1970 j'ai eu l'occasion d'étudier en détail deux séries de pièces qui se trouvaient entre les mains d'un antiquaire non connaisseur en numismatique, qui les tenait d'un sicilien. Il devait s'agir d'un trésor récemment découvert en Sicile et vendu secrètement en France pour échapper aux curiosités de l'administration italienne. Ces monnaies, plus d'une centaine en tout n'étaient plus des exemplaires destinés à être vendus à des touristes, mais ils devaient pouvoir abuser des marchands ou des collectionneurs peu avertis. Toutes ces pièces étaient plus ou moins profondément corrodées et patinées artificiellement, certaines, celles de peu de valeur, comme par hasard, étaient même pratiquement détruites. Une demi-douzaine de pièces authentiques étaient mêlées au lot. Je n'ai été qu'à moitié surpris de rencontrer deux beaux exemplaires du tétradrachme de LEONTINI. A quelques exceptions près, toutes ces pièces étaient frappées, sauf deux décadrachmes qui étaient coulés. Ces pièces sont en effet très difficiles à bien réussir à la frappe.

Pour vérifier si ces diverses pièces étaient effectivement du même coin, j'ai réalisé sur mon exemplaire, un moulage en matière plastique transparente, pour chaque face. Ces moulages se sont parfaitement

emboîtés sur les nouveaux exemplaires et grâce à leur transparence, il est possible de vérifier l'exactitude de la coïncidence.

Etant retourné en Sicile en 1971, j'ai retrouvé à Syracuse un exemplaire « touristique » de ce même tétradrachme qui lui aussi s'adapte parfaitement au moule. Les illustrations reproduisent ces diverses monnaies : N° 1 l'original Hirmer 8,24. N° 2 le faux « touristique » F-L N° 1. En 3 le faux « touristique » F-L 2, en 4 et 4 les faux « commerciaux ». On remarque sur ces deux derniers exemplaires les améliorations destinées à leur donner plus de vraisemblance, en particulier les éclatements du flan et les fissures sur les tranches. On remarque aussi que l'original qui a servi à fabriquer le coin avait sensiblement le même degré d'usure que l'exemplaire Hirmer. Le défaut général est d'une part un excès de régularité des flans qui sont trop ronds et leur surface trop petite. Le poids de ces diverses monnaies est bon et varie de quelques décigrammes d'un exemplaire à l'autre. Le métal est de l'argent pur non allié à du cuivre.

Toutes les remarques faites ici au sujet du droit valent aussi pour l'avvers qui lui aussi a été exécuté pour les quatre exemplaires examinées à partir d'un même coin reproduisant un original semblable à celui décrit dans Hirmer.

Ayant réalisé des moules en matière plastique d'une très grande dureté, je m'en suis servi comme coins pour « frapper » des exemplaires en plomb au moyen d'une petite presse hydraulique en utilisant des flans sphériques. J'ai pu obtenir de la sorte des exemplaires ayant toutes les caractéristiques des faux étudiés.

Si le flan est trop parfaitement sphérique, on obtient des pièces trop parfaitement circulaires et avec une tranche bien arrondie, mais si le flan est travaillé au préalable, si les faces des coins sont un peu inclinées on peut sans difficulté reproduire tous les accidents de frappe désirés : fissures, éclatements, etc... Pour « presser » une monnaie de plomb, une force de trois tonnes environ est nécessaire, soit environ 1.600 kilos au centimètre carré. Les résines polyester normales peuvent facilement supporter 2.000 kg/cm². Cette pression est insuffisante pour réaliser des monnaies d'argent qui nécessitent des pressions d'environ 12 tonnes pour un tétradrachme, ou de 2.500 kg/cm². Il faut donc fabriquer par moulage des coins à l'aide d'une résine ayant une plus grande résistance à la compression et aussi frotter les coins dans une monture annulaire en acier, car ils ont tendance à se déformer à l'écrasement. Dans le vaste arsenal des résines synthétiques,

il existe des matériaux qui présentent une très grande résistance à la compression, c'est pourquoi je pense qu'il est parfaitement possible de réaliser par ce procédé des reproductions extrêmement fidèles de monnaies antiques, et en préparant soigneusement les flans de faire des faux excellents. On a aussi supposé que des coins parfaits étaient réalisés au moyen des machines à reproduire très fidèles qui sont couramment utilisées dans l'industrie pour la fabrication des moules métalliques qui servent à presser les matières plastiques. Ces machines sont très chères et ne peuvent être amorties sur quelques faux, ou bien il faut faire exécuter les coins par un spécialiste ce qui n'est pas très sûr. Ces coins doivent ensuite être retouchés et n'auront jamais la finesse et la précision des moulages directs.

C'est pourquoi, je pense que cette technique de moulage et de pressage est bien celle qui a été employée pour les diverses sortes de faux siciliens, faux touristiques bon marché et de temps en temps faux améliorés permettant d'abuser les collectionneurs peu avertis. La confection des coins est extrêmement bon marché, aussi peut-on les faire en très grande série, sans le moindre dommage pour la monnaie qui sert de modèle. J'ai rencontré des imitations de toutes les monnaies siciliennes les plus classiques réalisées selon ce procédé. Le vieillissement des pièces destinées aux collectionneurs est réalisé selon les procédés classiques, principalement à base de sulfures. Il est souvent excessif et granuleux, mais après un nettoyage superficiel, les pièces prennent un bon aspect.

Cependant quelle que soit la qualité des meilleurs de ces faux, il reste toujours possible de les identifier au moyen d'un examen extrêmement critique mais qu'il n'est pas toujours possible de réaliser pendant le très court délai qui précède certaines transactions.

Au cours des nombreux examens que j'ai eu l'occasion de faire j'ai également rencontré de très beaux faux moulés qui présentent un réel progrès par rapport aux moulages classiques. Ceci est dû à l'emploi systématique de frondes perfectionnées comme celles qui sont utilisées par les mécaniciens dentistes en association avec des produits extrêmement fins pour la fabrication des moules. Ces faux restent toutefois plus faciles à identifier que les faux pressés.

Il convient donc de mettre en garde les collectionneurs amateurs de plus en plus nombreux et de leur faire connaître les pièges qui leurs sont tendus surtout lorsqu'il s'agit d'affaires sensationnelles à con-

clure très rapidement, si les grands marchands et les experts sont par leur expérience à l'abri des mésaventures, il n'en est pas de même des amateurs et l'extrême abondance de faux de plus en plus parfaits conduit à prendre de plus en plus de précautions.

ILLUSTRATIONS

- 1 Tétradrachme de Léontini, d'après FRANKE et HIRMER, Pl. 8, 24.
- 2 Faux « touristique », Taormine 1966, coll. A.F.L.
- 3 Faux « touristique », Syracuse 1971, coll. A.F.L.
- 4 Faux « commercial », collection privée 1969.
- 5 Faux « commercial », collection privée 1970.
- 6 Moulage en résine polyester transparente de l'exemplaire N° 2, vue légèrement oblique pour en accentuer le relief.
- 7 Epreuve en plomb réalisée par pression au moyen de ce moule.
- 8 Micrographie de la section d'une pièce d'argent moulée, grossissement 100, on distingue les grains et la structure dendritique caractéristique de la coulée.
- 9 Micrographie de la section d'une pièce d'argent pressée, faux sicilien X 100, allongement caractéristique des grains dû à l'écrasement.
- 10 Faux « commercial », coll. A.F.L. provient d'un antiquaire l'ayant acheté en Italie.
- 11 Faux « touristique » du même coin acheté à Syracuse 1971, coll. A.F.L. Un autre exemplaire du même coin, mais « commercial » a été reconnu dans une collection particulière en 1970.



2



3



1



4



5



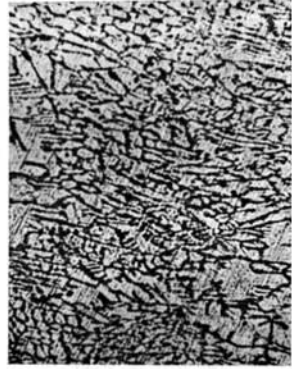
6



7



8



9



10



11

BIBLIOGRAPHIE

- E. BABELON — *Traité des monnaies grecques et romaines*. Paris 1901.
- O.E. RAVEL — *Numismatique grecque. Falsification*. London 1946.
- P. FRANKE et M. HIRMER — *La monnaie grecque*, Paris 1966.
- L. SAVOT — *Discours sur les médailles antiques*, Paris 1627.
- L. SAVOT — *Recherches sur la métallurgie des anciens*, Paris 1627.
- G. BEAVAIS — *Manière de discerner les médailles antiques de celles qui sont contrefaites*, Paris 1740.
- A. FRANCE-LANORD — *Examens métallographiques non destructifs*, *Revue d'hist. de la métallurgie*, Nancy 1962.
- A. FRANCE-LANORD — *Le polissage électrolytique et les répliques transparents*. *Studies in Conservation*, London, Vol. 7, 1962.
-

COMPTE RENDU DES SEANCES

COMPTE RENDU DE LA SEANCE DU 14 JUIN 1973

La réunion est ouverte, à 17 heures, de l'Académie et de la Société lorraines des Sciences, Salle d'Honneur de l'Université.

24 personnes assistent à cette séance.

Mme GUILLAUME-BAROTH, Mlle BESSON, MM. MEUNIER, BAUMANN, COUDRY, HANUS, BERTAUX se sont fait excuser.

Le procès-verbal de la dernière séance est adopté. M. le président VILLEMEN présente au nom de l'Académie et de la Société ses félicitations à notre secrétaire général M. MAUBEUGE, nommé d'emblée Officier dans l'Ordre National du Mérite du Grand Duché de Luxembourg, pour ses travaux géologiques. Il félicite en outre notre ancien président, M. R. CAMO, nommé secrétaire de l'Académie de Stanislas. La parole est ensuite donnée à Mme BOUCHET qui décrit l'« Evolution progressive du peuplement végétal des bassins de décantation des boues résiduelles d'usines chimiques » de la région (Dombasle-Rosières-aux-Salines). Ce rapport donne lieu à une longue discussion où interviennent Mlle FRANÇOIS, M. LECTARD à propos de l'emploi éventuel de ces bassins pour la culture de cyanophycées, de MM. MAUBEUGE, PERCEBOIS, N. CEZARD, sur la morphologie des plantes évoluant sur ce milieu particulier.

M. WERNER fait une communication sur la « lichéno-flore observée autour d'un lac marocain d'altitude » d'origine volcanique, situé à 2.000 m à l'extrémité du Moyen Atlas (Aquelmane Si Ali). Sur ce sol constitué de lave et de calcaire, l'auteur observa 67 espèces de lichens et 4 espèces de champignons parasites, dont on trouvera la description et le détail des répartitions dans un travail qui sera publié ultérieurement. Ce rapport amène une intervention de Mme BOUCHET.

M. MAUBEUGE fait part ensuite de ses observations de géologue et d'archéologue et évoque les « énigmes du Mur Cyclopéen de la Trinité à Malzéville (M.-et-M.) ». Après avoir décrit la situation de ce monument mégalithique actuellement inclus dans un lotissement et de ce fait soumis à une destruction partielle, l'auteur fait circuler des photographies et rapporte les constatations successives qu'il fit à la suite d'une coupe profonde faite dans ce terrain par des engins mécaniques. Il découvrit des fragments de tuiles datant probablement du Moyen-Age et des fresques peintes sur un pan de mur qu'il croit être celui de la Chapelle de la Trinité, bâtie sur un site de culte païen probable.

Cette très intéressante communication concernant un monument malheureusement non classé et par suite appelé à être saccagé et à disparaître amena les interventions de Mlle FRANÇOIS, évoquant Saint-Germain-des-Prés, dont la construction engloba des éléments d'architecture ancienne ; de Mme BOUCHET à propos des fresques de certaines vieilles églises des Alpes ; de M. GEORGE demandant des précisions sur les dimensions de cette « Chapelle de la Trinité ».

M. J.F. PIERRE, décrit une nouvelle Cymbella (Diatomophycées) des travertins actuels de Band-I-Amir (Afghanistan). Il fait circuler de très belles photographies de cet organisme obtenues par microscope à balayage. Cette technique (scanning) par les aspects morphologiques nouveaux qu'elle révèle, entraîne une remise en cause de la Systématique des Diatomées.

M. LE ROUX présente de très précises « observations sur le Dogger moyen des environs de Neufchâteau et des corrélations stratigraphiques ».

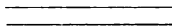
Ce travail donne lieu à un échange de vues entre l'auteur et M. MAUBEUGE. Ce dernier rappelle l'existence d'une série de sondages stratigraphiques carottés réalisés à sa demande par les Pétroliers pour tenter de résoudre ces problèmes dans le sud de la Lorraine ; il pense publier un jour ces résultats ; par ailleurs, il rappelle avoir levé et livré récemment la feuille de Neufchâteau au 50.000^e ce qui a permis de faire avancer de façon précise ces problèmes. Très heureux de voir M. LE ROUX adopter à un détail près le schéma stratigraphique qu'il a présenté pour une synthèse du Jurassique moyen dans le sud de la Lorraine, M. MAUBEUGE tient à souligner combien certains points paraissent simples maintenant quand les démonstrations d'âge des terrains ont été faites, cas de la coupe type de Saint-Blin. Quand il a commencé ses recherches c'était un vrai labyrinthe et incompréhensible comme il a été souligné par M. LE ROUX. La divergence porte sur le fait que l'orateur pense avoir trouvé du Bathonien inférieur autour de Neufchâteau et plus au S.-E. M. MAUBEUGE persiste à penser que c'est ou non prouvé ou chose impossible ; ses propres arguments paléontologiques, seuls valables dans un tel problème, confirment la notion de lacune du Bathonien inférieur prouvée une fois de plus ces années dernières par une magnifique coupe inédite aux portes sud de Neufchâteau, avec Brachiopodes du Bathonien moyen juste au-dessus du calcaire blanc compact.

M. SOUDE rapporte sa « découverte d'un Iguanodonte de grande taille (Dinosaure Ornithopode) dans le barremien estuarien de Saint-Dizier ». Le fossile qui nous est présenté est rare car il n'existe, outre celui-ci, que 3 exemplaires en bon état.

Des photographies dont beaucoup en couleurs, nous montrent les restes relativement bien conservés de ce Dinosaure d'une dizaine de mètres. Les techniques d'enrobage des pièces osseuses dans le plâtre et de leur retrait du sol sont aussi illustrées.

De nombreuses questions sont ensuite posées concernant l'état des tendons (M. MAUBEUGE), l'influence de la datation sur la détermination de l'espèce (M. LE DUCHAT d'AUBIGNY) la possibilité de trouver des œufs (M. GEORGE) la nature des concours dont bénéficia l'auteur (M. VILLEMIN).

La séance est levée à 19 h. 50.



LISTE DES MEMBRES

Membres d'Honneur :

- MM. CORROY Georges, membre à vie, 1924, doyen honoraire, et ancien professeur à la Faculté des Sciences et à l'École d'Ingénieurs de Marseille, collaborateur principal de la Carte Géologique de France, membre de l'Académie des Sciences, Lettres et Beaux-Arts de Marseille, Officier de la Légion d'honneur, Croix de Guerre 1914-1918, Commandeur dans l'Ordre des Palmes Académiques. 4, avenue de Robache, 88100 Saint-Dié. *Membre d'honneur (1972)*
- COURRIER Robert, docteur en Médecine, docteur d'Etat ès-Sciences, professeur honoraire au Collège de France, secrétaire perpétuel de l'Académie des Sciences, ancien président de l'Académie Nationale de Médecine, membre de la Société Royale de Londres, membre de l'Académie Royale de Belgique, Médaille d'Or du C.N.R.S., docteur honoris causa de diverses universités étrangères, Croix de Guerre 1914-1918 (Verdun), Grand Officier de la Légion d'Honneur, Commandeur de la Croix du Sud (Brésil), etc... Académie des Sciences, 23, quai Conti - 75005 Paris. *Membre d'honneur (1972)*
- DUVIGNEAUD Jean, professeur, 319, route de Beaumont, Marchienne-au-Pont (Belgique) *Membre d'honneur (1968)*
- FOUSS E.P., professeur Ecole Normale de l'Etat, conservateur du Musée Gaumais, chevalier Ordre des Palmes Académiques. Rue des Coloniaux, Virton (Province de Luxembourg), Belgique. *Membre d'honneur (1966)*
- GOURY Georges, †, Membre perpétuel. St.Hilairement, par Ste-Menehould (Marne). *Membre d'honneur (1907)*
- HEURTZ Marcel, professeur, Directeur des Musées Nationaux, Membre de la Section des Sciences, Institut Grand Ducal, Officier des Palmes Académiques, Commandeur de Mérite (Grand Duché), 23, rue aux Roses, Luxembourg. *Membre d'honneur (1958)*
- LOUDIN, 1936, ingénieur général des Eaux et Forêts, directeur honoraire de l'École Nationale des Eaux et Forêts, Commandeur de la Légion d'honneur, Commandeur du Mérite Agricole, Officier des Palmes Académiques, Croix de Guerre 1914-1918, membre de l'Académie d'Agriculture de France, membre de l'Académie Royale d'Agriculture et des Forêts de Suède, membre de l'Académie Italienne des Sciences Forestières à Florence, membre d'honneur de la Société des Forestiers Américains, ancien président de l'Académie de Stanislas, ancien président de la Société des Sciences de Nancy, ancien président de la Société Internationale de la Science des Sols. 42, avenue de Saxe - Paris 7^e.
- JOLY H., 1902, ancien président de la Société des Sciences de Nancy, professeur honoraire Faculté des Sciences de Nancy, docteur ès-sciences, Chevalier de la Légion d'Honneur, lauréat de l'Académie Stanislas, Associé correspondant de l'Académie Stanislas, 11, boulevard Clemenceau. - Nancy (54) - Tél. 27.34.86 *Membre d'honneur (1960)*
- PIERRON René Marie Joseph, ingénieur des Arts et Manufactures, ex-directeur Etablissements Solvay et Cie, Dombasle-sur-Meurthe, Chevalier de la Légion d'honneur, Croix de Guerre 1914-1918. 4, boulevard de Cimiez - 06000 Nice. *Membre d'honneur (1947)*

STERNFELD Ary, savant émérite de la Fédération russe, docteur ès-sciences techniques honoris causa de l'Académie d'U.R.S.S., docteur ès-sciences honoris causa de l'Université de Nancy, lauréat des Prix internationaux d'Astronautique (1933 et 1962). Maly Pionerski Per. 3, Ap. 71, Moscou, U.R.S.S. *Membre d'honneur* (1960)

VAN LECKWIJCK William, ingénieur civil des Mines (Liège), ancien directeur de laboratoire à l'Institut Royal des Sciences Naturelles de Belgique, professeur à l'Université de Louvain, ancien secrétaire général de l'Union Internationale des Sciences Géologiques, membre et ancien président de l'Académie Royale Flamande des Sciences de Belgique, membre du Conseil Géologique de Belgique et président du Comité National belge pour les sciences Géologiques, lauréat de l'Académie Royale de Belgique, médailles de l'Université de Liège, de la Société Géologique et Minière des Pays-Bas, du Tricentenaire de l'Académie des Sciences, Léopold de Buch (Société Géologique d'Allemagne), du Centenaire de l'Institut de Géologie de Hongrie, docteur ès-sciences H.C. de l'Université de Witwatersrand, Johannesburg, Grand Officier de l'Ordre de Léopold, Officier honoraire Degr. Doct. Sc., Université Southampton, Officier de l'Ordre de la Couronne, Ordre du Ouissam Alaouite, Médaille commémorative guerre 40-45 avec 2 éclairs entrecroisés, Médaille de la Résistance. 206, chaussée de Malines - Anvers, Belgique.

Membre d'honneur (1972)

**
*

ACADEMIE :

Constitution des Sections courant 1973

- 1^{re} section : Président ; membres : G. FLORSCH ; M. NICLAUSE ; E. PIERR-RET.
- 2^e section : Président : A. VEILLET ; membres : N. CEZARD ; B. CONDE ; R. FRENTZ ; J.F. PIERRE ; R.G. WERNER.
- 3^e section : Président : P. FLORENTIN ; membres : S. BESSON ; C. BURG ; J. HELLUY ; E. LEGAIT ; N. MASIOUS ; A. MEUNIER M. VILLEMEN.
- 4^e section : Président : J. BOLFA ; membres : G. CORROY ; A. FRANCE-LANORD ; P.L. MAUBEUGE ; N. THEOBALD. (Ancien membre, actuellement non résident : J. AUROUZE).
- 5^e section : Président : ; membres : R. CAMO ; P. LE GOFF ; L. PAVAGEAU.

SOCIETE LORRAINE DES SCIENCES

Membres et associés :

- MM. ALAIS Charles, 1971, docteur ès-sciences Physiques, docteur-ingénieur, professeur de Chimie Biologique à l'Université de Nancy I, Chevalier du Mérite Agricole, Prix International de l'Alimentation Moderne 1971. Adresse privée : 9, rue des Pétunias, 54 - Saint-Max, tél. 24.70.19. Adresse professionnelle : Centre de 2^e Cycle, case officielle 72, 54000 Nancy 01.
- ANDRAL Louis Pierre, 1971, docteur vétérinaire, directeur des Centres d'Etudes de la Rage, Chevalier de l'Ordre National du Mérite, Officier du Mérite Agricole, Médaille de Vermeil des Epidémies, lauréat de la Faculté de Médecine de Toulouse, lauréat de l'Académie Vétérinaire. Adresse privée : 30, rue du Colonel-Driant, Malzéville. Adresse professionnelle B.P. 9, Malzéville, tél. 24.06.08.
- ANDRÉ Marcel, 1947, ingénieur chimiste, ingénieur principal établissements Solvay. 5, rue Albert-1^{er}, 54 - Dombasle.
- ANTOINE Georges, 1951, agrégé Sciences Physiques, professeur Mathématiques Spéciales lycée Henri-Poincaré, Chevalier des Palmes Académiques. Adresse privée : 15, rue A.-Briand, Nancy, tél. 53.02.05. Adresse professionnelle : Lycée Henri-Poincaré, Nancy.
- ANZIANI P., 1936, docteur ès-sciences, ancien professeur Faculté de Pharmacie de Nancy, Chevalier Ordre National du Mérite. 53, avenue de la Libération, 54 - Laxou.
- ARNOULD Christian, A. 1964, professeur. 22, rue de Lorraine, 54 - Maxéville.
- ARNOULD Jean-Marie, 1972, docteur de Spécialité Biologie Animale, assistant de Biologie Animale à l'Université de Nancy I. C.O. 140, 54037 Nancy Cedex.
- ARNOULD Pierre, A. 1964, professeur de Physiologie Médicale. Domicile : 32, rue de Villers, Nancy. Adresse professionnelle : Faculté de Médecine, laboratoire de Physiologie, 30, rue Lionnois, Nancy, tél. 52.00.75.

- ASSOCIATION DE LA SIDERURGIE ET INDUSTRIE DE LORRAINE,
1960, 1, rue de Pont-à-Seille, 57000 Metz.
- AUBERT, 1971, Laboratoire d'Analyses Biologiques et Médicales, 22, rue
des Carmes, 54000 Nancy.
- AUROUZE Jean, A. 1962, docteur ès-sciences, professeur de Géologie, mem-
bre de l'Académie Malgache. Centre d'Hydrogéologie, avenue des
Facultés, 33400 Talence.
- BAKINE, A. 1965. Laboratoire de Minéralogie, Université de Nancy I, 2^e
Cycle, boulevard des Aiguillettes, 54000 Nancy.
- Mme BALESDENT Marie-Louise 1955, docteur ès-sciences (Biologie Animale),
maître-assistant à l'Université de Nancy I, Prix Dupeux de l'Acadé-
mie de Stanislas. Domicile : 11, rue des Goncourt, Nancy, tél
53.75.87. Adresse professionnelle : Laboratoire Biologie Animale,
boulevard des Aiguillettes, Université Nancy I, tél. 27.00.24.
- MM. BARBIER Jacques, 1957, docteur ès-sciences, professeur agrégé Sciences
Naturelles. 29, boulevard Saint-Michel - Paris 5^e.
- BARTHELEMY M.-E., 1961, ingénieur E.C.P. 26, rue Jeanne-d'Arc - 52 - Saint-
Dizier.
- BAUMANN Germain, 1972, docteur ès-sciences Physiques, docteur ès-sciences
Economiques (administration des entreprises), professeur de Phy-
sique à l'Université de Nancy I, Chevalier de l'Ordre des Palmes
Académiques. 25, avenue France-Lanord - 54600 Villers-les-Nancy.
- BENÉ Roger, 1960, professeur et président U.E.R. Sciences Pharmaceu-
tiques et Biologiques. 19, rue Félix-Faure - 54000 Nancy.
- BERNA Jean-Maurice, A. 1961, docteur en Médecine, lauréat de la Faculté
de Médecine de Nancy, co-directeur du Laboratoire de Biologie
Médicale M.-Verain. 58 bis, rue de la Commanderie - 54 - Nancy.
tél. 53.44.44 - 53.26.40.
- BERNARD, A. 1962, conseiller général, maire de Senones - 88, par la Pré-
fecture des Vosges.
- Mlle BERTRAND Marie-Paule, A. 1966. Neuvillers-sur-Fave 88 - Raon-l'Étape.
- M. BERTAUX Jean-Paul, 1971, agent technique Archéologie, assistant Direction
des Antiquités Historiques de Lorraine, Ministère des Affaires Cultu-
relles, service de la Recherche Archéologique, conservateur de la
Maison du Sel à Marsal. Domicile : 29, rue de Boudonville - Nancy.
Adresse professionnelle : Antiquités Historiques de Lorraine, 23,
boulevard Albert-1^{er} - Nancy. B.P. 3397 Nancy. Tél. 53.16.24, poste
236.
- Mme BESSON Suzanne, 1937, docteur ès-sciences, agrégée de Pharmaco-dy-
namie, professeur U.E.R. des Sciences Pharmaceutiques et Biologi-
ques. Dom. : 18, rue de la Faïencerie - Nancy. Adresse profession-
nelle : U.E.R. Sciences Pharmaceutiques et Biologiques : 24.33.46.
- MM. BILLAUDÉ, A. 1961, ingénieur, président du Syndicat des Fours à Chaux de
la Meuse. 29, avenue Clemenceau - 57 - Thionville.
- BLOCH Jean-Michel, 1947, docteur ès-sciences Physiques, pharmacien, agré-
gé de la Faculté de Pharmacie, directeur U.E.R. des Sciences de
Metz, Officier d'Académie. Domicile : 123, rue du Fort.
Queuleu - Metz, tél. 74.12.23. Adresse professionnelle : Faculté des
Sciences, Ile du Saulcy - 57000 Metz, tél. 68.98.40.

- BOLFA J., 1945, docteur ès-sciences, professeur Laboratoire de Minéralogie de Nancy, Chevalier Ordre National du Mérite, Officier Palmes Académiques.
- BORDET Pierre, 1938, maître de Recherches au C.N.R.S., ingénieur I.C.N., professeur de Minéralogie Institut Catholique Paris. Domicile : 16, rue Félicien-David - Paris. Adresse professionnelle : 21, rue d'Assas - Paris, tél. PAB.54.86.
- Mme BOUCHET Madeleine, 1972, licenciée, diplômée Etudes supérieures, maître-assistant, Chevalier Palmes Académiques. Domicile : 41, rue Isabey - Nancy, tél. 53.43.78. Adresse professionnelle : Faculté des Sciences, 1^{er} Cycle, Nancy.
- MM. BOURDON Roland, 1960, Station Biologique. 29 N - Roscoff.
- BOURGOIS Claude, A. 1962, professeur agrégé, maître-assistant. Domicile : 14, rue des Acacias - Saint-Nicolas-de-Port. Adresse professionnelle : 1, rue Grandville - 54000 Nancy.
- BOURGOIN Roger, 1948, licencié ès-sciences, professeur de Sciences Physiques, Officier dans l'Ordre des Palmes Académiques. Domicile : 15, rue du Docteur-Friot - 54000 Nancy, tél. 53.54.50. Adresse professionnelle : Lycée Georges-de-la-Tour - Nancy, tél. 53.90.90.
- BOURRET, 1970, maître-assistant à l'E.N.S.I.C., 1, rue Grandville - 54000 Nancy.
- BOUVAREL Pierre, 1952, ingénieur des Eaux et Forêts, directeur de Recherches à l'Institut National de la Recherche Agronomique, chef du département des Recherches Forestières. Centre National de Recherches Forestières, Champenoux 54370 Einville.
- BUNEL J.E., 1961, ingénieur T.P.E. Ponts et Chaussées, 24, Grande Allée, Le Nid - Malzéville.
- Mme BURLET Arlette, 1961, docteur en Médecine, assistant à la Faculté de Médecine. Laboratoire d'Histologie, Faculté de Médecine, 31, rue Lionnois - 54000 Nancy.
- MM. BURLET, 1961, assistant à la Faculté de Médecine. Laboratoire d'Histologie, 31, rue Lionnois - 54000 Nancy.
- CACHAN Pierre, 1973, professeur d'Ecologie Appliquée à l'Institut National Polytechnique de Nancy (E.N.S.A.I.A., 30 bis, rue Sainte-Catherine), Officier Palmes Académiques. Adresse privée : 36, route Nationale, 54 - Seichamps par Saulxures-lès-Nancy.
- CAMO, 1936, agrégé de l'Université (Sciences Naturelles), inspecteur d'Académie honoraire, membre du Conseil Supérieur de l'Education Nationale, Officier de la Légion d'Honneur, Commandeur des Palmes Académiques, Officier du Mérite Sportif, Chevalier du Mérite Social, membre de l'Académie de Stanislas. Domicile : 8, rue de la Craffe - Nancy, tél. 52.20.52.
- CARBONE LORRAINE, A. 1961, Monsieur le Directeur, usines de Pagny-sur-Moselle - 54.
- CASINO SOLVAY, 1956. Dombasle-sur-Meurthe - 54.
- CAYOTTE, A. 1965, docteur en Médecine, professeur agrégé. Institut d'Anatomie, Faculté de Médecine, 31, rue Lionnois - Nancy.

- CÉZARD Narcisse, 1936 (membre à vie), diplômé Ecole Horticulture de la ville de Paris, Herboriste Faculté de Pharmacie à Nancy, jardinier-chef honoraire du Jardin Botanique de Nancy, diplômé de l'Ecole M.-Breuil et de la Faculté de Pharmacie de Nancy, Croix du Combattant 1914-1918, Médaille Interalliée, Médaille de Verdun, Chevalier du Mérite Agricole, Chevalier des Palmes Académiques. Domicile : 4, rue Général-Leclerc - Bouxières-aux-Dames.
- CÉZARD Robert, A. 1963, maître-assistant à la Faculté des Sciences. 13, route de Villers, 54 - Laxou.
- CHAMBRE SYNDICALE des Mines de Fer de Meurthe-et-Moselle et de la Meuse, 1960, 40, rue H.-Poincaré - 54000 Nancy.
- Mme CHEMARDIN F., 1972, professeur Sciences Naturelles. 20, rue des Echevins, parc Montaigu - 54140 Jarville-la-Malgrange.
- MM. CHEVALIER Pierre Alexandre Jacques, 1936, ingénieur de l'Institut Agricole de Nancy, licence ès.sciences, diplômé d'Etudes Supérieures de Botanique (Clermont), diplômé de Microbiologie et Sérologie (Faculté de Pharmacie de Nancy), ancien professeur à l'Ecole de Brasserie. Malterie et Biochimie Appliquées à la Faculté des Sciences de Nancy, Officier de l'Instruction Publique. 6, rue Maurice-Barrès, Nancy.
- CLAUDE François, 1938, pharmacien, Chevalier du Mérite Commercial. Adresse privée : 102, boulevard de Hardeval - 54 - Laxou, tél. 53.57.85. Adresse professionnelle : 89, rue Saint-Dizier - Nancy, tél. 25.58.44.
- CLAUDEL Jean-René, 1951, expert-comptable judiciaire, agent chargé de Recherches Préhistoriques, 8^e circonscription Antiquités Préhistoriques, Chevalier du Mérite Sportif. 67, rue Abel-Ferry - 88000 Epinal.
- CLEMENT Jean-Michel, 1972, ingénieur agronome, diplômé de l'Institut National Agronomique de Paris, directeur de l'E.N.S.A.I.A., Institut National Polytechnique de Nancy, 30 bis, rue Sainte-Catherine - 54000 Nancy.
- CLERMONTE Jacques, A. 1966, maître-assistant Université Nancy II. Adresse privée : 57, avenue de la Libération - Nancy. Adresse professionnelle : Université Nancy I, laboratoire Biologie Structurale, case officielle 72 - 54 - Nancy - 01.
- COLLETTE A., A. 1972, ingénieur, directeur des usines Solvay de Dombasle. 10, rue Gabriel-Péri - 54110 Dombasle-sur-Meurthe.
- CONDE Bruno, 1945, docteur ès.sciences, professeur de Zoologie, Université Nancy I, directeur du Musée de Zoologie, université et ville de Nancy, Officier des Palmes Académiques. Adresse privée : 26, rue de la Ravinelle - Nancy, tél. 24.57.04. Adresse professionnelle : Case officielle 140, 30, rue Sainte-Catherine - Nancy, tél. 27.00.24 - 52.24.59.
- COOPERATIVE PHARMACEUTIQUE DE NANCY, A. 1961, Monsieur le Directeur. 87, rue Raymond-Poincaré - Nancy.
- CONTET AUDONNEAU Jean-Luc Paul Maurice, A. 1967, licencié ès.sciences, D.E.A., attaché à la Faculté de Médecine de Nancy. Adresse privée : 16, D2, rue de la Côte - Nancy. Adresse professionnelle : Lab. Histologie, 31, rue Lionnois - Nancy.

- CORDEBARD Henri, 1936, docteur en Pharmacie, pharmacien supérieur, interne des Hôpitaux de Nancy, pharmacien inspecteur du département des Vosges, professeur honoraire Faculté de Pharmacie, Chevalier de la Légion d'honneur, Officier de l'Instruction Publique, Croix de Guerre 1914-1918, Médaille d uCombattant de Verdun. 11, rue de Sivry - Nancy, tél. 53.61.76.
- COUDRY Georges, 1950, agrégé de l'Université, inspecteur d'Académie, chargé de mission à l'Inspection Pédagogique Régionale, Chevalier Ordre National du Mérite, Chevalier du Mérite Militaire, Chevalier des Palmes Académiques, Chevalier du Mérite Agricole. 33, rue du Général-Clinchand - Nancy.
- COURBET Henri Albert Charles, 1950, licencié ès-sciences, maître-assistant, Chevalier des Palmes Académiques. Adresse professionnelle : Centre de 1^{er} Cycle, boulevard des Aiguillettes - Nancy, tél. 53.15.70.
- Mme DAGUE Jeanne (née SCHIR), 1968, licence Sciences de la Terre et Sciences Biologiques, diplômée Etudes Supérieures en Biologie Végétale, assistant titulaire à l'Université de Nancy I. Adresse privée : 34, rue Sellier - Nancy. Adresse professionnelle : Université de Nancy I, Centre de 2^e Cycle, boulevard des Aiguillettes, Nancy 01.
- MM. DA LAGE Christian, 1953, professeur agrégé d'Histo et d'Embryologie à la Faculté de Médecine, lauréat des Facultés de Médecine de Nancy et de Paris. 76, rue du Général-Leclerc - 92 - Boulogne-sur-Seine.
- DAUL Jean-Pierre, 1967, P.D.G. des Laboratoires Daul. Ville-sur-Yron 54 - Jarny.
- DEBAZAC E.F., 1965, ingénieur des Eaux et Forêts, directeur de la Station d'Ecologie Forestière. 14, rue Girardet - Nancy.
- Mlle DEGLY-ESPOSTI Marie-Claire, A. 1966. 25, rue du Général-Sarraill - 88 - Raon-l'Etape.
- MM. DELAFOSSE Wilfrid, 1936, agrégé de l'Université (Sciences Naturelles), professeur honoraire au Lycée de Metz, président d'honneur de la Société d'Histoire Naturelle de la Moselle, membre honoraire de l'Académie Nationale de Metz, Chevalier de la Légion d'honneur, Médaille Militaire, Croix de Guerre avec Palmes 14-18, Chevalier du Mérite Agricole, Officier des Palmes Académiques. 50 - Gouville-sur-Mer.
- DE LAVERGNE Emile, 1972, docteur en Médecine, professeur de Bactériologie-Immunologie à l'U.E.R. des Sciences Médicales B, chef de service Centre Hospitalier de Nancy. Adresse privée : 8, rue Lafayette - Nancy, tél. 52.61.95. Adresse professionnelle : C.H.U., avenue de Lattre-de-Tassigny - Nancy, tél. 24.69.89, poste 205.
- Mme DEMEUSY Noelle, 1962, docteur ès-sciences, professeur sans chaire, Chevalier des Palmes Académiques. Adresse privée : 89, rue de Hastings - 14 - Caen, tél. 81.66.22. Adresse professionnelle : Laboratoire de Biologie Animale, U.E.R. Sciences, Université de Caen, tél. 81.59.10, poste 259.
- MM. DESAVELLE (M.M.) Pierre, 1951, ingénieur I.E.G., ingénieur Ecole Supérieure d'Electricité, ingénieur principal des établissements Solvay. 2, rue Solvay - 54 - Dombasle-sur-Meurthe.

- DESCOUTURELLE Gilles, A. 1965, licenciés ès-sciences Biologiques, maître-assistant. Adresse privée : 6, rue Courbet - 54 - Maxéville. Adresse professionnelle : Laboratoire Biologie Animale 2, Centre de 1^{er} Cycle, boulevard des Aiguillettes - Nancy, tél. 53.15.78.
- DEXHEIMER Jean Julien, 1971, docteur ès-sciences (Botanique), maître de Conférences. Adresse privée : 1, square de Liège - 54 - Vandœuvre, tél. 27.09.19. Adresse professionnelle : Laboratoire de Botanique, Centre de 2^e Cycle, case officielle 140, Nancy, tél. 27.00.24, poste 2223.
- DIVOUX André Marie Hubert, 1951, pharmacien des Hôpitaux, ingénieur Chimiste Nancy, licencié en Sciences, licencié en Droit, directeur des Laboratoires de Biologie Chimique des Centres Psychothérapeutiques Nancy, Chevalier de la Légion d'honneur. Adresse privée : 56, rue A.-France, 54 - Saint-Nicolas-de-Port, tél. 25.12.07. Adresse professionnelle : Centre Psychothérapeutique de Nancy, tél. 53.29.81.
- DUCHAUFOUR Philippe, A. 1961, inspecteur des Eaux et Forêts, docteur ès-sciences, professeur Université, directeur Centre de Pédologie. B.P. n° 5 - 54 - Vandœuvre.
- DUPREZ Adrien Maurice, A. 1965, docteur en Médecine, ancien interne des Hôpitaux, maître de Conférences agrégé à la Faculté de Médecine Anatomie et Pathologie, président de l'U.E.R. des Sciences Médicales A, Croix de la Valeur Militaire, lauréat de l'Académie de Médecine. Adresse privée : rue de Fonteno - 54 - Houdemont, tél. 53.87.90. Adresse professionnelle : 30, rue Lionnois - 54000 Nancy, tél. 52.86.97.
- Mme DURAND Danielle, 1970, docteur de Spécialité, assistant. Adresse privée : 47, rue de Lavaux - 54520 Laxou. Adresse professionnelle : Centre de Premier Cycle, tél. 27.00.24, poste 2720.
- MM. DURAND Marc, 1973, assistant. Adresse privée : 47, rue de Lavaux - 54520 Laxou. Adresse professionnelle : Laboratoire de Géologie, Centre 1^{er} Cycle, C.O. 140 - 54037 Nancy Cedex.
- ERPELDING Clément, 1961, docteur en Médecine, docteur en Pharmacie, licencié ès-sciences, médecin-conseil de la Sécurité Sociale de Nancy. Adresse privée : 2, rue Guilbert-de-Pixérécourt - 54000 Nancy, tél. 52.75.75.
- FABERT Claude, 1957, professeur. 49, rue de Laxou, Clos de Médreville - 54000 Nancy.
- FERACCI DI CAÏNO Camille (M. le Colonel), A. 1964, Officier de la Légion d'honneur, Croix de Guerre 1914-1918, Croix de Guerre 1939-1945. 38, cours Léopold - 54000 Nancy, tél. 24.35.69.
- FELDEN, A. 1973, professeur Université de Nancy I, laboratoire de Physique des Milieux Ionisés. Case officielle 140 - 54037 Nancy Cedex.
- FEUGA René, agrégé Sciences Naturelles, professeur au Lycée Fabert, 57000 Metz, président Société d'Histoire Naturelle de la Moselle, Officier des Palmes Académiques. Adresse privée : 2, rue Emile.Gentil, 57000 Metz, tél. 74.12.94. Adresse professionnelle : Professeur au Lycée Fabert, 12, rue Saint-Vincent, 57000 Metz.
- Mme FLOQUET Andrée, A. 1965, docteur en Médecine, diplôme d'Hygiène et Action sanitaire et Sociale, C.E.S. d'Anatomie pathologique, chef de travaux pratiques au Laboratoire de Biologie Médicale, Faculté de Médecine de Nancy. Adresse privée : 40, route Nationale - Sei-champs, tél. 52.81.49. Adresse professionnelle : Faculté de Médecine, 30, rue Lionnois - 54000 Nancy, tél. 52.00.75, poste 368.

- MM. FLORENTIN Pierre, 1930, docteur en Médecine, professeur honoraire à la Faculté de Médecine de Nancy, directeur honoraire du Centre Anti-Cancéreux de Lorraine, Chevalier de la Légion d'honneur, Officier de l'Ordre National du Mérite, correspondant de l'Académie de Stanislas. 7, rue d'Amance - 54 - Malzéville.
- FLORSCH Gérard, 1948, inspecteur central des Télécommunications auprès des « Lignes à grande distance » des P.T.T., secrétaire régional de la Société Astronomique de France, lauréat S.A.F. : Prix H.-Rey 1952, Médaille Commémorative 1956, lauréat de l'Académie Nationale de Metz. 65, avenue de la Blies - 57 - Sarreguemines, tél. (87) 02.10.86.
- FOURS A CHAUX DE LA MEUSE (Syndicat des), A. 1962. Fours à Chaux de Houdainville (55).
- FRANCE-LANORD Albert, 1960, ingénieur des Travaux Publics, conservateur au Musée Lorrain et du Musée du Fer, Chevalier Légion d'honneur, Croix de Guerre, Officier des Arts et Lettres, correspondant de l'Académie de Stanislas. 11, avenue France-Lanord - 54 - Villers-lès-Nancy.
- Mlle FRANÇOIS Marie-Thérèse, membre à vie 1937, docteur ès-sciences Physiques docteur en Pharmacie, agrégé des Facultés de Pharmacie, professeur (matière médicale) à la Faculté de Pharmacie de Nancy, Chevalier de la Légion d'honneur, Commandeur de l'Ordre des Palmes Académiques, Officier de l'Ordre du Nitcham Isticher, Chevalier de l'Ordre du Mérite de la République Italienne. Adresse privée : 45, place de la Carrière - Nancy, tél. 52.20.55. Adresse professionnelle : U.E.R. Sciences Pharmaceutiques et Biologiques, B.P. 403 - 54001 Nancy Cedex, tél. 24.33.46.
- MM. FRENTZ René, 1955, docteur ès-sciences, professeur à la Faculté des Sciences, Chevalier Ordre des Palmes Académiques, lauréat de la Société des Sciences de Nancy. Adresse professionnelle : Faculté des Sciences, Laboratoire de Biologie Animale, Centre de 1^{er} Cycle, boulevard des Aiguillettes - 54 - Nancy.
- GABENISCH Bernard Jacques, 1972, docteur de spécialité, assistant. Adresse privée : 6, rue du Château - 54 - Messein. Adresse professionnelle : Laboratoire de Minéralogie Cristallographie Nancy, tél. 27.00.24 - 27.04.94.
- GARLAUD Pierre, 1948, docteur en Pharmacie, pharmacien,, Chevalier Ordre du Mérite National. Adresse privée : 8, rue des Carrières Saint-Julien - Caen, tél. 81.75.06. Adresse professionnelle : Pharmacie du Progès, 14, place Saint-Pierre, Caen (14), tél. 81.96.90.
- GABRIEL Marc, 1972, docteur de spécialité, assistant de Physique Expérimentale. Université de Nancy I, case officielle 140 - 54037 Nancy Cedex.
- GARNIER, 1956, docteur ès-sciences, professeur Université Nancy I, Laboratoire Physiologie Végétale. Case officielle 140 - 54037 Nancy Cedex.
- GAY R., A. 1967, docteur ès-sciences, professeur. Laboratoire de Chimie Biologique, 1, rue Grandville - 54000 Nancy.
- GEORGES André, 1969, docteur ès-sciences, maître de Conférences, chef du département « Biologie appliquée » de l'I.U.T. de Nancy. Adresse privée : 1, square de Liège - 54 - Vandœuvre, tél. 27.11.44. Adresse professionnelle : I.U.T., Le Montet - 54 - Villers-lès-Nancy, tél. 27.03.41.

- GEORGES Guy, 1972, Technicien au Service Régional de l'Équipement. 20, rue des Camélias - Marly 57000 Metz.
- Mlle GIRARD Thérèse, A. 1966, docteur en Pharmacie, maître de Conférences agrégé. Adresse privée : 21, rue de la Côte - Nancy, tél. 53.50.36. Adresse professionnelle : Faculté de Pharmacie, 5, rue Albert-Lebrun - 54000 Nancy, tél. 24.33.46.
- MM. GOBILLON Guy, 1968, docteur de spécialité (Biologie Animale), assistant. Adresse privée : 1, avenue de Saurupt - Villers-lès-Nancy, tél. 53.92.02. Adresse professionnelle : Laboratoire BA II, boulevard des Aiguillettes - Nancy, tél. 27.00.24, poste 2725.
- GRENIER, A. 1962, député des Vosges, conseiller général, maire de Remiremont - 88.
- GRIGNON Georges, 1957, docteur en Médecine, licencié ès-sciences, professeur de Biologie Médicale à la Faculté de Médecine de Nancy, Chevalier des Palmes Académiques, lauréat de la Faculté de Médecine. Adresse privée : 37, rue Marguerite-des-Prés, 54 - Essey-lès-Nancy, tél. 24.15.20. Adresse professionnelle : Faculté de Médecine, 30, rue Lionnois, 54000 Nancy, tél. 52.00.75, poste 365.
- GRUPE DES ETUDIANTS CATHOLIQUES, 1936. 35, cours Léopold - Nancy.
- Mme GUILLAUME, 1970, assistante Direction des Antiquités Historiques de Lorraine, service de la Recherche Archéologique. 40, rue de la Côte - 54000 Nancy et Université de Nancy II, B.P. 3397 - 54015 Nancy Cedex.
- Mme GUYOT Pierrette, A. 1967, licenciée ès-sciences. Bure 55290 Montiers-sur-Saulx.
- MM. HAGUENAUER Bernard, 1972, agrégé de l'Université, maître-assistant. Adresse privée : 2, rue Bergnier - 54 - Nancy. Adresse professionnelle : Laboratoire de Sédimentologie, Université de Nancy I, case officielle 140 - 54037 Nancy Cedex.
- HANUS Jean-Marie, 1972, conseiller commercial, 4, rue Isabey - 54000 Nancy.
- HAYON Jean-Claude, 1965, docteur ès-sciences, docteur en Pharmacie, maître de Conférences agrégé, lauréat de l'Académie de Metz. Adresse privée : 62, rue Jean-Moulin - 54 - Pompey, tél. 25.54.69. Adresse professionnelle : Faculté de Pharmacie, rue Albert-Lebrun - Nancy, tél. 24.33.46.
- HELLUY Joseph, 1946, docteur en médecine, professeur à la Faculté de Médecine de Nancy, président Université de Nancy I, Officier de la Légion d'honneur, Croix de Guerre 39.40 avec Palmes, Officier de l'Instruction Publique, membre correspondant de l'Académie d'Agriculture. 36, rue Pasteur - 54 - Nancy.
- HERFELD Fernand, A. 1963, professeur de Sciences Naturelles. 3, Grande Rue - 57 - Manom.
- HILLY Jean, A. 1963, docteur ès-sciences, professeur de Géologie à l'Université de Nancy I. 14, rue Raymond-Poincaré - 54000 Nancy.
- HOFFMAN Maurice André, docteur en Pharmacie, maître-assistant, pharmacien-chef C.H.R. Nancy. Adresse privée : 59, rue des Jardiniers - 54000 Nancy. Adresse professionnelle : U.E.R. Pharmacie C.H.R. - 54000 Nancy, tél. 24.36.46.
- HOULNÉ Charles, 1947. 118, avenue Mozart - 75016 Paris.

- HOUPERT G., maître-assistant E.N.S.A.I.A. Institut National Polytechnique de Nancy. 30, bis rue Sainte-Catherine - 54000 Nancy.
- HUSSON Roger, 1953, professeur de Biologie générale à la Faculté des Sciences de Dijon, rédacteur en chef de l'International Journal of Speleology, Commandeur Palmes Académiques, lauréat de l'Institut, Prix d'Assarvac 1943, membre honoraire Section des Sciences, Institut Grand Ducal Luxembourg. Adresse privée : 7, rue du Château - 21000 Dijon, tél. 30.58.52. Adresse professionnelle : Faculté des Sciences, 6, boulevard Gabriel - 21000 Dijon, tél. 30.64.73.
- INSTITUT DE RECHERCHES DE LA SIDERURGIE, A. 1963, Station d'Essais, 57 - Maizières-les-Metz.
- JACAMON Marcel, 1952, ingénieur en Chef du Génie Rural des Eaux et Forêts, professeur de Botanique à l'Ecole Nationale du G.R.E.F., Officier du Mérite Agricole, Officier des Palmes Académiques. Adresse privée : 44, rue Baron-Buquet - 54 - Villers-les-Nancy, tél. 24.39.66.
- Mme JACQUEMIN Monique, 1966, licenciée Sciences Naturelle, D.E.S. Sciences Naturelles, assistante. Adresse privée : 78 ter, rue de Neuves-Maisons - 54 - Chaligny. Adresse professionnelle : Laboratoire de Biologie Végétale, Université de Nancy I, case officielle 140 - 54037 Nancy Cedex.
- MM. JACQUIN Fernand, 1962, docteur ès-sciences, professeur I.N.P.N. Adresse privée : 20, rue Haut-Bourgonnay - 54 - Jarville-Montaigu. Adresse Professionnelle : E.N.S.A.I.A. C.N.R.S. Pédologie. Tél. 24.28.62 - 53.08.60.
- JOUANY Jean-Michel, 1972, docteur en Pharmacie, maître de Conférences agrégé de Toxicologie, expert de la Fédération des Sports de France, Directeur scientifique de l'Institut Européen d'Ecologie de Metz, secrétaire de l'Association de Toxicologie Expérimentale (Paris). I.E.E., Cloître de Récollets - 57000 Metz.
- KAPLAN Alexandre, 1937, licencié ès-sciences, ingénieur I.E.N., ingénieur conseil. 52, rue Gambetta - 54 - Vandœuvre.
- Mlle KIENZLER Lucienne, 1954, chef de travaux E.N.S.A.I.A. Institut National Polytechnique de Nancy. 30 bis, rue Sainte-Catherine - 54000 Nancy.
- MM. KILBERTUS Gérard, 1970, docteur ès-sciences, maître-assistant de Microbiologie. Adresse privée : 11, allée des Tilleuls - 54 - Saint-Nicolas-de-Port, tél. 21.15.16. Adresse professionnelle : Centre 1^{er} Cycle, boulevard des Aiguillettes - 54 - Nancy 01.
- KISSEL Pierre, 1936, docteur en médecine, professeur à l'Université de Nancy I, médecin des Hôpitaux de Nancy, Chevalier de la Légion d'honneur, Médaille de la Résistance, membre correspondant de l'Académie Nationale de Médecine, membre correspondant de l'Académie de Stanislas. 3, rue Ludovic-Beauchet - Nancy, tél. 53.55.87.
- KURMAN Joseph, A. 1958, ingénieur, docteur de l'Université de Nancy, professeur à l'Institut Agricole de Grangeneuve, Fribourg (Suisse), Adresse privée : 48, rue Joseph-Chaley, 48.1700 Fribourg (Suisse), tél. 037/22.03.62. Adresse professionnelle : Institut Agricole Grangeneuve, Fribourg (Suisse), tél. 037/84.11.61.
- LAMARCHE Maurice Albert Emile, A. 1964, docteur en Médecine, professeur à la Faculté de Médecine Nancy, Chevalier des Palmes Académiques, Chevalier de la Santé Publique, lauréat de l'Académie de Médecine. Adresse privée : 16, rue de Serre - 54000 Nancy, tél. 24.60.21. Adresse professionnelle : 96, avenue de Lattre-de-Tassigny - Nancy, tél. 24.10.31.

- LANLY Roger, 1951, correspondant scientifique du B.R.G.M., service Géologie Régionale Jura-Alpes, chef de service Direction de l'Equipe-ment, Officier d'Académie, Officier du Mérite Social, Chevalier du Mérite Agricole. Adresse privée : 1, boulevard I Joliot.Curie - 01 - Bourg-en-Bresse. Adresse professionnelle : Direction Départementale de l'Equipe-ment, 23, rue Bourgmeier - 01 - Bourg-en-Bresse.
- LARCHER Dominique, 1972, maître-assistant Physique Expérimentale, Université de Nancy I. Case officielle 140 - 54037 Nancy Cedex.
- Mme LASSEUR-DUPAIX, 1930, chef de travaux. Faculté de Pharmacie, 25, rue de Turique - 54000 Nancy.
- MM. LE DUCHAT-D'AUBIGNY, 1938. 54, rue Stanislas - 54000 Nancy.
- LECTARD Pierre, A. 1972, maître-assistant, maître de Conférences délégué. U.E.R. Sciences Pharmaceutiques et Biologiques, 7, rue Albert-Lebrun - 54000 Nancy.
- Mme LEGAIT Hermance, A. 1961, docteur en Médecine, agrégé, maître de Recherches C.N.R.S. 34, rue Notre.Damede-Lourdes - 54000 Nancy.
- MM. LEGAIT Etienne, 1945, docteur en Médecine, docteur ès-sciences, professeur à la Faculté de Médecine, Nancy, secrétaire général de l'Association des Anatomistes, Chevalier Ordre National du Mérite, Officier des Palmes Académiques, Commandeur de l'Instruction Publique du Portugal. 34, rue Notre.Dame-de-Lourdes - 54000 Nancy.
- LE GOFF, 1954, docteur ès-sciences, professeur Ecole Nationale Supérieure des Industries Chimiques, directeur du Centre de Cinétique Physique et Chimique, Chevalier Ordre National du Mérite. Route de Vandœuvre - 54 - Villers-lès-Nancy, tél. (28) 53.03.90.
- LE GUILLOU, 1972, docteur vétérinaire. 36, rue des Bénédictins - Ban-Saint-Martin 57 - Metz.
- LEGRAND, A. 1962, conseiller général, maire de 88 - Essegney.
- LEMAIRE, A. 1962, ancien élève de l'Ecole Polytechnique, ancien ministre, ancien directeur général de la S.N.C.F., Commandeur de la Légion d'honneur. 88 . Colroy-la-Grande.
- LEMASSON Pierre, 1936, licencié ès-sciences, inspecteur principal honoraire de l'Enseignement Technique, Chevalier de la Légion d'honneur, Commandeur de l'Ordre de Palmes Académiques. 12, place Aimé-Morot - 54000 Nancy, tél. 53.62.46.
- LENEL Roland Claude René, 1955, docteur ès-Sciences Naturelles, professeur de Faculté, Chevalier des Palmes Académiques, Officier dans l'Ordre National de la République Tunisienne. Adresse privée : 2, rue P.-Boissier - 34000 Montpellier, tél. 92.91.87. Adresse professionnelle : Université des Sciences et Techniques, place Eugène-Bataillon - 34000 Montpellier, tél. 92.29.44.
- LEROUX Octave, 1949, licencié Sciences Naturelles, D.E.S., Biadmissible à l'Agrégation, professeur à l'Ecole Normale Mixte, Officier des Palmes Académiques. Adresse privée : 1, place Ecole Normale - Bar-le-Duc, tél. 79.14.07.
- LE ROUX Jacques, 1973, docteur 3^e Cycle, assistant. Laboratoire de Géologie Structurale, 2^e Cycle, case officielle 140 - 54037 Nancy Cedex.

- LOPPINET Vincent, Marie, Léon, docteur en Pharmacie, diplômé d'Etudes Supérieures des Sciences de Pharmacie, Chimie Minérale, générale, organique, Pharmacotechnie chimique, acoustique, ancien interne des Hôpitaux, admissible à l'agrégation, maître de Conférences délégué (chimie organique), Prix de thèse de la Ville de Nancy, lauréat de la Faculté. Adresse privée : 47, avenue Foch - 54000 Nancy. Adresse professionnelle : Faculté Pharmacie, 5, rue A.-Lebrun - Nancy.
- LORRAINE-ESCAUT (Société), A. 1961, usine de Longwy, B.P. 29 - 54 - Longwy-Bas.
- MAINARD M., 1972, docteur ès-sciences, professeur Université Nancy I. Laboratoire de Thermomagnétisme, boulevard des Aiguillettes.
- MANGENOT François, 1947, docteur ès-sciences, professeur Université de Nancy I, Chevalier du Mérite Agricole, Officier des Palmes Académiques. Adresse professionnelle . Centre de 2^e Cycle, boulevard des Aiguillettes, C.O. 140 - 54000 Nancy, tél. 27.00.24.
- MARLIN Pierre, André, Emile, 1969, docteur en Pharmacie, C.E.S. de Biochimie : Bactériologie, Sérologie, Hématologie, directeur du Laboratoire Départemental de Bactériologie, lauréat de la Faculté. Adresse privée : 13, avenue Général-Leclerc - 57000 Metz. Adresse professionnelle : 6, rue Mozart - 57000 Metz, tél. 68.76.50.
- MARI Roger, A. 1963, ingénieur. 8, rue de Brabois - 54 - Villers-lès-Nancy.
- MARCHAL J.G., 1946, professeur à l'ex-Faculté de Pharmacie, Chevalier de la Légion d'honneur, Commandeur des Palmes Académiques. Adresse privée : 71, rue de la République - 54000 Nancy.
- MARTIN Jean, A. 1965, docteur en Médecine, Biologiste des Hôpitaux, professeur d'Informatique Médicale. U.E.R. Sciences Médicales, laboratoire de Physique, Faculté de Médecine, 30, rue Lionnois - Nancy 54000, tél. 52.00.75, poste 349.
- MARTIN René Alain Louis, A. 1965, docteur ès-Sciences Physiques, ingénieur E.N.S.I.C., professeur Université Nancy I. Adresse privée : 1, square de Liège - 54 - Vandœuvre, tél. 53.97.28. Adresse professionnelle : 1, rue Grandville - 54000 Nancy.
- MASIUS, 1958, docteur en Médecine, docteur en Pharmacie, Biologiste, chef Laboratoire Centre Hospitalier de Metz, Officier de l'Instruction Publique, ancien président de la Société d'Histoire Naturelle de la Moselle, membre de l'Académie Nationale de Metz. 11, rue des Clercs - 57000 Metz.
- MASSON André, 1958, ingénieur I.A.N., docteur de l'Université de Nancy, Microbiologiste alimentaire, ancien élève de l'Institut Pasteur de Lille, membre de la Société Suisse de Microbiologie, lauréat de la Société des Sciences de Nancy. Adresse privée : Bel-Air, 121, CH 1814, Le Tour de Peilz, Suisse, 021 54.32.65. Adresse professionnelle : Laboratoire Cantonal, 19, rue Cesas-Roux, CH 1005 Lausanne.
- MATHIEU Hervé, 1972, licencié Sciences Naturelles, professeur au Lycée Raymond-Poincaré. Rue des Fusillés - 55 - Bar-le-Duc.
- MAUBEUGE P.L., 1945, docteur ès-sciences Université de Strasbourg, docteur d'Etat Sciences Naturelles, conseiller géologique, Chevalier Ordre National du Mérite (Luxembourg), Chevalier des Palmes Académiques, Officier Ordre National du Mérite (Luxembourg), Chevalier des Palmes Académiques, Médaille du Centenaire de l'Institut de Géologie de Hongrie, membre correspondant Section des Sciences Institut Grand Ducal de Luxembourg, membre de la Commission Internationale de Stratigraphie, président de la S.C. Int. du Jurassique. 8, rue des Magnolias, parc Jolimont-Trinité - 54 - Malzéville, tél. 29.40.22.

- Mme MERTEN Jeanne Marie Lucie, 1958, secrétaire administratif Services Extérieurs Agriculture, Chevalier de Mérite Agricole. 4, rue François-de-Neufchâteau - 54000 Nancy.
- MM. METZGER Jacques, 1947, docteur ès-sciences, professeur à la Faculté des Sciences. 518 Le Corbusier, boulevard Michelet - 13000 Marseille.
- MEUNIER André, 1930, docteur ès-sciences, agrégé, professeur Faculté de Pharmacie, pharmacien-chef honoraire du C.H.R., Chevalier de la Légion d'honneur, Officier de l'Ordre National du Mérite, Commandeur des Palmes Académiques, Prix Charles-le-Roy de l'Académie de Pharmacie de Paris, ancien président Société des Sciences de Nancy. Adresse privée : 11 bis, rue M.-Crépin - Nancy, tél. 53.54.35. Adresse professionnelle : Faculté Pharmacie, 7, rue A.-Lebrun - Nancy.
- MILLOT G., 1945, docteur ès-sciences, professeur de l'Institut de Géologie, Chevalier de la Légion d'honneur, Commandeur des Palmes Académiques, doyen de la Faculté des Sciences de Strasbourg. 1, rue Blessig - 67000 Strasbourg.
- MINES DE FER DE SAINT-PIERREMONT, Monsieur le directeur, 1960. 54790 Mancieulles.
- MONAL L., 1950, docteur en Pharmacie, pharmacien, Chevalier Ordre National du Mérite, ancien maire-adjoint de Nancy. Rue des Dominicains - 54000 Nancy.
- MOREL Christian, 1972, licencié ès-sciences, D.E.A. Physique du Solide, laboratoire de Physique Expérimentale, Université de Nancy I. Case officielle 140 - 54037 Nancy Cedex.
- Mme MORET Marcelle Marie, 1952, agrégée de Sciences Naturelles, professeur agrégé honoraire, Officier de l'Instruction Publique. 20, rue de l'Abbé-Gridel - 54000 Nancy, tél. 53.52.06.
- Mme MORISOT, 1931, docteur en Pharmacie, pharmacienne. 42, rue E.-Geobhart - Nancy.
- MM. MOTTE-BOULOUMIÉ (de la), A. 1962, conseiller général, maire de Vittel - 88.
- NADLER, 1950, directeur de la Coopérative Pharmaceutique Française. 25, rue Lazare-Carnot - 54000 Nancy.
- NICAISE, 1950, inspecteur des Pharmacies. 10, passage Védi-Saint-Charles - 78000 Versailles.
- NICKLES Maurice, 1938, licencié ès-sciences, ingénieur Géologue I.G.N., ex-géologue en chef de la F.O.M., Chevalier de la Légion d'honneur, Officier de l'Ordre National du Mérite, attaché au Museum National d'Histoire Naturelle. 18, rue Henri-Barbusse - Paris 5^e (75), tél. 033.67.44.
- NICLAUSE Michel, 1959, docteur ès-sciences Physiques, ingénieur Industries Chimiques, professeur à l'I.N.P., professeur à l'Université de Nancy I, membre du C.N.R.S., Officier des Palmes Académiques, lauréat de l'Institut de France 1969. Adresse privée : 42, rue de Beauregard - 54000 Nancy. Adresse professionnelle : 1, rue Grandville - 54000 Nancy, tél. 24.57.80.
- NICOT René, 1949, docteur en Médecine, biologiste, directeur laboratoire Biologie. 13, rue des Etats-Unis - 88000 Epinal.

- NOEL Jean, A. 1966, professeur agrégé de Sciences Naturelles, professeur au lycée Henri-Poincaré Nancy. Adresse privée : 17, rue Richard-Mique - Heillecourt 54140 Jarville. Adresse professionnelle : Lycée Henri-Poincaré - Nancy.
- NOISSETTE Georges, 1958, ingénieur chimiste E.N.S.I.C., ingénieur géologique I.G.N., directeur de l'Institut de Recherches Hydrologiques, Chevalier de l'Ordre des Palmes Académiques. Adresse privée : 12, rue Ernest-Bichat - 54000 Nancy, tél. 53.26.55. Adresse professionnelle : Centre de Recherches, groupe Pont-à-Mousson - 54 - Pont-à-Mousson.
- NOURISSON Michel, 1960, docteur ès-sciences, maître de Conférences à l'Université d'Orléans. Adresse privée : 546, avenue du Loiret - 45160 Olivet. Adresse professionnelle : Laboratoire de Zoologie, domaine de la Source - 45000 Orléans 02, tél. 66.07.25.
- OBERSTATTER Alphonse, 1965 professeur licencié collègue Saint-Augustin à Bitche, membre de l'Astronomische Gesellschaft, lauréat de la Société Astronomique de France, Curé de 57. Sturzelbronn.
- PAGES Jean, 1961, docteur ès-sciences. 27, boulevard Thiers - 21000 Dijon.
- PARACHE, A. 1967, docteur en Médecine. 6, rue Bertrand-Auerbach - 54600 Villers-lès-Nancy.
- PARISOT Jean, A. 1961, ingénieur chimiste, docteur ingénieur, ancien directeur scientifique de la société « Le Carbone Lorraine », Chevalier dans l'Ordre National du Mérite, Chevalier dans l'Ordre des Palmes Académiques, Médaillé de la Commission des Hautes Températures du C.N.R.S. 7, rue du Temple - 95100 Argenteuil.
- PARISOT, A. 1962, sénateur des Vosges, conseiller général, maire de 88500 Mirecourt.
- PATURAUD Claude, A. 1961. Adresse privée : 9, rue Capitaine-Paturaud - Chaudenay 54200 Toul. Adresse professionnelle : Coop. Agricole Lorraine, route de Valcourt - 54200 Toul, tél. 43.05.68.
- PAVAGEAU Louis, 1947, ingénieur Ecole Supérieure d'Electricité de Paris, directeur honoraire des Etablissements Solvay, Dombasle-sur-Meurthe, Chevalier de la Légion d'honneur, Croix de Guerre des T.O.E., Médaille de la Résistance, Chevalier de l'Ordre de l'Economie Nationale, Officier de l'Ordre des Palmes Académiques, Chevalier de l'Ordre de la Couronne de Belgique, Chevalier de l'Ordre de Léopold, Médaille d'Or Académie et Société Lorraines des Sciences. 60, rue Madame - Paris 6^e.
- PARENT Georges, A. 1970, professeur à l'Ecole Normale, 178, route de Bouillon, 6713 Stockem-Heinsch, province de Luxembourg, Belgique, tél. 237.88 (Arlon).
- PAYEN Jacques, 1955, chef de travaux. Adresse privée : « Le Cottage », 10, avenue Général-Leclerc - 54270 Essey-lès-Nancy, tél. 24.52.91. Adresse professionnelle : E.N.S.A.I.A., 30 bis, rue Sainte-Catherine - 54000 Nancy.
- PAYSANT G., A. 1967, docteur en Médecine, professeur agrégé. 70, avenue de la Garenne - 54000 Nancy.
- PELT J.M., A. 1965, professeur Biologie Végétale Université de Metz, directeur Institut Européen d'Ecologie. 57000 Metz.

- PERCEBOIS G., 1972, docteur en Médecine, professeur agrégé U.E.R. Bio-médicales, biologiste des Hôpitaux. 5, rue d'Auxonne - 54 - Nancy, tél. 53.90.70.
- PEROT Gérard, 1973, docteur en Médecine. Adresse privée : 15, rue Sigisbert-Adam - Nancy, tél. 24.45.10. Adresse professionnelle : 127, rue Saint-Dizier - Nancy, tél. 52.88.07.
- Mme PEROT Odile, 1973, professeur agrégé Sciences Naturelles. Adresse privée : 15, rue Sigisbert-Adam - Nancy, tél. 24.45.10. Adresse professionnelle : Lycée Jeanne-d'Arc - Nancy.
- MM. PETOT Michel, 1949, docteur en Pharmacie, pharmacien. 64, rue Nationale - 57610 Sérémange.
- PHILIPPOT Jean Charles, 1946, chirurgien-dentiste, orthodontiste, ex-préparateur de prothèses, ex-charge de Cours d'Orthopédie Dentofaciale. Adresse privée : 20, rue des Tiercelins - 54000 Nancy, tél. 52.20.53. Adresse professionnelle : 2, terrasse de la Pépinière - 54000 Nancy, tél. 52.61.38.
- PIERRE Jean-François, A. 1962, docteur ès-sciences, maître-assistant, Adresse privée : 22, allée des Aiguillettes - 54600 Villers-lès-Nancy, tél. 27.13.06. Adresse professionnelle : Laboratoire de Biologie Végétale, case officielle 140 - 54000 Nancy.
- PIERRET Ed., 1931, maître de Conférences honoraire Faculté des Sciences, Institut de Physique, Commandeur de la Légion d'honneur. 49 bis, Anatole-France - 54000 Nancy.
- Mlle PIZELLE Colette, A. 1961, agrégée de Sciences Biologiques, professeur Lycée G.-de-la-Tour Metz. Adresse privée : 32, rue de Verdun - 57000 Metz, tél. 69.03.09. Adresse professionnelle : Lycée G.-de-la-Tour, place de Maud'huy - 57000 Metz.
- MM. PIZELLE Guy, A. 1961, licencié Sciences Naturelles, ingénieur E.N.S.A.N., maître-assistant Physiologie Végétale. Adresse privée : 22, rue Félix-Faure - 54000 Nancy. Adresse professionnelle : Université Nancy I, Physiologie Végétale, C.O. 140, 54000 Nancy.
- POIROT, A. 1962, docteur en Médecine, neuro-psychiatre, conseiller général département des Vosges, président de la Commission Interdépartementale des Conseils Généraux pour le Bassin Lorrain, président de la Commission des Affaires Sociales et de l'Instruction Publique. 28, rue Thiers - 88000 Epinal, tél. 82.40.31.
- PONT-A-MOUSSON (Société des Fonderies de), 1932. Service D.G., B.P. 417, 54000 Nancy.
- Mlle POUQUES M.L., 1945, docteur ès-sciences. Résidence Vaucanson, rue Vaucanson - 66000 Perpignan.
- Mme PRONE Michèle, A. 1966, professeur Sciences Naturelles. 18, rue Voltaire - 88110 Raon-l'Étape.
- MM. QUARRE Jean-Paul, 1965, ingénieur Electro-Mécanicien, directeur des usines Solvay et Cie, Dombasle-sur-Meurthe, Distinctions diverses dans les Ordres belges : Officier de l'Ordre de la Couronne, Chevalier de l'Ordre de Léopold, Médaille de la Résistance, Croix du Prisonnier Politique (4 étoiles), Conseiller du Commerce Extérieur de Belgique... Adresse privée : 25, rue Particulière - 54110 Dombasle-sur-Meurthe. Adresse professionnelle : Usines Solvay - 54110 Dombasle-sur-Meurthe.

- RABANES Bernard, A. 1962, censeur au Lycée Technique d'Etat, 29, rue des Jardiniers - 54000 Nancy.
- RAUBER Guy Edmond Louis, A. 1967, docteur en Médecine, biologiste des Hôpitaux, professeur U.E.R. Biomédicales (Anatomie Pathologique), chef de service, Chevalier des Palmes Académiques, représentant de la France au Comité exécutif de la European Society of Pathology. Adresse privée : 60 bis, rue de la Côte - 54000 Nancy, tél. 53.41.07. Adresse professionnelle : Faculté de Médecine, 31, rue Lionnois - 54000 Nancy, tél. 52.00.75, poste 381.
- RAMEAU Jean-Claude, 1972, professeur. 41, avenue Vicotr-Hugo, Clair-Logis - 52000 Chaumont.
- RAOULT Michel, 1972, licencié, professeur Sciences Naturelles. 2, rue du Poisot - 54230 Neuves-Maisons.
- REGENT Gérard Marie Antoine, A. 1963, professeur honoraire de Sciences Physiques et Naturelles. 55, avenue Général-Henrys - 88300 Neuf-
- REIDENBACH Jean-Marie. 1968. docteur ès-sciences, maître-assistant, laboratoire de Biologie Animale, Université de Nancy I, case officielle 140 - 54037 Nancy.
- REITHLER Jean-Claude, A. 1965. 75, rue de l'Hôtel-de-Ville - 54390 Frouard.
- RIGOLLOT Jean, 1972, géologue. 11, rue La Bruyère - 21000 Dijon.
- RINNERT Hubert, A. 1972, maître ès-Mathématiques Physiques, D.E.A., assistant laboratoire Physique Expérimentale de l'Université de Nancy I, C.O. 140 - 54037 Nancy Cedex.
- Mme ROUX, née LAUER, Michelle, A. 1963, docteur ès-sciences, chargée de Recherches au C.N.R.S.. Adresse privée : 2, rue Jules-Ferry - Heillecourt 54140 Jarville. Adresse professionnelle : Faculté de Médecine, laboratoire Histologie, 30, rue Lionnois - Nancy 54000, tél. 52.00.75, poste 332.
- MM. ROYER René, A. 1964, docteur en Médecine. 9, rue de Gerbéviller - 54000 Nancy.
- SABOTIER Gaston, A. 1966. 99, avenue du Maréchal-Leclerc - 54000 Nancy.
- Mme SAINT-SORNY Elisabeth Marie Thérèse, 1966, D.E.S. Sciences Naturelles. 44, avenue G.-Clemenceau - 54200 Toul, tél. 43.12.68.
- SALINES DE DOMBASLE, anc. Octobon et Cie, 1946, rue de la Saline - 54110 Dombasle-sur-Meurthe.
- MM. SCHWANDER Jean, 1967, docteur ès-sciences, maître de Conférences, Chevalier des Palmes Académiques. Adresse privée : 12, rue des Chardonnerets - 54210 Saint-Nicolas-de-Port, tél. 25.24.88. Adresse professionnelle : Faculté des Sciences, boulevard Lavoisier, Belle-Beille - 49000 Angers, tél. (41) 88.35.83.
- SIEST Gérard, A. 1962, docteur en Pharmacie, interne des Hôpitaux, licencié ès-sciences, diplômé d'Etudes Supérieures, maître de Conférences agrégé, directeur du Laboratoire du Centre de Médecine Préventive. Adresse privée : 9, rue Fabvier - 54700 Pont-à-Mousson, tél. 582. Adresse professionnelle : Faculté de Pharmacie - Nancy, tél. 24.33.46. — Centre de Médecine Préventive, 2, avenue Doyen-Parisot - 54500 Vandœuvre, tél. 53.44.15.

- SOCIETE LORRAINE D'ASTRONOMIE, 1967, 13, avenue de Boufflers - 54000 Nancy.
- SOLEIL J., 1958, professeur. Faculté de Pharmacie, rue A.-Lebrun - 54000 Nancy.
- SOLVAY et Cie, 1912, usine de Dombasle-sur-Meurthe 54110.
- SOUDET Henry, 1973, ingénieur géologue E.N.S.G., attaché au Laboratoire d'Hydrogéologie. Route de Neufchâteau - 54 - Vandœuvre-lès-Nancy, tél. 53.43.71, poste 62. Domicile : 19, rue Lazare-Carnot - 54000 Nancy.
- STATION REGIONALE DE CONSERVATION DE LA NATURE, Zoo de Haye, section du Groupement d'Etudes et de Conservation des Oiseaux et Mammifères Sauvages de Lorraine, Médaille de Bronze du Conseil Supérieur de la Chasse, Médaille d'Or des Académie et Société Lorraines des Sciences. Velaine-en-Haye 54200 Toul, tél. 53.35.11.
- STEIMETZ Jean, 1936, professeur Faculté de Pharmacie, Chevalier de la Légion d'honneur. 12, rue Jacquinet - 54000 Nancy.
- Mme STEPHAN-DUBOIS Françoise, A. 1967, docteur ès-sciences, maître de Recherches au C.N.R.S. (Biologie Animale), Prix Gadeau-de-Kerville (Société Zoologique de France). Adresse privée : 15 bis, rue Claudot - 54000 Nancy, tél. 52.80.86. Adresse professionnelle : Laboratoire de Zoologie 2^e Cycle, boulevard des Aiguillettes, case officielle 72 - 54000 Nancy, tél. 27.00.24, poste 2319.
- MM. STEPHAN François, A. 1967, docteur ès-sciences, professeur Institut de Zoologie, Officier des Palmes Académiques. Adresse privée : 15 bis, rue Claudot - 54000 Nancy, tél. 52.80.86. Adresse professionnelle : Laboratoire de Zoologie, Université de Nancy I, case officielle 72 - 54000 Nancy 01, tél. 27.00.24, poste 2319.
- THEOBALD Nicolas, membre à vie 1935, licencié ès-sciences, agrégé de l'Université, docteur ès-Sciences Naturelles, professeur de Géologie Historique et de Paléontologie à l'Université de Besançon, Chevalier de la Légion d'honneur, Commandeur des Palmes Académiques, Chevalier du Mérite Agricole, membre correspondant de l'Académie Nationale de Metz, Médaille du Centenaire de l'Institut de Hongrie. 24, avenue de Montrapon - 25000 Besançon.
- THIRION Christian, 1972, maître-assistant Physique Expérimentale. Université de Nancy I, case officielle 140 - 54037 Nancy Cedex.
- TOMMY-MARTIN J. (M. le général), 1973, ancien élève Ecole Polytechnique, Officier de la Légion d'honneur, Croix de Guerre. 5, rue Israël-Sylvestre - Nancy. Tél. 52.78.66.
- VILLEDIEU DE TORCY (M. le Comte), 1947, ingénieur civil des Mines. 2, rue Tronchet - 75 - Paris (8^e).
- TOURAIN Jacques, A. 1965, professeur agrégé. 7, boulevard Albert-1^{er} - 54000 Nancy.
- TOURET Jacques, maître de Conférences. Laboratoire de Géologie Structurale, Université Nancy I, case officielle 140 - 54037 Nancy Cedex.
- URIOT, A. 1962, conseiller général. Coussey 88300 Neufchâteau.
- VALLET François, 1949, docteur en Pharmacie, biologiste, ex-préparateur à la Faculté, pharmacien, lauréat de la Faculté. Adresse privée : 8, rue Jules-Ferry - 88200 Remiremont, tél. 62.09.82. Adresse professionnelle : 62 bis, boulevard Thiers - 88200 Remiremont, tél. 62.11.34.

- VALLIN Jean, A. 1963, agrégé de Sciences Naturelles, professeur au Lycée Henri-Poincaré - 54000 Nancy. 23, avenue Patton - 54320 Maxéville, tél. 24.38.83.
- VAUCEL Guy, 1958, licencié ès-sciences, D.E.S. Géologie, D.S.B. (Diplôme Supérieur de Bibliothécaire), directeur de la Bibliothèque Centrale de Prêt de Meurthe-et-Moselle. Adresse privée : 12, avenue de Jolivet - 54300 Lunéville, tél. 12.24. Adresse professionnelle : 26, rue Gustave-Simon - 54000 Nancy, tél. 24.30.20, poste 489.
- VAULX M.-C. (de), A. 1961, secrétaire général de la Commission Interdépartementale des Conseils Généraux. 1, boulevard Paixhans - 57000 Metz.
- VEILLET André, 1948, docteur ès-sciences, professeur de Biologie Animale Université de Nancy I, Chevalier de la Légion d'honneur, Croix de Guerre 1939-1945, Officier des Palmes Académiques, Officier du Mérite Agricole, Médaille d'Or Académie et Société Lorraines des Sciences. Adresse privée : Flainval 54110 Dombasle-sur-Meurthe, tél. 119 à Anthelupt.
- VERAIN (Laboratoire de Biologie Médicale, Marcel), A. 1962. 58 bis, rue de la Commanderie - 54000 Nancy, tél. 53.44.44 - 53.36.40.
- Mme VERNET-CORNUBERT Geneviève, 1956, docteur ès-sciences, professeur de Biologie Animale, Université de Montpellier. 1, rue du Ciste-Blanc - 34000 Montpellier.
- Mme VIGNERON Ginette, 1969, docteur en Pharmacie, pharmacien. 16, rue Léopold-Bourg - 88000 Epinal.
- MM. VILLEMEN Marital, 1955, docteur-vétérinaire, docteur ès-sciences d'Université, services Vétérinaires Municipaux de Nancy, Chevalier Ordre National du Mérite, Croix du Combattant Volontaire, Chevalier du Mérite Agricole, membre correspondant de l'Académie Vétérinaire de France, membre correspondant Académie Nationale de Metz. 30, rue Clemenceau - 57-Delme, tél. 05.30.26.
- WEBER, 1950, docteur en Médecine, député de Nancy, ancien maire de Nancy, Commandeur de l'Ordre du Mérite de la République Italienne, Chevalier du Mérite Fédéral Allemand. 27, rue des Tierce-lins - 54000 Nancy.
- WERNER Roger Guy, 1949, docteur ès-sciences, professeur honoraire de l'Université de Nancy I, Officier Instruction Publique, Officier Ouisam Alaouite, lauréat de l'Institut (Prix Montaigne), Prix Grandoger de la Société Botanique de France, Médaille d'Or de l'Académie et Société Lorraines des Sciences, ancien président. 78, rue Jeanne-d'Arc - 54000 Nancy.



Note du Secrétariat :

Cette liste a été établie, une partie seulement des membres ayant répondu quant à leurs titres. Il a été tenté de la dresser avec le maximum de renseignements qui sont parfois anciens ; d'où des lacunes ou incertitudes.

Ces renseignements ont leur importance à des degrés divers ; ils ont leur place toute naturelle et normale dans un annuaire scientifique.

Il est espéré, lors d'une publication ultérieure, trouver une collaboration totale de tous les membres, pour les diverses précisions souhaitées : toute modestie est mal venue en ce qui concerne un annuaire, vu son but.

**LISTE DES ANCIENS PRESIDENTS
ET SECRETAIRES GENERAUX
DE LA SOCIETE DES SCIENCES DE NANCY
DE LA SOCIETE LORRAINE DES SCIENCES
ET DES ACADEMIE ET SOCIETE LORRAINES DES SCIENCES**

Présidents

Secrétaire Généraux

1871-73 : BAUDELOT	Dr MONOYER
1874 : GODRON	Dr MONOYER
1875 : DELBOS	Dr MONOYER
1876 : HECHT	Dr MONOYER
1877 : FLICHE	Dr MONOYER
1878 : JACQUEMIN	HECHT
1879 : BEAUNIS	HECHT
1880 : DELBOS	HECHT
1881 : BICHAT	HECHT
1882 : LE MONNIER	HECHT
1883 : BLEICHER	HECHT
1884 : GROSS	HECHT
1885 : FLOQUET	HECHT
1886 : SCHLAGDENHAUFFEN	HECHT
1887 : VOLMERANGE	HECHT
1888 : HALLER	HECHT
1889 : HALLER	HECHT
1890 : BLEICHER	HECHT
1891 : BOPPE	HECHT
1892 : MILLOT	HECHT
1893 : NICOLAS	HECHT
1894 : MARX	HECHT
1895 : GODFRIN	MILLOT
1896 : LEMAIRE	MILLOT
1897 : HENRY	MILLOT
1898 : FLOQUET	MILLOT
1899 : VUILLEMIN	MILLOT
1900 : THOUX	MILLOT
1901 : KLOBB	MILLOT
1902 : GUYOT	MILLOT
1903 : LE MONNIER	MILLOT
1904 : DE METZ NOBLAT	MILLOT
1905 : GODFRIN	MILLOT
1906 : GUNTZ	MILLOT
1907 : IMBEAUX	MILLOT

1908 : LOPPINET	GRELOT
1909 : VUILLEMIN	GRELOT
1910 : GRAND'EURY	GRELOT
1911 : NICKLES	GRELOT
1912 : WOELFLIN	GRELOT
1913 : CUIF	GRELOT
1914 : VOGT	GRELOT
1919 : VOGT	GRELOT
1920 : MEYER	GRELOT
1921 : BRUNTZ (en exercice réel, V..P. BEAUPRE)	GRELOT
1922 : GUTTON	GRELOT
1923 : JOLY	GRELOT
1924 : GUINIER	GRELOT
1925 : GAIN	GRELOT
1926 : GARNIER	GRELOT
1927 : GARNIER	PELTIER
1928 : GARNIER	PELTIER
1929 : GARNIER	PELTIER
1930 : SEYOT	PELTIER
1931 : ?	PELTIER
1933-36 : MENTRE	PELTIER (1938)
1936-38 : JOLY	NICOLAS
1939-(41) : FLORENTIN	NICOLAS
1945 : FLORENTIN	LE DUCHAT D'AUBIGNY
1946.48 : OUDIN	LE DUCHAT D'AUBIGNY
1949.51 : MEUNIER	LE DUCHAT D'AUBIGNY (S.G. Adj. MAUBEUGE)
1952-54 : ROL	MAUBEUGE
1955-57 : WERNER	MAUBEUGE
1958-60 : VEILLET	MAUBEUGE
1961-63 : VEILLET	MAUBEUGE
1964.66 : FLORENTIN	MAUBEUGE
1967-69 : LEGAIT	MAUBEUGE
1970-72 : CAMO	MAUBEUGE
1973 : VILLEMIN	MAUBEUGE

LISTE DES LAUREATS

R. FRENTZ, 1961 (Prix Contaut)

André MASSON, 1960 (Prix Contaut)

Médaille Lorraine des Sciences

P. CALAFAT, 1962 (Médaille d'Argent)

R.G. WERNER, 1964 (Médaille d'Or)

R. LIENHART, 1964 (Médaille d'Or)

A. VEILLET, 1964 (Médaille d'Or)

L. PAVAGEAU, 1964 (Médaille d'Or)

E. LEGAIT, 1969 (Médaille d'Or)

P.L. MAUBEUGE, 1969 (Médaille d'Or)

CENTRE DE PROTECTION DE LA NATURE (ZOO DE HAYE), 1972 (Médaille d'Or)

G. CORROY, 1973 (Médaille d'Or)

LISTES DE PERIODIQUES
DES ACADEMIE ET SOCIETE LORRAINES DES SCIENCES
Déposés à la Bibliothèque Universitaire
Section Sciences — 54600 VILLERS-LES-NANCY*

- ABHANDLUNGEN DES DEUTSCHEN AKADEMIE DER WISSENSCHAFTEN ZU BERLIN. Berlin, D.D.R.
- ABHANDLUNGEN DES NATURWISSENSCHAFTLICHEN VEREINS WÜRZBURG. Würzburg, B.R.D.
- ABHANDLUNGEN UND VERHANDLUNGEN DES NATURWISSENSCHAFTLICHEN VEREIN SIN HAMBURG. Hamburg, Berlin, B.R.D.
- ACADEMIE ROYALE DE BELGIQUE. ANNUAIRE. Koninklijke academie van Belgie. Jaarboek. Bruxelles, Belgique.
- ACADEMIE ROYALE DE BELGIQUE. MEMOIRES DE LA CLASSE DES SCIENCES. *Collection in 4°*. — 2^e série. Bruxelles, Belgique.
- ACADEMIE ROYALE DE BELGIQUE. MEMOIRES DE LA CLASSE DES SCIENCES. *Collection in 8°*. — 2^e série. Bruxelles, Belgique.
- ACTA BIOLOGICA CRACOVIENSIA. Warszawa, Krakow, Pologne.
- ACTA BIOLOGICA VENEZUELICA. Caracas, Venezuela.
- ACTA BOTANICA FENNICA. Helsinki, Finlande.
- ACTA FACULTATIS RERUM NATURALIUM UNIVERSITATIS COMENIANAE. *Physiologia Plantarum*. Bratislava, Tchécoslovaquie.
- ACTA FACULTATIS RERUM NATURALIUM UNIVERSITATIS COMENIANAE. *Zoologia*. Bratislava, Tchécoslovaquie.
- ACTA MUSEI MACEDONICI SCIENTIARUM NATURALIUM. Skopje. Yougoslavie.
- ACTA PALAEOBOTANICA. Warszawa, Krakow, Pologne.

* Cette liste a été possible grâce à l'amabilité et à l'aide de M. le Conservateur GERARD et de ses collaborateurs. Elle doit traduire exactement, courant 1973, l'état des instructions correspondantes. Le signe * devant les titres traduit une absence d'envois depuis quelques temps. Une remise en ordre totale de notre bibliothèque a été nécessaire depuis que la Bibliothèque Municipale refusait d'en assurer la gestion ; une désorganisation totale s'en était suivie. L'Université de Nancy-Metz, consciente de l'importance de ce patrimoine a bien voulu en assurer la gestion. Il est possible que de rares titres aient échappé lors de ce recensement, que nos correspondants et les utilisateurs veuillent bien excuser ces lacunes provisoires. Les compléments suivront.

- ACTA REGIA SOCIETATIS SCIENTIARUM ET LITTERARUM GOTHOBURGENSIS. BOTANICA. Göteborg, Suède.
- ACTA SOCIETATIS BOTANICORUM POLONIAE. Warszawa, Pologne.
- ACTA ZOOLOGICA CRACVIENSA. Krakow, Pologne.
- ACTA ZOOLOGICA FENNICA. Helsinki, Helsingfors, Finlande.
- ACTES DE LA SOCIETE HELVETIQUE DES SCIENCES NATURELLES. Verhandlungen des Schweizerischen Naturforschenden Gesellschaft. Atti della società elvetica di scienze naturali. *Partie administrative. Partie scientifique.* Suisse.
- ALLAN HANCOCK MONOGRAPHS IN MARINE BIOLOGY. Los Angeles, U.S.A.
- AMERICAN MUSEUM NOVITATES. New-York, U.S.A.
- ANALELE STIINTIFICE ALE UNIVERSITATII « AL. I. CUZA » DIN IASI. SECTIUNEA I, Sect. II. A.B.C., Roumanie.
- ANALELE UNIVERSITATII BUCURESTI. Bucuresti, Roumanie.
- ANALES DE LA ESCUELA NACIONAL DE CIENCIAS BIOLÓGICAS. Mexico, Mexique.
- ANALES DE LA ESTACION EXPERIMENTAL DE AULA DEI. Zaragoza, Espagne.
- ANALES DE LA SOCIEDAD CIENTIFICA ARGENTINA. Buenos-Aires, Argentine.
- ANNALEN DES NATURHISTORISCHEN MUSEUMS IN WIEN. Wien, Autriche.
- ANNALES ACADEMIAE SCIENTIARUM FENNICAE. Suomalaisen tiedeakatemian toimituksia. Helsinki, Finlande.
- ANNALES BOTANICI FENNICI. Helsinki, Finlande.
- ANNALES DE L'UNIVERSITE DE PROVENCE. SCIENCES. Marseille.
- ANNALES DE L'UNIVERSITE ET DE L'A.R.E.R.S. Reims.
- ANNALES DE LA SOCIETE GEOLOGIQUE DE POLOGNE. Rocznik polskiego towarzystwa geologicznego. Krakow, Pologne.
- ANNALES DE LA SOCIETE GEOLOGIQUE DU NORD. Lille.
- ANNALES DE LA SOCIETE SCIENTIFIQUE ET LITTERAIRE DE CANNES ET DE L'ARRONDISSEMENT DE GRASSE. *Nouvelle série.* Cannes.
- ANNALES DES MINES DE BELGIQUE. Annalen der mijnen van Belgie. Bruxelles, Belgique.
- ANNALES HISTORICO NATURALES MUSEI NATIONALIS HUNGARICI. Budapest, Hongrie.
- ANNALES MUSEI GOULANDRIS, Kifissia, Grèce.
- ANNALES SCIENTIFIQUES DE L'UNIVERSITE DE BESANCON. Besançon.
- ANNALES UNIVERSITATIS MARIAE-CURIE — SKLODOWSKA. Lublin, Pologne.

- ANNALES ZOOLOGICI. Warszawa, Pologne.
- ANNALES ZOOLOGICI FENNICI. Helsinki, Finlande.
- * ANNALI DELLA STAZIONE CHIMICO — AGRARIA SPERIMENTALE DI ROMA. Roma, Italie.
- ANUARIO DA SOCIEDADE BROTERIANA. Coïmbre (Portugal).
- ÅRBOK FOR UNIVERSITETET I BERGEN. Matematisk-Naturvitenskabelig serie. Acta universitatis Bergensis. Bergen, Norvège.
- ARCHIVES DES SCIENCES éditées par la société de physique et d'histoire naturelle de Genève. Genève, Suisse.
- * ARKIV FOR FYSIK udgivet av Kungl. svenska Vetenskapsakademien. Stockholm, Suède.
- ARKIV FOR KEMI, MINERALOGI OCH GEOLOGI. Utgivet av det K. Svenska Vetenskapsakademien. Stockholm, Suède.
- ARKIV FOR MATEMATIK udgivet av Kungl. Svenska Vetenskapsakademien. Stockholm, Suède.
- ÅRSBOK — VUOSIKIRJA. Helsingfors. Societas scientiarum fennica, Finlande.
- ATTI DELLA ACCADEMIA LIGURE DI SCIENZE E LETTERE. Genova, Italie.
- ATTI DELLA ACCADEMIA NAZIONALE DEI LINCEI. RENDICONTI. Classe di Scienze fisiche, matematiche e naturali. Roma, Italie.
- ATTI DELLA SOCIETA TOSCANA DI SCIENZE NATURALI. Pisa, Italie.
- * ATTI E MEMORIE. ACCADEMIA NAZIONALE DI SCIENZE LETTERE E ARTI. Modena, Italie.
- BAYERISCHE AKADEMIE DER WISSENSCHAFTEN. JAHRBUCH. München, B.R.D.
- BAYERISCHE AKADEMIE DER WISSENSCHAFTEN. Mathematisch-naturwissenschaftliche Klasse. *Abhandlungen*. Neue Folge. München, B.R.D.
- BAYERISCHE AKADEMIE DER WISSENSCHAFTEN. Mathematisch-naturwissenschaftliche Klasse. *Sitzungsberichte*. München, B.R.D.
- BEAUFORTIA. Institute of taxonomic zoology. University of Amsterdam. Amsterdam, Hollande.
- BEITRAGE ZUR NATURKUNDLICHEN FORSCHUNG IN SUDWEST-DEUTSCHLAND. Karlsruhe, B.R.D.
- BEITRAGE ZUR NATURKUNDLICHEN FORSCHUNG IN SUDWEST-DEUTSCHLAND. *Beihefte*. Karlsruhe, B.R.D.
- BERICHTE DER NATURFORSCHENDEN GESELLSCHAFT ZU FREIBURG I. BR. - Freiburg-in-Brigau, B.R.D.
- * BIDRAG TILL KANNEDOM AV FINLANDS NATUR OCH FOLK... Helsinki, Finlande.
- BIOKHIMIJA. Moskva, U.R.S.S.
- BIOLOGISKE SKRIFTER udgivet af det Kgl. Danske Videnskabernes Selskab. Kobenhavn, Danemark.

- BIULETYN PERYGLACJALNY. Societas scientiarum Lodziensis. Lodz, Pologne.
- BJULLETEN' MOSKOVSKOGO OBSCESTVA ISPYTATELEJ PRIDODY. OTDEL GEOLOGICESKIJ. Moska, U.R.S.S.
- BLUMEA. a journal of plant-taxonomy and plant-geography. Leyden, Hollande.
- BOLETIM DA SOCIEDADE BROTERIANA. Coïmbre, Portugal.
- BOLETIN BIBLIOGRAFICO DE LA ESCUELA NACIONAL DE CIENCIAS BIOLOGICAS. Mexico, Mexique.
- BOLETIN DE LA SOCIEDAD DE HISTORIA NATURAL DE BALEARES. Palma de Mallorca, Baléares, Espagne.
- * BOLLETTINO DEL MUSEO CIVICO DI STORIA NATURALE DI VENEZIA. Venezia, Italie.
- * BOLLETTINO DELL'ISTITUTO DI ENTOMOLOGIA DELLA UNIVERSITA DEGLI STUDI DI BOLOGNA. Bologna, Italie.
- BULETIN DE INFORMARE STIINTIFICA. Bucuresti, Roumanie.
- BULETINUL INSTITUTULUI POLITEHNIC DIN IASI. Iasi (Jassy), Roumanie.
- BULLETIN ANALYTIQUE DES PUBLICATIONS TECHNIQUES ET ECONOMIQUES POLONAISES. Warszawa, Pologne.
- BULLETIN DE L'A.R.E.R.S. Reims.
- BULLETIN DE LA CLASSE DES SCIENCES. (Académie royale de Belgique). Bruxelles, Belgique.
- BULLETIN DE LA SOCIETE D'ETUDES SCIENTIFIQUES DE L'ANJOU. Angers.
- BULLETIN DE LA SOCIETE D'HISTOIRE NATURELLE DE L'AFRIQUE DU NORD. Alger, Algérie.
- BULLETIN DE LA SOCIETE D'HISTOIRE NATURELLE DE LA MOSELLE. Metz.
- BULLETIN DE LA SOCIETE D'HISTOIRE NATURELLE DE TOULOUSE. Toulouse.
- BULLETIN DE LA SOCIETE D'HISTOIRE NATURELLE DES ARDENNES. Charleville.Mézières.
- BULLETIN DE LA SOCIETE D'HISTOIRE NATURELLE DU PAYS DE MONTBELIARD. Montbéliard.
- BULLETIN DE LA SOCIETE DES NATURALISTES ET DES ARCHEOLOGUES DE L'AIN. Bourg.
- BULLETIN DE LA SOCIETE DES SCIENCES NATURELLES DE L'OUEST DE LA FRANCE. Nantes.
- BULLETIN DE LA SOCIETE DES SCIENCES NATURELLES ET PHYSIQUES DU MAROC. Rabat, Maroc.
- BULLETIN DE LA SOCIETE FRIBOURGEOISE DES SCIENCES NATURELLES. Fribourg, Suisse.

- BULLETIN DE LA SOCIETE GEOLOGIQUE DE NORMANDIE ET DES AMIS DU MUSEE DU HAVRE. Le Havre.
- BULLETIN DE LA SOCIETE LINNEENNE DE NORMANDIE. Caen.
- BULLETIN DE LA SOCIETE NEUCHATELOISE DES SCIENCES NATURELLES. Neuchâtel, Suisse.
- BULLETIN DE LA SOCIETE PHILOMANTIQUE VOSGIENNE. Saint-Dié.
- BULLETIN DE LA SOCIETE ROYALE DE BOTANIQUE DE BELGIQUE. Bruxelles, Belgique.
- BULLETIN DE LA SOCIETE ROYALE DES SCIENCES DE LIEGE. Liège, Belgique.
- BULLETIN DE LA SOCIETE SCIENTIFIQUE DE BRETAGNE. Sciences mathématiques physiques et naturelles. Rennes.
- BULLETIN DE LA SOCIETE VAUDOISE DES SCIENCES NATURELLES. Lausanne, Suisse.
- BULLETIN DE MAYENNE — SCIENCES — S.E.S.P.N.M. Laval.
- BULLETIN DES SOCIETES D'HISTOIRE ET D'ARCHEOLOGIE DE LA MEUSE. Bar-le-Duc.
- BULLETIN DU BUREAU DE RECHERCHES GEOLOGIQUES ET MINIERES. 2^e série. Paris.
- * BULLETIN DU MUSEE DES FORETS ET DE L'ACHASSE. Glasnik muzeja sumarstva i lova. Beograd, Yougoslavie.
- BULLETIN MENSUEL DE LA SOCIETE LINNEENNE DE LYON. Lyon.
- BULLETIN OF THE AMERICAN MUSEUM OF NATURAL HISTORY. New-York, U.S.A.
- BULLETIN TRIMESTRIEL DE LA SOCIETE D'HISTOIRE NATURELLE ET DES AMIS DU MUSEUM D'AUTUN. Autun.
- CANDOLLEA. Organe des conservatoires et jardin botanique de la ville de Genève. Genève, Suisse.
- CARTA GEOLOGICA DE PORTUGAL. Escala de 1/50.000. Lisboa, Portugal.
- CASOPIS SLEZSKEHO MUZEA. ACTA MUSEI SILESIAE. Séries A. Opava, Tchécoslovaquie.
- * CERCETARI DE GENETICA. Bucuresti, Roumanie.
- * CIENCA Y NATURALEZA. Revista del instituto de ciencias naturales de la universidad central. Quito (Ecuador), Equateur.
- COMMENTATIONES BIOLOGICAE. (Societas Scientiarum Fennica). Helsinki, Finlande.
- COMMENTATIONES PHYSICO-MATHEMATICAE. Helsinki, Finlande.
- COMPTES RENDUS DES SEANCES DE LA SOCIETE DE PHYSIQUE ET D'HISTOIRE NATURELLE DE GENEVE. Nouvelle série. Genève, Suisse.
- * COMUNICACIONES DEL MUSEO ARGENTINOS DE CIENCIAS NATURELES « BERNADINO RIVADAVIA » E INSTITUTO NACIONAL DE INVESTIGATION DE LAS CIENCIAS NATURELES. Buenos-Aires, Argentine.

- * COMUNICARI DE BOTANICA. Bucuresti, Roumanie.
- * COMUNICARI DE FIZIOLOGIE ANIMALA. Bucuresti, Roumanie.
- * COMUNICARI DE GEOGRAFIE. Bucuresti, Roumanie.
- COMUNICARI DE ZOOLOGIE. Bucuresti, Roumanie.
- CONSPECTUS FLORAE ANGOLENSIS. Lisboa, Portugal.
- CROATICA CHEMICA ACTA. Zagreb, Yougoslavie.
- DAEDALUS. JOURNAL OF THE AMERICAN ACADEMY OF ARTS AND SCIENCES. (Proceedings of the American Academy of Arts and sciences. Boston (Mass.), U.S.A.
- DANIA POLYGLOTTA. Copenhagen, Danemark.
- * DECHENIANA. Beihefte. Bonn, B.R.D.
- ECHO D'ORION. Nancy-Laxou.
- EKOLOGIA POLSKA. Polish journal of ecology. Warszawa, Pologne.
- * ENTOMOLOGICA. Bari, Italie.
- ENTOMOLOGISCHE ABHANDLUNGEN. Leipzig, D.D.R.
- ESTUDOS, NOTAS E TRABALHOS DO SERVICO DE FOMENTO MINEIRO. Lisboa, Portugal.
 - * FAUNA. REPUBLICII SOCIALISTE ROMANIA. Bucuresti, Roumanie.
- FLORA FENNICA. Helsinki, Finlande.
 - FOLIA. FACULTATIS SCIENTIARUM NATURALIUM UNIVERSITATIS PURKYNIANAE BRUNENSIS. Brno, Tchecoslovaquie.
 - FRAGMENTA BALCANICA. Musei macedonici sceintiarum naturalium. Skopje.
 - * FRAGMENTA FAUNISTICA. Krakow, Pologne.
- GEOHIMIJA. Moskva, U.R.S.S.
- GEOLOGICAL SURVEY. PROFESSIONAL PAPER. Washington, U.S.A.
- * HIDROBIOLOGIA. Bucuresti, Roumanie.
- THE HISTORY OF LEARNING AND SCIENCE IN FINLAND 1828-1918. Helsinki, Finlande.
- INSTITUT GRAND DUCAL DE LUXEMBOURG. Section Sc. nat. Luxembourg.
- * INSTITUTUL GEOLOGIC. DARI DE SEAMA ALE SEDINTELOR. Institut géologique. Comptes rendus des séances. Bucuresti, Roumanie.
- * IZVESTIJA NA GEOLOGICESKIJA INSTITUT. SERIJA PALEONTOLOGIJA. Sofia, Bulgarie.
- JAHRBUCH DER AKADEMIE DER WISSENSCHAFTEN IN GOTTINGEN. Göttingen, B.R.D.
- JAHRBUCH DER DEUTSCHEN AKADEMIE DER WISSENSCHAFTEN ZU BERLIN. Berlin, D.D.R.

- KLUCZE DO OZNACZANIA OWADOW POLSKI. Keys for the identification of polish insects. Warszawa, Pologne.
- KUNGL. VETENSKAPS. OCH VITTERHETS. SAMHALLET I GÖTEBORG. ÅRSBOK. Göteborg, Suède.
- * KUNGLIGA VETENSKAPSAKADEMIENS. ÅRSBOK. Stockolm, Suède.
- LUCRARILE GRADINII BOTANICE DIN BUCURESTI. Acta botanica horti Bucurestiensis. Bucuresti, Roumanie.
- * LUCRARILE SESIUNII STIINTIFICE A STATIUNII DE CERCETARI MARINE... Iasi, Roumanie.
- MANCHESTER LITERARY AND PHILOSOPHICAL SOCIETY. MEMOIRS AND PROCEEDINGS. Manchester, Angleterre.
- MATEMATISK-FYSISKE MEDDELELSER udgivet af det Kgl. Danske Videnskaberne Selskab. Kobenhavn, Danemark.
- MATEMATISK-FYSISKE SKRIFTER udgivet af det Kgl. Danske Videnskaberne Selskab. Kobenhavn, Danemark.
- MEMOIRES DE L'ACADEMIE DES SCIENCES, ARTS ET BELLES-LETTRES DE DIJON. Dijon.
- MEMOIRES DE L'ACADEMIE DES SCIENCES, INSCRIPTIONS ET BELLES-LETTRES DE TOULOUSE. Toulouse.
- MEMOIRES DE LA SOCIETE DES SCIENCES NATURELLES ET ARCHEOLOGIQUES DE LA CREUSE. Guéret.
- MEMOIRES DE LA SOCIETE VAUDOISE DES SCIENCES NATURELLES. Lausanne, Suisse.
- MEMORABILIA ZOOLOGICA. Warszawa, Pologne.
- MEMORANDA SOCIETATIS PRO FAUNA ET FLORA FENNICA. Helsinki, Finlande.
- MEMORIAS DA SOCIEDADE BROTERIANA. Coïmbra, Portugal.
- MIKROBIOLOGIJA. Moska, U.R.S.S.
- MISCELLANEOUS PUBLICATIONS. MUSEUM OF ZOOLOGY, UNIVERSITY OF MICHIGAN. Ann Arbor, U.S.A.
- MITTEILUNGEN AUS DEM ZOOLOGISCHEN MUSEUM IN BERLIN. Berlin, D.D.R.
- MITTEILUNGEN DER NATURFORSCHENDEN GESELLSCHAFT DES KANTONS SOLOTHURN. Solothurn, Suisse.
- * MITTEILUNGEN DES NATURFORSCHENDEN GESELLSCHAFT IN BERN. Bern, Suisse.
- MITTEILUNGEN DES NATURWISSENSCHAFTLICHEN VEREINES FÜR STEIERMARK. Graz, Autriche.
- MONATSBERICHTE DER DEUTSCHEN AKADEMIE DER WISSENSCHAFTEN ZU BERLIN. Berlin, D.D.R.
- MONOGRAPHIAE BOTANICAE. Warszawa, Pologne.

- * MUSEO ARGENTINO DE CIENCIAS NATURALES « BERNARDINO RIVADAVIA ». *Extra*. Nueva seria. Buenos-Aires, Argentine.
- ? MUSEO « FELIPE POEY » DELA ATCADEMIA DE CIENCIAS DE CUBA. TRABAJOS DE DIVULGACION. La Habana, Cuba.
- MUSHI. Fukuoka, Japon.
- NACHRICHTEN DER AKADEMIE DER WISSENSCHAFTEN IN GOTTINGEN. II. Mathematisch-physikalische Klasse. Göttingen, B.R.D.
NATUR UND MUSEUM. Franckfurt-am-Main, B.R.D.
- NATURA. Bucuresti, Roumanie.
- NETHERLANDS JOURNAL OF ZOOLOGY. (Archives neerlandaises de Zoologie). Leiden, Hollande.
- OBERHESSISCHE NATURWISSENSCHAFTLICHE ZEITSCHRIFT... Gies-
sen, B.R.D.
OCCASIONAL PAPERS OF THE CALIFORNIA ACADEMY OF SCIENCES.
San Fransisco, U.S.A.
- OCCASIONAL PAPERS OF THE MUSEUM OF NATURAL HISTORY. UNI-
VERSITY OF KANSAS. Lawrence (Kansas), U.S.A.
- OCCASIONAL PAPERS OF THE MUSEUM OF ZOOLOGY. UNIVERSITY
OF MICHIGAN. Ann Arbor, U.S.A.
OSNABRUCKER NATURWISSENSCHAFTLICHE MITTEILUNGEN. Osnab-
rück, B.R.D.
- OVERSIGT OVER SELSKABETS VIRKSOMHED. Kobenhavn, Danmark.
PERIODICUM BIOLOGORUM. Zagreb, Yougoslavie.
PHYTON. REVISTA INTERNACIONAL DE BOTANICA EXPERIMENTAL...
Buenos-Aires, Argentine.
POLISH ACADEMY OF SCIENCES. INSTITUTE OF ECOLOGY... REPORT
ON SCIENTIFIC ACTIVITIES FOR... Warszawa, Pologne.
- POLISH SCIENTIFIC PERIODICALS. Contents. Warszawa, Pologne.
- POLSKIE PISMO ENTOMOLOGICZNE. BULLETIN DE LA SOCIETE ENTO-
MOLOGIQUE DE POLOGNE. Warszawa, Wroclaw, Pologne.
POZNANSKIE TOWARZYSTWO PRZYJACIOL NAUK. WYDZIAL MATE-
MATYCZNO-PRZYRODNICZY. PRACE KOMISJI BIOLOGICZNEJ. Wars-
zawa, Poznan, Pologne.
- PRIRODOVEDNE PRACE USTAVU CESKOSLOVENSKE AKADEMIE VED
V BRNE. Acta scientiarum naturalium academie scientiarum bohemoslo-
vacae Brno. Praha, Tchecoslovaquie.
- PROCEEDINGS OF THE CALIFORNIA ACADEMY OF SCIENCES. 4 Series.
San Fransisco, U.S.A.
- PROCES-VERBAUX DES SEANCES DE LA SOCIETE DES SCIENCES
PHYSIQUE ET NATURELLES DE BORDEAUX. Bordeaux.Talence.
- PUBBLICAZIONI A CURA DEL CENTRO SUPERIORE DI LOGICA E
SCIENZE COMPARATE. Bologna, Italie.

- PUBLICACOES DO INSTITUTO DE ZOOLOGIA « Dr AUGUSTO NOBRE »
FACULDADE DE CIENCIAS DE PORTO. Porto, Portugal.
- * PUBLICATIONS DU MUSEE D'HISTOIRE NATURELLE ET DE LA
SOCIETE DES NATURALISTES LUXEMBOURGEOIS. Luxembourg.
- PUBLICATIONES INSTITUTI BOTANICI. UNIVERSITATIS JAGELLONI-
CAE CRACOVIENSIS ET ACADEMIAE SCIENTIARUM POLONAE. Kra-
kow, Lubicz, Pologne.
- RECORDS OF THE ACADEMY OF ARTS AND SCIENCES. Boston (Mass.),
U.S.A.
- REDIA. Giornale di Zoologia. Firenze, Italie.
- * REVISTA DEL MUSEO ARGENTINO DE CIENCIAS NATURALES « BER-
NARDINO RIVADAVIA ». Buenos.Aires, Argentine.
- REVUE DE BIO-MATHEMATIQUE. BIO-MATHEMATICS. Antony, France.
- REVUE DES QUESTIONS SCIENTIFIQUES. Bruxelles, Belgique.
- REVUE ROUMAINE D'EMBRYOLOGIE ET DE CYTOLOGIE. Bucarest,
Roumanie.
- REVUE ROUMAINE DE BIOLOGIE. Série de Zoologie. Bucarest, Roumanie.
- REVUE ROUMAINE DE CHIMIE. Bucarest, Roumanie.
- REVUE ROUMAINE DE GEOLOGIE, GEOPHYSIQUE ET GEOGRAPHIE.
Bucarest, Roumanie.
- RIISTATIETEELLISIA JULKAISUJA. FINNISH GAME RESEARCH. Hel-
sinki, Finlande.
- SCIENZA E TECNICA. Mensile d'informazione della societa Italiana per
il progresso delle scienze. Roma, Italie.
- SCRIPTA FACUULTATIS SCIENTIARUM NATURALIUM UNIVERSITATIS
PURKYNIANAÆ BRUNENSIS. Brno, Tchecoslovaquie.
- SENCKENBERGIANA LETHAEA. Wissenschaftliche Mitteilungen der Sen-
ckenbergischen naturforschenden Gesellschaft. Frankfurt-am-Main, B.R.D.
- SERVICOS GEOLOGICOS DE PORTUGAL. *Memoria n°* NOVA SERIE.
Lisboa, Portugal.
- SMITHSONIAN CONTRIBUTIONS TO PALEOBIOLOGY. Washington, U.S.A.
- SOCIETA ITALIANA PER IL PROGRESSO DELLE SCIENZE. S.I.P.S. ATTI
DELLA REUNIONE... Roma, Italie.
- SOCIETE DES SCIENCES NATURELLES ET D'ARCHEOLOGIE DE LA
HAUTE-MARNE. Chaumont.
- SOCIETE DES SCIENCES NATURELLES ET PHYSIQUES DU MAROC.
COMPTES RENDUS DES SEANCES MENSUELLES. Rabat, Maroc.
- SPEKTRUM. (Akademie der Wissenschaften des D.D.R.). Berlin, D.D.R.
- STUDII SI CERCETARI DE GEOLOGIE-GEOGRAFIE. BIOLOGIE-MUZEO-
LOGIE. Muzeul de stiinte naturale Piatra Neamt. Piatra Neamt., Rou-
manie.
- STUDII SI COMUNICARI. Muzeul de stiintele naturii. Bacau, Roumanie.

- STUDII SI COMUNICARI. STIINTELE NATURII. Muzeul Judetean Suceava. Suceava, Roumanie.
- SUDAM. SUPERINTENDENCIA DO DESENVOLVIMENTO DA AMAZONIA. Publications diverses. Belem, Para, Argentine.
- SUDAM EM REVISTA. Belem, Para, Argentine.
- SUOMEN RIISTA. Reprint (Eripainos). Helsinki, Finlande.
- TATIGKEITSBERITCHE DER NATURFORSCHENDEN GESELLSCHAFT BASELLAND. Basel, Suisse.
TISCIA. Dissertationes biologicae a collegio exploratorum fluminis tisciae editae. Szeged, Yougoslavie.
- TRANSACTIONS OF THE WISCONSIN ACADEMY OF SCIENCES; ARTS AND LETTERS. Appleton (Wis.), U.S.A.
- TRAVAUX DE L'INSTITUT DE SPEOLOGIE « EMILE RACOVITZA ». Bucaresti, Roumanie.
- TRAVAUX DU MUSEUM D'HISTOIRE NATURELLE « GRIGORE-ANTI-PA ». Bucaresti, Roumanie.
- UNIVERSITETET I BERGEN. ARSMELDING. Bergen, Norvège.
- UNIVERSITY OF KANSAS PALEONTOLOGICAL CONTRIBUTIONS. (*articles*) Lawrence (Kansas), U.S.A.
UNIVERSITY OF KANSAS. PALEONTOLOGICAL CONTRIBUTIONS. *Papers*. Lawrence (Kansas), U.S.A.
- UNIVERSITY OF KANSAS. SCIENCE BULLETIN. Lawrence (Kansas), U.S.A.
- VERHANDLUNGEN DES NATURFORSCHENDEN GESELLSCHAFT IN BASEL. Basel, Suisse.
VESTNIK MOSKOVSKOGO UNIVERSITETA. Moskva, U.R.S.S.
- VIE ET MILIEU. BULLETIN DU LABORATOIRE ARAGO. Paris.
- VIERTELJAHRSSCHRIFT DER NATURFORSCHENDEN GESELLSCHAFT IN ZURICH. Zürich, Suisse.
- VITIS. Berichte über Rebenforschung mit Dokumentation des Weinbau-forschung; — Siebeldingen über Landau (Pfalz), B.R. Deutschland.
WASMANN (THE) JOURNAL OF BIOLOGY. San Fransisco, U.S.A.
- ZAKLAD ZOOLOGII SYSTEMATYCZNEJ I DOSWIADCZALNEJ. Polskiej akademii nauk. Krakow, Pologne.
- ZOOLOGICA POLONIAE. Archivum societatis zoologorum poloniae. Wroclaw, Warszawa, Pologne.
- ZOOLOGICESKIJ ZURNAL. Moskva, U.R.S.S.
- ZOOLOGISCHE ABHANDLUNGEN. (Staatlichen Museum für Tierkunde in Dresden). Leipzig, R.D. Allemande.
- ZURNAL EKSPERIMENTALNOJ I TEORETICESKOJ FIZIKI. Moskva, U.R.S.S.

PERIODIQUES LETTRES

- ACTA UNIVERSITATIS SZEGEDIENSIS DE ATTILA JOZSEF NOMINATAE. ACTA GERMANICA ET ROMANICA. Szeged, Yougoslavie.
- BULETINUL SOCIETATII DE STIINTA GEOGRAFICE DIN REPUBLICA SOCIALISTE ROMANIA. Série Nouà. Bucuresti, Roumanie.
- COMMENTATIONES HUMANARUM LITTERARUM. (Societas Scientiarum Fennica). Helsinki, Finlande.
- FREIBURGER GEOGRAPHISCHE HEFTE. Freiburg I Br., B.R.D.
- JAHRBUCH DES BERNISCHEN HISTORISCHEN MUSEUMS IN BERN. Bern, Suisse.
- TERRA. Revista de informare geografică a Societății de Șt. geografice din R.S. România. București, Roumanie.
- ZPRAVY GEOGRAFICKÉHO USTAVU CSAV. Brno, Tchécoslovaquie.
- NARODNI ASII I AFRIKI. Moskva, U.R.S.S.

PERIODIQUES MEDECINE

- ANNALES DE MEDECINE ET DE PHARMACIE DE REIMS. Reims.
 - FOLIA MEDICA BIALOSTOCENSIA. Białystok, Pologne.
 - ROCZNIKI AKADEMII MEDYCZNEJ IM. JULIANA MARCHLEWSKIEGO W BIALYMSTOKU. Annales academiae medicae Bialostocensis. Białystok, Pologne.
 - ROCZNIKI AKADEMII MEDYCZNEJ IM. JULIANA MARCHLEWSKIEGO W BIALYMSTOKU... Supplements, Pologne.
 - THERAPIA HUNGARICA. Budapest, Hongrie.
-

CORRIGENDA au N° 2, T. XII, 1973

Article P.L. MAUBEUGE : Quelques aspects historiques du mouvement scientifique en Lorraine*.

Lire,

Ligne 36, p. 160 : porta au loin

Ligne 17, p. 163 : le ministre en personne (CHAPTAL)

Ligne 24, p. 164 : principes actifs des médicaments.

Ligne 29, p. 181 : spécialisation, littéraire, de la plus ancienne

Ligne 33, p. 182 : Ichtyosaure

Ligne 39, p. 182 : De graves traumatismes sont dans les esprits et les cœurs

Ligne 6, p. 183 : le Museum d'Histoire Naturelle de Vienne, très objectivement,
LE MONNIER serait sentimentalement contre

Ligne 16, p. 183 : admette l'Allemagne comme membre

Ligne 23, p. 183 : personne dans l'assemblée

Deux lignes du bas, p. 183 : on retrouve dans les villages autour de Vézelize
le nom

Ligne 1, p. 184 : était le berceau

Ligne 3, page 184 : 1879

Ligne 10, page 184 : et le sort des biens communs

Ligne 29, p. 184 : vraiment la ligne descendante

Ligne 39, p. 184 : collectivités excédées

Ligne 14, p. 189 : Wurtemberg

Ligne 31, p. 189 : botaniste des plus éminents

Ligne 50, p. 189 : CANNIZZARO

Ligne 5, p. 190 : est étudiée

Bibliographie et compte rendu de séance :

Ligne 37, p. 190 : une remarque

Ligne 15, p. 193 : la tranquillité

* La quasi totalité de ces corrections était faite avant de donner le bon à tirer ; l'omission des corrections résulte de l'interférence de la période des congés payés de l'imprimerie avec la sortie du bulletin. Celle-ci (et le Secrétariat) s'en excusent près des lecteurs.